

รายงานการศึกษา

เรื่อง

การขับเคลื่อนความมั่นคงด้านเศรษฐกิจ ด้วยพลังวัฒนธรรมใหม่ บนพื้นฐาน
ของหลักปรัชญาของเศรษฐกิจพอเพียง กรณีศึกษา – การปัญหาหนี้สิน
ครัวเรือนของไทย ณ ปัจจุบัน

(Exploring the Power of Sufficiency Cultures in Resolving
Household Debts)

กลุ่มความมั่นคงด้านเศรษฐกิจ

หลักสูตรผู้นำพอเพียงเพื่อความมั่นคง รุ่นที่ 20 (2568)

สารบัญ

	หน้า
สารบัญ	
สารบัญภาพ	
คำนำ	
บทสรุปผู้บริหาร	
บทที่ 1 บทนำ	1
บทที่ 2 การศึกษาจากชุมชนต้นแบบ	4
บทที่ 3 การสร้างวัฒนธรรมพอเพียงกับการบรรลุเป้า หมายความมั่นคงทางเศรษฐกิจที่ยั่งยืน	9
บทที่ 4 ผลการศึกษาและการแปรแนวคิดสู่การปฏิบัติ	30
บทที่ 5 บทสรุปและข้อเสนอเชิงนโยบาย	36
เอกสารอ้างอิง	40
ผนวก ก	44
แบบสอบถาม	
ภาคผนวก ข ผลการสัมภาษณ์เชิงลึก ชุมชนโคลงหนองนาโมเดล จ.แพร่	52
ผนวก ค ผลการสัมภาษณ์เชิงลึก ชุมชนบ้านศาลาดิน จังหวัดนครปฐม	57
รายชื่อผู้ดำเนินการ	66
รูปการดำเนินงาน	68

สารบัญภาพ

	หน้า
ภาพที่ 1 กรอบการศึกษา	31
ภาพที่ 2 ผลการวิเคราะห์แก่นของการศึกษาวิธีการ ดำเนินชีวิตชุมชน	31
ภาพที่ 3 บันได้ 9 ชั้นสู่ความพอเพียง	32
ภาพที่ 4 การวิเคราะห์กลยุทธ์เชิงรุก	32
ภาพที่ 5 การวิเคราะห์บริบทไทยกับ SDG 17	33
ภาพที่ 6 Power of Eagle	36

คำนำ

กลุ่มความมั่นคงทางเศรษฐกิจ หลักสูตรผู้นำพอเพียงรุ่นที่ ๒๐ ศึกษาการขับเคลื่อนความมั่นคงด้านเศรษฐกิจ ด้วยพลังวัฒนธรรมใหม่บนพื้นฐานของหลักปรัชญาของเศรษฐกิจพอเพียง กรณีศึกษา – การปัญหาหนี้สินครัวเรือนของไทย ณ ปัจจุบัน ซึ่งประเทศไทยกำลังเผชิญกับปัญหาหนี้สินครัวเรือนที่สูงต่อเนื่อง วัฒนธรรมการบริโภคนิยมที่ฝังรากลึก หากไม่ได้รับการแก้ไขอย่างเป็นระบบ ย่อมเสี่ยงต่อการนำไปสู่วิกฤตเศรษฐกิจครั้งใหม่และส่งผลกระทบต่อเสถียรภาพความมั่นคงของประเทศในอนาคต

ผลการศึกษามุ่งหวังที่จะถอดบทเรียนการแก้ไขปัญหาหนี้ครัวเรือน สร้างพลังวัฒนธรรมใหม่บนพื้นฐานของหลักปรัชญาของเศรษฐกิจพอเพียงเพื่อการปัญหาหนี้สินครัวเรือนได้แก่ พลังวัฒนธรรมพอเพียงผ่านเหยี่ยวโมเดล (Power of Eagle) การสร้างพลังวัฒนธรรมใหม่ภายใต้หลักเศรษฐกิจพอเพียงต้องเริ่มจากการ "เปลี่ยนความคิด" ในระดับบุคคลและครอบครัว พร้อมกลไกสนับสนุนจากนโยบายรัฐที่ชัดเจน ข้อเสนอเชิงนโยบายที่สำคัญ ข้อเสนอแนะที่สามารถประยุกต์ใช้ได้จริงในระดับครัวเรือน ชุมชน และนโยบายรัฐ เพื่อยกระดับวัฒนธรรมพอเพียงให้เป็นรากฐานของการพัฒนาเศรษฐกิจไทยอย่างมั่นคงและยั่งยืน

คณะผู้จัดทำกลุ่มความมั่นคงทางเศรษฐกิจ

หลักสูตรผู้นำพอเพียงรุ่นที่ ๒๐

กันยายน ๒๕๖๘

บทสรุปผู้บริหาร

ประเทศไทยกำลังเผชิญกับภาวะหนี้สินครัวเรือนที่สูงอย่างต่อเนื่อง ปัจจุบันสูงกว่า 16.2 ล้านล้านบาท ซึ่งคิดเป็นร้อยละ 87-88 ของ GDP แม้จะลดลงจากช่วงหลังวิกฤตโควิด-19 แต่ก็ยังสูงกว่าระดับที่เหมาะสมที่ร้อยละ 70 เพื่อให้ครัวเรือนมีการออมอย่างพอเพียง ปัญหาที่เกิดจากบริบทโลกที่เศรษฐกิจและวัฒนธรรมบริโภคนิยมครอบงำ รวมถึงความท้าทายจากการเปลี่ยนแปลงอย่างรวดเร็ว แม้หลักปรัชญาของเศรษฐกิจพอเพียงจะถูกนำมาใช้ แต่ผลลัพธ์ยังไม่เป็นรูปธรรมเนื่องจากขาดการบูรณาการระหว่างมิติทางเศรษฐกิจ สังคม และวัฒนธรรม หากไม่ได้รับการแก้ไขอย่างจริงจัง ปัญหาหนี้สินเหล่านี้อาจนำไปสู่วิกฤตเศรษฐกิจและกระทบต่อเสถียรภาพความมั่นคงของประเทศอย่างรุนแรง ดังนั้นจึงมีความจำเป็นอย่างยิ่งในการศึกษา การขับเคลื่อนเศรษฐกิจด้วยพลังวัฒนธรรมใหม่ บนพื้นฐานของหลักปรัชญาเศรษฐกิจพอเพียง กรณีศึกษา การแก้ไขปัญหาหนี้สินครัวเรือนของไทย ณ ปัจจุบัน

การศึกษาใช้วิธีวิจัยแบบผสมผสาน โดยเก็บรวบรวมข้อมูลทั้งปฐมภูมิ การสัมภาษณ์เชิงลึกผู้นำชุมชนและผู้เชี่ยวชาญในพื้นที่ จ.แพร่ และ จ.นครปฐม และการเก็บแบบสอบถาม จำนวน 230 ตัวอย่าง และข้อมูลทุติยภูมิ (สถิติหนี้ครัวเรือนจากเครดิตบูโรและธนาคารแห่งประเทศไทย)กรณีศึกษาชุมชนต้นแบบที่ประสบความสำเร็จในการประยุกต์ใช้หลักปรัชญาของเศรษฐกิจพอเพียง ได้แก่ บ้านหนองสาหร่าย จ.กาญจนบุรี และบ้านกุดไอง้ จ.นครราชสีมา เพื่อถอดบทเรียน นอกจากนี้ ยังมีการวิเคราะห์บริบทโลกและประเทศไทย รวมถึงสถานการณ์หนี้ครัวเรือน และดำเนินการวิเคราะห์ SWOT พัฒนาเป็น TOWS SDG17 (Sustainable Development Goals) และหลักปรัชญาเศรษฐกิจพอเพียงเพื่อทำความเข้าใจปัจจัยที่เกี่ยวข้องกับการสร้างวัฒนธรรมพอเพียงสร้างข้อเสนอเชิงนโยบาย (policy recommendations)

ผลการศึกษาพบว่า ทุกเครื่องมือสามารถเชื่อมโยงในแต่ละยุคสมัย กรณีบ้านศาลาดินเกษตรผสมผสาน

1. Baby Boomer การเกษตรยังทำยังเป็นหนี้ ลูกหลานหาโอกาสและการสร้างรายได้อื่น ปลุกข้าวสร้างรายได้ 3 เดือนต่อปี
2. Gen X ให้หลักปรัชญาเศรษฐกิจพอเพียงเพื่อหาโอกาสการสร้างรายได้ตลอดทั้งปี โดยการเรียนรู้จักตนเองไม่สามารถสร้างรายได้ตลอดทั้งปี ใช้องค์ความรู้ในการวางแผนการปลูกแบบเกษตรผสมผสานสร้างรายได้ตลอดทั้งปี
3. Gen Y ให้หลักปรัชญาเศรษฐกิจพอเพียงและ SWOT เพื่อหา SO สามารถหารายได้ตลอดทั้งปี แต่ไม่เพียงพอต่อรายจ่าย จึงเพิ่มมูลค่าสินค้าโดยการแปรรูปเพิ่มมูลค่า

4. Gen Z ให้หลักปรัชญาเศรษฐกิจพอเพียง SWOT และ SDG17 ขยายตลาดด้วยการนำเทคโนโลยีมาใช้เพื่อเป็นการตลาด online ขยายการขายจาก local to global เพื่อความยั่งยืน

การสร้างทุนสังคมผ่านการออมและสวัสดิการชุมชนเช่น การจัดตั้ง ธนาคารหมู่บ้านที่สมาชิกออมเงินและกู้ยืมได้ในอัตราดอกเบี้ยต่ำ โดยมีคณะกรรมการดูแลอย่างเป็นระบบ ทำให้การชำระหนี้สูงและไม่มีปัญหาการผิดนัด สร้างวินัยการออม เช่น ออมก่อนใช้ 20-30% ของรายได้ แก่นรากสำคัญของความสำเร็จ ความซื่อสัตย์ กตัญญู พอเพียง จิตอาสา และวินัย

ข้อเสนอเชิงนโยบาย (EAGLE Model)

การสร้างพลังวัฒนธรรมใหม่ภายใต้หลักเศรษฐกิจพอเพียงต้องเริ่มจากการ "เปลี่ยนความคิด" ในระดับบุคคลและครอบครัว พร้อมกลไกสนับสนุนจากนโยบายรัฐที่ชัดเจน ข้อเสนอเชิงนโยบายที่สำคัญ ได้แก่

1. E (Education) จัดตั้ง "ศูนย์ขับเคลื่อนเศรษฐกิจพอเพียง" ในทุกจังหวัด และปรับหลักสูตรการศึกษา สอดแทรกหลักปรัชญาของเศรษฐกิจพอเพียงให้เป็นส่วนหนึ่งของการศึกษาภาคบังคับ
2. A (Adaptive) เปลี่ยนค่านิยมบริโภคนิยม ผ่านสื่อสร้างสรรค์และตัวอย่างจริง
3. G (Generate) ส่งเสริมความภาคภูมิใจในท้องถิ่น ลดการพึ่งพาวัตถุดิบนำเข้า
4. L (Leader) ใช้แพลตฟอร์มดิจิทัลส่งเสริมการออม (เช่น แอปพลิเคชัน "ชุมชนไร้นี้")
5. E (Ethic) ส่งเสริมจริยธรรมในการปรับใช้หลักการพอเพียง

ผลการศึกษาชี้ให้เห็นว่าการรวมพลังสังคมผ่านคุณธรรมและความพอเพียงคือทางรอดของไทยในยุคโลกสมัยใหม่ แต่สามารถประยุกต์ใช้ได้จริงในระดับครัวเรือนและชุมชน โดยการผสมผสานระหว่างความรู้ การพึ่งพาตนเอง การออม ความร่วมมือ และการสร้างความสุข รัฐบาลควรสนับสนุนนโยบายเพื่อการเกษตรชุมชนเพื่อแสดงศักยภาพความมั่นคงทางด้านอาหารของโลก ปัญหานี้สิ้นจะลดลงเพราะโลกขาดอาหารไม่ได้ ประเทศไทยสามารถเป็นครัวโลกได้ ซึ่งสิ่งเหล่านี้ช่วยลดความเปราะบางทางเศรษฐกิจ และสร้างความมั่นคงที่แท้จริงให้กับสังคมไทยวัฒนธรรมพอเพียงไม่ใช่ทางเลือก แต่คือทางรอดเดียวที่ยั่งยืนสำหรับสังคมไทย

บทที่ 1

บทนำ

1.1 ความเป็นมาและความสำคัญของปัญหา

หนี้สินครัวเรือนในภาพรวมของประเทศ ณ สิ้นไตรมาสที่ 1 ของปี 2568 อยู่ที่ 16.2 ล้านล้านบาท คิดเป็นประมาณร้อยละ 87-88 ของผลิตภัณฑ์มวลรวมในประเทศ (GDP) ถือว่าลดลงต่ำกว่า ร้อยละ 90 อย่างต่อเนื่อง หลังจากที่หนี้ครัวเรือนของไทยเคยสูงถึงร้อยละ 95.5 ของ GDP มาแล้ว ในปี 2564 หลังเผชิญกับสถานการณ์โควิด-19^[1] อย่างไรก็ตาม แม้ว่าหนี้ครัวเรือนของไทยจะมีแนวโน้ม ลดลง แต่ก็ยังวางใจไม่ได้ เพราะยังถือว่าอยู่ในระดับสูงกว่าระดับที่เหมาะสม หรือประมาณไม่เกิน ร้อยละ 70 ของรายได้ เพื่อให้มีการออม (Savings) ภาคครัวเรือนบ้างตามสมควร การเพิ่มรายได้ ของภาคครัวเรือนยังมีปัญหาทั้งภาคเกษตรกรรมและอุตสาหกรรม โดยเฉพาะการปรับตัวรับกับ เศรษฐกิจยุคดิจิทัลและ AI ประกอบกับสถานการณ์หนี้ภาครัฐ ก็ยังคงอยู่ในระดับสูงและมีแนวโน้ม เพิ่มขึ้นต่อเนื่อง โดยเฉพาะหนี้สาธารณะ ซึ่งเป็นหนี้สินทั้งของรัฐบาลและรัฐวิสาหกิจ ซึ่งหนี้สาธารณะ รวม ณ สิ้นเดือนกุมภาพันธ์ 2568 มีจำนวน 12,004,894.71 ล้านบาท หรือคิดเป็นร้อยละ 64.21 ของ GDP^[1] ซึ่งเกือบใกล้เคียงกับเพดานหนี้สาธารณะที่กฎหมายกำหนดไว้ที่ร้อยละ 70 แล้ว แม้ว่า การเพิ่มขึ้นของหนี้สาธารณะส่วนหนึ่งมาจากมาตรการกระตุ้นเศรษฐกิจของภาครัฐก็ตาม¹ การจัดเก็บ รายได้ของรัฐบาลอาจจะมีปัญหาไม่ตรงเป้าในอนาคตอันใกล้ เนื่องมาจากสาเหตุหลัก คือ ปัญหา การกีดกันทางการค้า โดยเฉพาะกำแพงภาษี (Tariffs) ของสหรัฐอเมริกาที่สูงถึงร้อยละ 19 แม้ว่า จะลดลงจากที่สหรัฐฯ ตั้งไว้เดิมที่ร้อยละ 36 แต่ก็ยังถือว่าอยู่ในอัตราที่สูงสำหรับไทย และอาจจะ กระทบขีดความสามารถในการแข่งขันและการส่งออกของประเทศ ปัญหาการย้ายฐานการผลิต ออกจากประเทศไทย ปัญหากฎศุลกากรการค้าใหม่ เช่น การเก็บภาษีคาร์บอน (CBAM) ของ EU เป็นต้น ดังนั้น จึงถือว่า ปัญหาหนี้ของประเทศ ทั้งหนี้สาธารณะและหนี้ครัวเรือน เป็นปัญหาที่ หากปล่อยไว้นาน ไม่แก้ไขให้ถูกต้องด้วยการแก้ปัญหที่สาเหตุ อาจกลายเป็นวิกฤตเศรษฐกิจ ของประเทศ และกระทบเสถียรภาพความมั่นคงของประเทศอย่างรุนแรงได้^[2].

ในยุคโลกาภิวัตน์ที่เศรษฐกิจและวัฒนธรรมบริโภคนิยมครอบงำ สังคมไทยกำลังเผชิญกับ ปัญหาหนี้สินครัวเรือนที่สูงขึ้นอย่างต่อเนื่อง โดยมีสัดส่วนสูงถึงประมาณร้อยละ 87-88 ของผลิตภัณฑ์ มวลรวมในประเทศ (GDP) ณ สิ้นไตรมาส 1 ปี 2568^[2] ซึ่งยังคงสูงกว่าระดับที่เหมาะสมที่ร้อยละ 70 เพื่อให้ครัวเรือนมีการออมอย่างพอเพียง สถานการณ์นี้ประกอบกับบริบทโลกใหม่ที่เปลี่ยนแปลง รวดเร็ว ทั้ง Digital Disruption ที่ส่งผลต่อการปรับตัวของภาคครัวเรือนและอุตสาหกรรม

วิกฤตสิ่งแวดล้อม และความเหลื่อมล้ำที่ทวีความรุนแรงขึ้น สะท้อนให้เห็นถึงความท้าทายอย่างยิ่งในการสร้าง “พลังวัฒนธรรมใหม่” ที่จะสามารถขับเคลื่อนสังคมให้ยูรอดได้อย่างยั่งยืน ภายใต้หลักปรัชญาของเศรษฐกิจพอเพียงของพระบาทสมเด็จพระมหาภูมิพลอดุลยเดชมหาราช บรมนาถบพิตร^[3].

แม้จะมีการดำเนินโครงการต่าง ๆ ที่นำหลักปรัชญานี้มาปรับใช้ แต่ผลลัพธ์ที่ปรากฏยังไม่เป็นรูปธรรมชัดเจนเท่าที่ควร อันเนื่องมาจากการขาดการบูรณาการอย่างแท้จริงระหว่างมิติทางเศรษฐกิจ สังคม และวัฒนธรรมอย่างเป็นระบบ โดยเฉพาะอย่างยิ่ง การไม่สามารถสร้าง “วัฒนธรรมพลเมือง” ที่ยึดมั่นในคุณธรรมและความพอเพียง และมีความเกรงกลัวความชั่วได้อย่างเข้มแข็ง ซึ่งเป็นรากฐานสำคัญของการพัฒนาที่ยั่งยืนตามกรอบแนวคิดวัฒนธรรมพอเพียง^[4] ด้วยเหตุนี้ การศึกษาเชิงนโยบายนี้จึงมีความสำคัญอย่างยิ่ง โดยมุ่งเน้นการวิเคราะห์ปัจจัยที่เป็นอุปสรรคและส่งเสริมการสร้าง “วัฒนธรรมพอเพียง” ให้เป็นพลังสังคมที่เข้มแข็ง เพื่อขับเคลื่อนความมั่นคงด้านเศรษฐกิจของประเทศ และนำเสนอแนวทางการสร้างกรอบคิดใหม่ในการแก้ไขปัญหาหนี้สินครัวเรือนอย่างยั่งยืน^[4].

1.2 วัตถุประสงค์การศึกษา

1. เพื่อศึกษาแนวทางในการนำหลักปรัชญาของเศรษฐกิจพอเพียงไปสร้างเป็นพลังวัฒนธรรมพอเพียง เพื่อเป็นพลังสังคมที่เข้มแข็งเพื่อขับเคลื่อนความมั่นคงด้านเศรษฐกิจของประเทศไปสู่เป้าหมาย (Goals) โดยศึกษาวิเคราะห์ปัจจัยที่เป็นสาเหตุที่เป็นอุปสรรค และส่งเสริมการสร้างวัฒนธรรมพอเพียงในสังคมไทย

2. เพื่อเสนอกรอบแนวคิด (Model) การสร้างวัฒนธรรมพอเพียงจากหลักปรัชญาของเศรษฐกิจพอเพียงจากกรณีศึกษาตัวอย่างชุมชนต้นแบบที่เป็นรูปธรรมพอเพียง ซึ่งเป็นการเชื่อมโยงมิติจุลภาค (ครัวเรือน) กับมหภาค (นโยบายรัฐ) ผ่านสถาบันขับเคลื่อนที่เป็นพลังสังคมในรูปแบบต่าง ๆ

3. เพื่อนำเสนอข้อเสนอเชิงนโยบาย (Policy Recommendations) ในการสร้างพลังวัฒนธรรมพอเพียงจากหลักปรัชญาของเศรษฐกิจพอเพียง ไปสู่การสร้างเป็นพลังสังคม เพื่อขับเคลื่อนความมั่นคงด้านเศรษฐกิจของประเทศจากระดับพื้นฐาน รากหญ้า หรือระดับจุลภาค (Micro) สู่ระดับมหภาค (Macro) หรือระดับนโยบายของรัฐ โดยการระบุขีดความสามารถที่จะต้องมีหรือที่จะต้องสร้างขึ้น (Key Capabilities) ปัจจัยหลักของความสำเร็จ (Key Success Factors) ความท้าทาย (Threats) เพื่อบรรลุเป้าหมาย (Goals) ที่ต้องการ

1.3 คำถามหลักของการศึกษา

จากวัตถุประสงค์ของการศึกษาเรื่องนี้ จึงมีคำถามสำคัญเพื่อนำคำตอบไปสู่การบรรลุ วัตถุประสงค์ ดังนี้

การตอบวัตถุประสงค์ข้อที่ 1 มีคำถามสำคัญ ดังนี้

(1) เป้าหมาย (Goals) ความมั่นคงทางเศรษฐกิจของประเทศตามแนวคิดของหลักปรัชญา ของเศรษฐกิจพอเพียงมีอะไรบ้าง? สถานการณ์โลกและสถานการณ์ภายในประเทศ ส่งผลกระทบต่อเป้าหมาย (Goals) ดังกล่าวอย่างไร?

(2) หลักคุณค่า (Value System) หรือคุณธรรม (Virtues) จากหลักปรัชญาของเศรษฐกิจ พอเพียงในด้านเศรษฐกิจมีอะไรบ้าง? สถานการณ์โลกและสถานการณ์ภายในประเทศส่งผลกระทบต่อ ความสำคัญของหลักคุณค่า (Value System) หรือคุณธรรม (Virtues) ดังกล่าวหรือไม่? อย่างไร?

(3) ปัจจัยที่เป็นสาเหตุ ทั้งที่เป็นอุปสรรค และปัจจัยส่งเสริมการสร้างวัฒนธรรมพอเพียง ในสังคมไทย มีอะไรบ้าง?

การตอบวัตถุประสงค์ข้อที่ 2 มีคำถามสำคัญ ดังนี้

(1) ชุมชนต้นแบบที่เป็นกรณีศึกษา ยึดหลักคุณธรรมหรือหลักคุณค่าข้อใดของหลักปรัชญา ของเศรษฐกิจพอเพียงในการดำเนินวิถีชุมชนของตน? เกิดขึ้นได้อย่างไร ทำไมจึงยึดถือหลักข้อนี้?

(2) มีสถาบันด้านการเสริมสร้าง หรือส่งเสริมคุณธรรม หรือการพัฒนาชุมชนตามหลัก ปรัชญาของเศรษฐกิจพอเพียงเข้ามาเกี่ยวข้องหรือไม่? อย่างไร?

(3) สรุปตัวแบบ (Model) การสร้างวัฒนธรรมพอเพียงจากหลักปรัชญาของเศรษฐกิจพอเพียง จากกรณีศึกษาตัวอย่างชุมชนต้นแบบที่เชื่อมโยงมิติจุลภาคกับมหภาค ผ่านสถาบันขับเคลื่อน ที่เป็นพลังสังคมในรูปแบบต่าง ๆ เป็นโครงสร้างความสัมพันธ์เชิงตัวแปร (Variables) ระหว่าง ปัจจัยนำเข้า (Inputs) กับปัจจัยส่งออก (Outputs/Outcomes) อย่างไร?

การตอบวัตถุประสงค์ข้อที่ 3 มีคำถามสำคัญ ดังนี้

(1) จากคำตอบของคำถามสำคัญของวัตถุประสงค์ข้อที่ 1 และ 2 สรุปความสัมพันธ์ เชิงโครงสร้างระหว่างหลักปรัชญาของเศรษฐกิจพอเพียง หลักคุณค่า/คุณธรรม กับเป้าหมาย ความมั่นคงด้านเศรษฐกิจของประเทศได้อย่างไร? พลังสังคมอยู่ในส่วนใดของโครงสร้างนี้?

(2) ข้อเสนอเชิงนโยบาย (Policy Recommendations) ในการสร้างพลังวัฒนธรรม พอเพียงจากหลักปรัชญาของเศรษฐกิจพอเพียง ไปสู่การสร้างเป็นพลังสังคมเพื่อขับเคลื่อนความมั่นคง ด้านเศรษฐกิจของประเทศ ประกอบด้วยอะไรบ้าง? เป้าหมาย (Goals) ที่ต้องการคืออะไร? แนวคิด (Ways) ที่จะบรรลุเป้าหมายมีอะไรบ้าง? ปัจจัย (Factors) ที่เกี่ยวข้องกับการใช้แนวคิดเหล่านี้ มีอะไรบ้าง? ผลที่คาดว่าจะเกิดขึ้น (Impacts) มีอะไรบ้าง? ชีตความสามารถที่จะต้องมี หรือที่จะต้อง สร้างขึ้น (Key Capabilities) ปัจจัยหลักของความสำเร็จ (Key Success Factors) มีอะไรบ้าง?

บทที่ 2

การศึกษาจากชุมชนต้นแบบ

ในบทนี้จะนำเสนอระเบียบวิธีวิจัยที่ใช้ในการศึกษาอย่างเป็นระบบ เพื่อตอบคำถามสำคัญ และบรรลุวัตถุประสงค์ที่ตั้งไว้เกี่ยวกับการสร้างวัฒนธรรมพอเพียงเพื่อความมั่นคงทางเศรษฐกิจ โดยมีขั้นตอนดังนี้

1. การเก็บรวบรวมข้อมูล: ดำเนินการเก็บข้อมูลทั้งข้อมูลปฐมภูมิ (จากการสำรวจเชิงปริมาณและการสัมภาษณ์เชิงคุณภาพ) และข้อมูลทุติยภูมิ (จากสถิติและงานวิจัยที่เกี่ยวข้อง) เพื่อให้ได้ข้อมูลที่ครบถ้วนสำหรับการวิเคราะห์^[5].

2. กรณีศึกษาชุมชนต้นแบบ: ศึกษาชุมชนที่ประสบความสำเร็จในการนำหลักปรัชญาของเศรษฐกิจพอเพียงมาปรับใช้ ซึ่งจะช่วยถอดบทเรียนเพื่อสร้างตัวแบบและนำไปสู่การจัดทำข้อเสนอเชิงนโยบายต่อไป^[6].

3. การสำรวจสภาพแวดล้อม: เริ่มจากการศึกษาบริบทโลกและบริบทประเทศไทย รวมถึงสถานการณ์นี้คร่าวๆ และวิเคราะห์จุดแข็ง จุดอ่อน โอกาส และความท้าทาย (SWOT Analysis) เพื่อทำความเข้าใจปัจจัยที่เป็นสาเหตุ อุปสรรค และส่งเสริมการสร้างวัฒนธรรมพอเพียงในสังคมไทย^[7].

ระเบียบวิธีวิจัยเหล่านี้จะช่วยให้สามารถเชื่อมโยงแนวคิดหลักของหลักปรัชญาของเศรษฐกิจพอเพียงในระดับจุลภาค (คร่าวๆ) เข้ากับนโยบายในระดับมหภาค เพื่อเสนอแนวทางแก้ไขปัญหานี้คร่าวๆ และสร้างพลังทางสังคมที่ยั่งยืน

2.1 การเก็บข้อมูล และการทบทวนวรรณกรรม

- ข้อมูลปฐมภูมิ

- เชิงปริมาณ สำรวจข้อมูลนี้ผ่าน Google Form จากครัวเรือนในพื้นที่เป้าหมาย

- เชิงคุณภาพ สัมภาษณ์เชิงลึก (Structured Interview) ผู้นำชุมชนและผู้เชี่ยวชาญ ได้แก่ ชุมชนบ้านศรีภูมิ โคกหนองนาโมเดล จังหวัดแพร่ และ ชุมชนบ้านศาลาดิน จังหวัดนครปฐม

- ข้อมูลทุติยภูมิ

- สถิตินี้คร่าวๆ จากบริษัท ข้อมูลเครดิตแห่งชาติ จำกัด (เครดิตบูโร) ธนาคารแห่งประเทศไทย หน่วยงานต่าง ๆ ทั้งภาครัฐและเอกชน

- หลักคิตทฤษฎีที่เกี่ยวข้องโดยสรุป รวมถึง

- หลักปรัชญาของเศรษฐกิจพอเพียง

- การวิเคราะห์ SWOT Analysis และ TOWS matrix

- เป้าหมายการพัฒนาที่ยั่งยืน (Sustainable Development Goal (SDG))^[8]

- เครือข่ายเมืองสร้างสรรค์ ((The UNESCO Creative Cities Network (UCCN))^[9]
- ชุมชนต้นแบบ คือ
 - ชุมชนหนองสาหร่าย จังหวัดกาญจนบุรี
 - ชุมชนบ้านกุดโง้ง จังหวัดนครราชสีมา

2.2 วัตถุประสงค์ของการศึกษาและเหตุผลในการเลือกชุมชนต้นแบบ

การศึกษานี้ มีวัตถุประสงค์เพื่อศึกษารูปแบบและแนวทางการพัฒนาชุมชนต้นแบบที่นำหลักปรัชญาของเศรษฐกิจพอเพียงมาใช้เป็นเครื่องมือสำคัญในการจัดการตนเองทั้งด้านเศรษฐกิจ สังคม และสิ่งแวดล้อม โดยมุ่งเน้นการวิเคราะห์ปัจจัยความสำเร็จ กระบวนการพัฒนาที่เป็นรูปธรรม ตลอดจนการถอดบทเรียนเพื่อประยุกต์ใช้กับชุมชนอื่น ๆ ต่อไป

วัตถุประสงค์ของการศึกษา

1. เพื่อศึกษารูปแบบการบริหารจัดการและการดำเนินกิจกรรมที่สอดคล้องกับหลักปรัชญาของเศรษฐกิจพอเพียงของชุมชนต้นแบบ
2. เพื่อวิเคราะห์แนวทางการพึ่งพาตนเองและการสร้างความเข้มแข็งของชุมชนทั้งในมิติทางเศรษฐกิจ สังคมและวัฒนธรรม
3. เพื่อสังเคราะห์ปัจจัยแห่งความสำเร็จที่เอื้อต่อการพัฒนาชุมชนให้เป็นต้นแบบที่สามารถถ่ายทอดและขยายผลได้
4. เพื่อเปรียบเทียบลักษณะเด่นของแต่ละชุมชนในการนำหลักปรัชญาของเศรษฐกิจพอเพียงไปใช้ และสามารถนำบทเรียนที่ได้มาใช้เป็นแนวทางแก่ชุมชนอื่น ๆ ต่อไป

เหตุผลในการเลือกชุมชนกรณีศึกษา

1. ชุมชนบ้านหนองสาหร่าย ตำบลหนองสาหร่าย อำเภอพนมทวน จังหวัดกาญจนบุรี เป็นชุมชนที่มีการดำเนินชีวิตและประกอบอาชีพตามหลักปรัชญาของเศรษฐกิจพอเพียงอย่างเป็นรูปธรรม ทั้งการทำเกษตรผสมผสาน การจัดตั้งกลุ่มอาชีพ และการพัฒนาผลิตภัณฑ์ท้องถิ่น มีศูนย์การเรียนรู้เศรษฐกิจพอเพียงที่เปิดรับผู้สนใจจากหน่วยงานต่าง ๆ และประชาชนทั่วไป เป็นพื้นที่ถ่ายทอดองค์ความรู้และสร้างเครือข่ายการเรียนรู้ ชุมชนมีความเข้มแข็งจากการรวมกลุ่ม การมีส่วนร่วมของประชาชน และการจัดการทรัพยากรอย่างยั่งยืน จึงสะท้อนบทบาทของการเป็นชุมชนต้นแบบที่สามารถเผยแพร่แนวทางสู่พื้นที่อื่นได้ พื้นที่ชุมชนชนบทที่มีวิถีชีวิตผูกพันกับเกษตรกรรมและการใช้ทรัพยากรในท้องถิ่น โดยเฉพาะการทำเกษตรแบบพอเพียงและสืบสานวัฒนธรรมประเพณีพื้นบ้าน^[10]

จุดเด่นของชุมชนนี้ ได้แก่

- มีการนำ **หลักปรัชญาของเศรษฐกิจพอเพียง** มาปรับใช้ในการดำเนินชีวิต และการจัดการชุมชน
- เป็นแหล่งเรียนรู้เกี่ยวกับการทำเกษตรอินทรีย์ การจัดการน้ำ และการอนุรักษ์สิ่งแวดล้อม
- ชาวบ้านยังคงรักษาเอกลักษณ์ด้านวัฒนธรรมและภูมิปัญญาท้องถิ่น เช่น งานประเพณีท้องถิ่น อาหารพื้นบ้าน และหัตถกรรม

ปัจจุบัน ชุมชนบ้านหนองสาหร่ายได้รับความสนใจจากหน่วยงานทั้งภาครัฐและเอกชน ในการพัฒนาให้เป็น **ชุมชนต้นแบบด้านเศรษฐกิจพอเพียง** และแหล่งท่องเที่ยวเชิงเรียนรู้^[11]

2. ชุมชนบ้านกุดโง้ง หมู่ 7 ตำบลวังไทร อำเภอปากช่อง จังหวัดนครราชสีมา

เป็นชุมชนที่มีการรวมกลุ่มอย่างเข้มแข็ง โดยเฉพาะการจัดตั้งกองทุนหมู่บ้านและระบบการออมทรัพย์ที่สามารถสร้างความมั่นคงทางเศรษฐกิจให้กับชุมชน ประชาชนมีความสามัคคี และร่วมกันพัฒนาชุมชน ผ่านการจัดทำกติกา การประชุม และการแก้ปัญหาด้วยกัน มีแนวทางการแก้ปัญหาสังคม เช่น การป้องกันยาเสพติด การส่งเสริมอาชีพ และการสร้างคุณภาพชีวิตที่ดีให้แก่ครัวเรือน แสดงให้เห็นถึงการพึ่งพาตนเองและการประยุกต์ใช้หลักปรัชญาของเศรษฐกิจพอเพียง ในการจัดการเศรษฐกิจและสังคมของชุมชน จึงเป็นตัวอย่างของชุมชนที่สามารถพัฒนาจากฐานทุนทางสังคมและการเงิน จนเกิดความเข้มแข็งและยั่งยืน เป็นพื้นที่ชุมชนชนบทในเขตที่มีทรัพยากรธรรมชาติอุดมสมบูรณ์ โดยเฉพาะพื้นที่ป่า น้ำ และที่ดินทำกิน เนื่องจากอยู่ใกล้เขตอุทยานแห่งชาติเขาใหญ่ จึงมีความสำคัญทั้งด้านเกษตรกรรม การอนุรักษ์สิ่งแวดล้อม และการท่องเที่ยวเชิงนิเวศ^[12]

จุดเด่นของชุมชนบ้านกุดโง้ง ได้แก่

- **การเกษตร:** ชาวบ้านส่วนใหญ่ประกอบอาชีพทำไร่ ทำสวน เช่น ข้าวโพด มันสำปะหลัง พืชผักสวนครัว และผลไม้
- **ทรัพยากรธรรมชาติ:** อยู่ใกล้ภูเขาและป่าไม้ ทำให้มีความหลากหลายทางชีวภาพ และมีศักยภาพต่อการพัฒนาการท่องเที่ยวเชิงอนุรักษ์
- **วัฒนธรรมและภูมิปัญญา:** ชาวบ้านยังคงรักษาวิถีชีวิตเรียบง่าย มีงานบุญประเพณี เช่น บุญบั้งไฟ บุญข้าวจี่ และกิจกรรมชุมชนที่สร้างความสามัคคี

ปัจจุบัน ชุมชนมีแนวทางการพัฒนาที่สอดคล้องกับ **หลักปรัชญาของเศรษฐกิจพอเพียง** และสามารถเชื่อมโยงกับเป้าหมายการพัฒนาที่ยั่งยืน (SDGs)^[8] เช่น

- SDG 2: การเกษตรที่ยั่งยืนและความมั่นคงทางอาหาร
- SDG 11: ชุมชนและเมืองที่ยั่งยืน
- SDG 15: การอนุรักษ์ระบบนิเวศบนบก

ทั้งชุมชนบ้านหนองสาหร่ายและชุมชนบ้านกุตโง้ง ต่างเป็นกรณีศึกษาที่สะท้อนการนำหลักปรัชญาของเศรษฐกิจพอเพียงไปประยุกต์ใช้ในบริบทที่แตกต่างกัน โดยชุมชนบ้านหนองสาหร่ายเน้นความโดดเด่นด้านเกษตรผสมผสานและการเรียนรู้เชิงเกษตรอย่างยั่งยืน ส่วนชุมชนบ้านกุตโง้งเน้นความโดดเด่นด้านการรวมกลุ่มทางเศรษฐกิจและการจัดการกองทุนหมู่บ้านที่สร้างความมั่นคงทางการเงิน ทั้งสองชุมชนจึงเหมาะสมที่จะนำมาเป็นกรณีศึกษาในฐานะชุมชนต้นแบบเพื่อถอดบทเรียนและต่อยอดไปสู่การพัฒนาชุมชนอื่น ๆ อย่างเป็นระบบ

2.3 การสำรวจสภาพแวดล้อมของประเทศไทย

- บริบทของโลก: ภาวะเศรษฐกิจผันผวน ภัยพิบัติทางธรรมชาติ และการพึ่งพาวัตถุดิบนำเข้า (เช่น น้ำมัน) ส่งผลให้ประเทศต้องปรับตัว.^[13]

- บริบทของประเทศไทย: อัตราหนี้ครัวเรือนสูงถึงร้อยละ 90 ของ GDP (ข้อมูล ธปท., 2567) สะท้อนวัฒนธรรมบริโภคนิยมและการขาดทักษะการจัดการการเงิน.^[14]

สถานการณ์ปัจจุบันของไทย

การวิเคราะห์ SWOT

เพื่อให้การขับเคลื่อนสังคมด้วยวัฒนธรรมพอเพียงสอดคล้องกับบริบทโลกใหม่ จำเป็นต้องเข้าใจศักยภาพและความท้าทายของประเทศไทยผ่านการวิเคราะห์ SWOT ดังนี้

จุดแข็ง (Strengths)

1. ทำเลที่ตั้งเป็นศูนย์กลางของอาเซียน โดยเป็นฐานการผลิตและกระจายสินค้าสู่ตลาด ASEAN+6 ผ่านข้อตกลงการค้าเสรี (FTA)^[13]
2. เป็นฐานของอุตสาหกรรมยานยนต์ชั้นนำ โดยเป็นฐานผลิตรถยนต์ของแบรนด์ระดับโลก (เช่น Toyota, Honda) และกำลังพัฒนายานยนต์ไฟฟ้า (EV)^[14]
3. แรงงานมีทักษะสูง โดยเฉพาะในอุตสาหกรรมอิเล็กทรอนิกส์และวิศวกรรมแม่นยำ^[14]
4. จุดดึงดูดนักลงทุนและชาวต่างชาติ ได้รับการจัดอันดับให้เป็นหนึ่งในประเทศที่น่าอยู่ที่สุดสำหรับชาวต่างชาติ (Expatriate)^[14]

จุดอ่อน (Weaknesses)

1. มีระบบราชการที่ซับซ้อน การขออนุญาตทำงาน (Work Permit) และใบอนุญาตทางธุรกิจต่าง ๆ เป็นไปโดยล่าช้า^[15]
2. ข้อจำกัดทางการศึกษา คุณภาพการศึกษาไม่สม่ำเสมอ ขาดแคลนบุคลากรด้าน STEM และภาษาต่างประเทศ^[15]
3. การเข้าถึงทุนยาก SMEs และ Startups ขาดแหล่งเงินทุนต่อยอดธุรกิจ^[16]
4. พึ่งพาการผลิตแบบรับจ้างผลิต (OEM) มีแบรนด์สินค้าที่เป็นของไทยน้อย และพึ่งพาแรงงานต่างชาติในภาคการผลิตเป็นหลัก^[16]

โอกาส (Opportunities)

1. ขยายฐานการผลิตสู่กลุ่มประเทศ CLMV โดยใช้ประโยชน์จากความได้เปรียบด้านโลจิสติกส์และค่าแรงในประเทศเพื่อนบ้าน^[17]
2. คริวของโลก ส่งออกอาหารแปรรูปและเกษตรปลอดภัย (เช่น ทุเรียนอินทรีย์)^[18]
3. การเจรจา FTA ใหม่กับสหภาพยุโรปและ EFTA จะช่วยในการเปิดตลาดส่งออกสินค้าเกษตรและอุตสาหกรรม^[19]

ความท้าทาย (Threats)

1. ต้นทุนการผลิตสูงขึ้น ค่าแรงขั้นต่ำเพิ่มขึ้น ทำให้แข่งขันกับประเทศเพื่อนบ้านที่มีค่าแรงขั้นต่ำที่ต่ำกว่าค่อนข้างยาก เช่น เวียดนาม อินโดนีเซีย^[20]
2. กีดกันรายได้ปานกลาง ขาดนวัตกรรมและมูลค่าเพิ่มในห่วงโซ่การผลิต^[20]
3. ความเหลื่อมล้ำทางรายได้ ช่องว่างระหว่างเมืองและชนบทยังกว้าง^[20]
4. ความไม่แน่นอนทางการเมือง ส่งผลต่อความเชื่อมั่นนักลงทุนระยะยาว^[20]

บทที่ 3

การสร้างวัฒนธรรมพอเพียงกับการบรรลุเป้าหมายความมั่นคงทางเศรษฐกิจที่ยั่งยืน

3.1 การสร้างวัฒนธรรมพอเพียง (Sufficiency Culture) สู่พลังสังคม (Social Power)

บทนี้จะนำเสนอการวิเคราะห์เชิงลึกเกี่ยวกับการสร้าง “วัฒนธรรมพอเพียง” เพื่อขับเคลื่อนสู่ “พลังสังคม” และการบรรลุเป้าหมายความมั่นคงทางเศรษฐกิจของประเทศ โดยศึกษาจากแนวคิดหลักปรัชญาของเศรษฐกิจพอเพียง (Sufficiency Economy Philosophy – SEP) ผลกระทบจากสถานการณ์แวดล้อม และถอดบทเรียนจากกรณีศึกษาชุมชนต้นแบบ การสร้างวัฒนธรรมพอเพียงให้เป็นพลังสังคมที่เข้มแข็งถือเป็นหัวใจสำคัญในการขับเคลื่อนความมั่นคงทางเศรษฐกิจของประเทศไทยในระยะยาว โดยมีองค์ประกอบและประเด็นสำคัญ ดังนี้

3.1.1 คุณธรรมจากหลักปรัชญาของเศรษฐกิจพอเพียง สู่การบรรลุเป้าหมายความมั่นคงทางเศรษฐกิจของประเทศ - ผลสำเร็จ ปัญหาและอุปสรรค

ตอบวัตถุประสงค์ข้อที่ 1 มีคำถามสำคัญ ดังนี้

(1) เป้าหมาย (Goals) ความมั่นคงทางเศรษฐกิจของประเทศตามแนวคิดของหลักปรัชญาของเศรษฐกิจพอเพียงมีอะไรบ้าง? สถานการณ์โลกและสถานการณ์ภายในประเทศส่งผลกระทบต่อเป้าหมาย (Goals) ดังกล่าวอย่างไร?

- เป้าหมายความมั่นคงทางเศรษฐกิจตามแนวคิดหลักปรัชญาของเศรษฐกิจพอเพียง: ตามแนวคิดของหลักปรัชญาของเศรษฐกิจพอเพียง เป้าหมายหลักของความมั่นคงทางเศรษฐกิจไม่ได้จำกัดอยู่เพียงการเติบโตทางตัวเลข แต่เน้นการสร้าง “ภูมิคุ้มกัน” และ “ความยั่งยืน” ในทุกมิติ โดยมีเป้าหมายที่สำคัญดังนี้:^[21]

- การแก้ไขปัญหาหนี้สินครัวเรือนและความยากจน: เป็นกรณีศึกษาหลักที่งานวิจัยนี้มุ่งเน้น เนื่องจากปัญหาหนี้สินครัวเรือนเป็นความท้าทายที่สำคัญ เป้าหมายคือการส่งเสริมให้ครัวเรือนมีการออมอย่างพอเพียงและไม่ก่อหนี้เกินตัว^[22]

- การสร้างความมั่นคงทางอาหาร (Food Security) และการเป็นครัวของโลก (Kitchen of the World): ประเทศไทยมีศักยภาพในการเป็นฐานการผลิตอาหารที่สำคัญของโลกจากการมีทรัพยากรน้ำและดินที่อุดมสมบูรณ์ ซึ่งเป็นรากฐานของความมั่นคงทางเศรษฐกิจ และสามารถพึ่งตนเองได้แม้ในยามวิกฤต^[23]

- การขับเคลื่อน “พลังวัฒนธรรมใหม่” และ “วัฒนธรรมพลเมือง” ที่เข้มแข็ง: บนพื้นฐานของหลักปรัชญาของเศรษฐกิจพอเพียงที่ยึดมั่นในคุณธรรมและความพอเพียง โดยมี

“คุณธรรม” เป็นรากฐานของเศรษฐกิจ และความเกรงกลัวต่อความชั่ว วัฒนธรรมนี้ควรเริ่มต้นจากการ “เปลี่ยนความคิด” ในระดับบุคคลและครอบครัว^[21]

- การสร้างพลเมืองที่มีคุณภาพ: พลเมืองที่มีความขยัน อดทน สู้งาน ควบคู่กับคุณธรรม การยอมรับและภูมิใจในตนเองและในความเป็นไทย มีตัวตน ความเป็นผู้นำความคิด เพื่อการเปลี่ยนแปลงวัฒนธรรมและพฤติกรรมในเชิงบวกจากครอบครัวสู่สังคม เพื่อสร้าง Caring Society^[22]

- การส่งเสริมแนวคิดและหลักการของเศรษฐกิจพอเพียง: ซึ่งประกอบด้วยหลัก 3 ท่วง (ความพอประมาณ ความมีเหตุผล และการมีภูมิคุ้มกันที่ดีในตัว) ควบคู่กับ 2 เงื่อนไข (ความรู้ และคุณธรรม) โดยเน้นการลงทุนอย่างมีเหตุผลและค่อยเป็นค่อยไป การพึ่งพาตนเองและการเรียนรู้ การจัดการความเสี่ยงด้วยความหลากหลาย การสร้างทุนสังคมผ่านการออมและสวัสดิการชุมชน เช่น ธนาคารหมู่บ้าน และการสร้างแรงจูงใจและการมีส่วนร่วม^[21]

- การนำเสนอข้อเสนอเชิงนโยบาย “EAGLE Model”: เพื่อเป็นกรอบขับเคลื่อนความมั่นคงทางเศรษฐกิจ ประกอบด้วย Education, Adaptive, Generate, Leader และ Ethic

สถานการณ์โลกและภายในประเทศที่ส่งผลกระทบต่อเป้าหมายดังกล่าว:

สถานการณ์โลก (Global Situation):

- ความผันผวนทางเศรษฐกิจ ภัยพิบัติทางธรรมชาติ และวิกฤตสิ่งแวดล้อม: ประเทศไทยเผชิญปัญหาที่รุนแรงและรวดเร็ว เช่น ปัญหาน้ำท่วม สภาพอากาศ PM2.5 แผ่นดินไหว วิกฤตสิ่งแวดล้อม และความเหลื่อมล้ำที่ทวีความรุนแรง นอกจากนี้ยังมีการพึ่งพาทรัพยากรนำเข้า เช่น น้ำมัน^[20]

- การเปลี่ยนแปลงทางเทคโนโลยีและเศรษฐกิจดิจิทัล (Digital Disruption และ AI): ส่งผลให้ภาคครัวเรือนและอุตสาหกรรมต้องปรับตัวอย่างรวดเร็ว แม้เทคโนโลยีจะช่วยในการขยายตลาดสินค้าท้องถิ่นจากระดับท้องถิ่นสู่สากล (Local to Global) แต่ก็เป็นความท้าทายในการรักษาความเป็นไทยและป้องกันการตกเป็นส่วนหนึ่งของระบบทุนนิยมต่างชาติ^[13]

- ปัญหาการกีดกันทางการค้าและกฎศุลกากรการค้าใหม่: การตั้งกำแพงภาษีสำหรับสินค้านำเข้าสู่สหรัฐอเมริกาที่สูงถึงร้อยละ 19 (เดิมร้อยละ 36) ยังคงมีผลกระทบต่อขีดความสามารถในการแข่งขันและการส่งออก รวมถึงปัญหาการย้ายฐานการผลิตออกจากประเทศไทย และกฎศุลกากรการค้าใหม่ เช่น การเก็บภาษีคาร์บอนของสหภาพยุโรป (CBAM)^[24]

- ต้นทุนการผลิตที่สูงขึ้น: ค่าแรงขั้นต่ำที่เพิ่มขึ้นทำให้การแข่งขันกับประเทศเพื่อนบ้าน เช่น เวียดนามและอินโดนีเซีย เป็นไปโดยยาก^[24]

สถานการณ์ภายในประเทศ (Domestic Situation):

- ปัญหาหนี้สินครัวเรือนและหนี้สาธารณะที่สูง: หนี้สินครัวเรือนอยู่ที่ 16.2 ล้านล้านบาท หรือประมาณร้อยละ 87-88 ของ GDP ณ สิ้นไตรมาส 1 ปี 2568 ซึ่งยังสูงกว่าระดับที่เหมาะสมที่ร้อยละ 70 หนี้สินส่วนใหญ่มาจากภาคบริโภคมามากกว่าการลงทุน และหนี้ภาครัฐรวมก็ยังคงสูงถึง 12,004,894.71 ล้านบาท หรือร้อยละ 64.21 ของ GDP ซึ่งใกล้เคียงกับเพดานหนี้สาธารณะที่กำหนดไว้ที่ร้อยละ 70^[1]
- ปัญหาเศรษฐกิจและสังคม: การตกงาน ค่าครองชีพสูง และรายได้ไม่เพียงพอ ทำให้ผู้คนเป็นหนี้สินจากสินเชื่อส่วนบุคคล เช่น บัตรเครดิต บัตรกดเงินสด สินเชื่อเพื่อการอุปโภคบริโภคต่าง ๆ เป็นต้น จำนวนมาก และขาดความสามารถในการชำระหนี้ ตลอดจนการเพิ่มรายได้ภาคครัวเรือนยังคงมีปัญหาทั้งภาคเกษตรและอุตสาหกรรม^[1]
- การขาดความรู้ทางการเงินและวินัยการออม: ครัวเรือนขาดความรู้ด้านการเงิน บัญชี และวินัยในการออม โดยมีค่านิยม “ใช้ก่อน เหลือแล้วค่อยออม” ทำให้ครัวเรือนไม่มีเงินเพียงพอเหลือเก็บ^[1]
- การละทิ้งอาชีพเกษตรกรรม: ลูกหลานคนไทยจำนวนมากล้มเลิกและไม่ประกอบอาชีพเกษตรกรรม เนื่องจากประสบการณ์ในอดีต (ยุค Baby Boomer) ที่ยังทำการเกษตรก็ยิ่งเป็นหนี้ ยิ่งเกิดความยากลำบากอย่างหนัก เกษตรกรส่วนใหญ่มักมองผลผลิตในระยะสั้นและปลูกพืชเชิงเดี่ยว ทำให้เมื่อผลผลิตล้นตลาดก็ไม่สามารถขายได้
- การพึ่งพารัฐมากเกินไป (ความเห็นแก่ตัว): ชาวบ้านมักคิดว่าปัญหาทุกอย่างเป็นหน้าที่ของรัฐหรือนักการเมืองท้องถิ่น โดยไม่คิดที่จะพึ่งพาตนเองในการแก้ไขปัญหา
- ความไม่มั่นคงทางการเมือง: เป็นหนึ่งในปัญหาที่ทำลายเศรษฐกิจไทยและส่งผลกระทบต่อความเชื่อมั่นของนักลงทุนในระยะยาว^[20]
- ปัญหาเชิงโครงสร้างและระบบ: ระบบราชการที่ซับซ้อน (การขออนุญาตล่าช้า) คุณภาพการศึกษาที่ไม่สม่ำเสมอ การขาดแคลนบุคลากรด้าน STEM และภาษาต่างประเทศ SMEs และ Startup เข้าถึงแหล่งเงินทุนได้ยาก ประเทศยังคงพึ่งพาการผลิตแบบ OEM ทำให้มีแบรนด์สินค้าไทยน้อย และพึ่งพาแรงงานต่างชาติ นอกจากนี้ยังเผชิญกับปัญหา “กักตักรายได้ปานกลาง” เนื่องจากขาดนวัตกรรมและมูลค่าเพิ่มในห่วงโซ่การผลิต และความเหลื่อมล้ำทางรายได้ระหว่างเมืองกับชนบทที่ยังคงกว้างอยู่^[20]
- การขาดการบูรณาการและการสร้างวัฒนธรรมพลเมือง: โครงการต่างๆ ที่นำหลักปรัชญาของเศรษฐกิจพอเพียงมาปรับใช้ ยังไม่เห็นผลลัพธ์ที่เป็นรูปธรรมเท่าที่ควร เนื่องจากขาดการบูรณาการอย่างแท้จริงระหว่างมิติเศรษฐกิจ สังคม และวัฒนธรรมอย่างเป็นระบบ รวมถึงการไม่สามารถสร้าง “วัฒนธรรมพลเมือง” ที่ยึดมั่นในคุณธรรมและความพอเพียงได้อย่างเข้มแข็ง^[25]

(2) หลักคุณค่า (Value System) หรือคุณธรรม (Virtues) จากหลักปรัชญาของเศรษฐกิจพอเพียงในด้านเศรษฐกิจมีอะไรบ้าง? สถานการณ์โลกและสถานการณ์ภายในประเทศ

ส่งผลกระทบต่อความสำคัญของหลักคุณค่า (Value System) หรือคุณธรรม (Virtues) ดังกล่าวหรือไม่? อย่างไร?

- หลักคุณค่า (Value System) หรือคุณธรรม (Virtues) จากหลักปรัชญาของเศรษฐกิจพอเพียงในด้านเศรษฐกิจ: หลักปรัชญาของเศรษฐกิจพอเพียงประกอบด้วย 3 ห่วง (ความพอประมาณ ความมีเหตุผล และการมีภูมิคุ้มกัน) และ 2 เงื่อนไข (ความรู้คู่คุณธรรม) ซึ่ง “คุณธรรม” เป็นรากฐานสำคัญที่สอดแทรกอยู่ในทุกมิติของการดำเนินชีวิตและเศรษฐกิจ โดยมีหลักคุณค่าและคุณธรรมที่สำคัญดังนี้:^[25]

- ความซื่อสัตย์: เป็นรากฐานในการดำเนินกิจกรรมทางเศรษฐกิจ เช่น การจัดทำบัญชีครัวเรือนอย่างโปร่งใส และการซื้อขายสินค้าเกษตรอย่างยุติธรรม
- คุณธรรมและจิตอาสา: ส่งเสริมการแบ่งปันผลผลิตส่วนเกิน การจัดกิจกรรมจิตอาสาช่วยเหลือผู้มีรายได้น้อย ซึ่งเป็นการสร้างทุนทางสังคมและความเอื้อเฟื้อเผื่อแผ่
- ความพอประมาณ (Moderation): การใช้ทรัพยากรในขอบเขตที่ไม่เกินกำลัง และไม่สร้างภาระหนี้สิน โดยการลงทุนเพียงเล็กน้อยและต่อเนื่อง เช่น การทำเกษตรผสมผสานปลูกผักกินเองก่อนขายส่วนเกิน
- ความมีเหตุผล (Reasonableness): การตัดสินใจทางเศรษฐกิจบนฐานข้อมูล และการวิเคราะห์ต้นทุน-ผลตอบแทน เช่น การเลือกพันธุ์ไม้ที่เหมาะสม การจัดการน้ำอย่างมีประสิทธิภาพ
- การมีภูมิคุ้มกัน (Resilience): การเตรียมความพร้อมรับความเสี่ยงจากความผันผวนทางเศรษฐกิจและสิ่งแวดล้อม เช่น การปลูกพืชหลากหลายเพื่อลดความเสี่ยงด้านราคาและโรคพืช
- ความรู้ (Knowledge): เป็นฐานสำคัญในการตัดสินใจและการพัฒนาเศรษฐกิจพอเพียง รวมถึงการอบรม ถ่ายทอดภูมิปัญญาท้องถิ่น และการใช้เทคโนโลยีดิจิทัลเพื่อการตลาด
- การพึ่งพาตนเอง: ลดการพึ่งพาสถานภายนอก พ่อค้าคนกลาง และการสร้างรายได้หลากหลายช่องทาง เพื่อลดความเสี่ยง
- วินัยในการออม: การออมเงินอย่างสม่ำเสมอเพื่อสร้างความมั่นคงทางการเงิน ลดปัญหาหนี้สิน
- ความสามัคคีและการรวมกลุ่ม: การร่วมมือกันในชุมชนเพื่อสร้างกิจกรรมสร้างตลาด และจัดการทรัพยากรอย่างมีประสิทธิภาพ
- ความสุขควบคู่กับรายได้: การตั้งเป้าหมายที่พอเหมาะ พออยู่ พอกิน และมีความสุขกับสิ่งที่ทำ ไม่ใช่การแสวงหากำไรสูงสุด

- ผลกระทบจากสถานการณ์โลกและภายในประเทศต่อความสำคัญของหลักคุณค่าและคุณธรรมดังกล่าว: สถานการณ์โลกและภายในประเทศส่งผลกระทบต่อความสำคัญของหลักคุณค่าและคุณธรรมเหล่านี้ โดยทำให้คุณธรรมบางประการถูกมองข้ามหรือถูกท้าทาย:^[25]

- การบริโภคนิยมและความเหลื่อมล้ำ: สภาวะเศรษฐกิจในยุคโลกาภิวัตน์ที่ถูกครอบงำด้วยวัฒนธรรมบริโภคนิยม และความเหลื่อมล้ำทางรายได้ ทำให้ผู้คนมีแนวโน้มที่จะใช้จ่ายเกินตัว ก่อหนี้สิน และมองข้ามหลัก “วามพอประมาณ” และ “วินัยการออม”

- ความเร่งรีบและผลประโยชน์ระยะสั้น: การเผชิญกับปัญหาเศรษฐกิจที่รุนแรงและรวดเร็ว เช่น การตกงานและค่าครองชีพสูง ทำให้ผู้คนมุ่งเน้นผลลัพธ์ระยะสั้น และอาจละเลยการวางแผนอย่าง “มีเหตุผล” และการสร้าง “ภูมิคุ้มกัน” ในระยะยาว

- การขาดความรู้และทักษะ: การขาดความรู้ทางการเงิน บัญชี และวินัยในการออม ประกอบกับคุณภาพการศึกษาที่ไม่สม่ำเสมอ ทำให้การตัดสินใจทางเศรษฐกิจขาด “ความรู้” และนำไปสู่การก่อหนี้ได้

- การพึ่งพารัฐมากเกินไป: แนวคิดที่ว่าปัญหาเป็นหน้าที่ของรัฐ สะท้อนถึงการขาด “การพึ่งพาตนเอง” และ “จิตอาสา” ในการแก้ไขปัญหาาร่วมกัน

- การเปลี่ยนแปลงวิถีชีวิตคนรุ่นใหม่: การละทิ้งภาคเกษตรกรรมของคนรุ่นใหม่ และความท้าทายในการสืบทอดวิถีชุมชน อาจทำให้หลักคุณค่าดั้งเดิมและภูมิปัญญาท้องถิ่นไม่ได้รับการถ่ายทอดอย่างต่อเนื่อง

- ความไม่มั่นคงทางการเมือง: ส่งผลกระทบต่อความเชื่อมั่น และอาจบั่นทอนความสามารถในการร่วมมือและสร้าง “ความสามัคคี” ในระยะยาว

อย่างไรก็ตาม รายงานฉบับนี้ได้ชี้ให้เห็นว่า การนำหลักคุณธรรมเหล่านี้กลับมาปรับใช้ และสร้างให้เป็น “วัฒนธรรมพลเมือง” ที่เข้มแข็ง เป็น “ทางรอดเดียวที่ยั่งยืนสำหรับสังคมไทย” ในยุคสมัยใหม่นี้

(3) ปัจจัยที่เป็นสาเหตุที่เป็นอุปสรรค และส่งเสริมการสร้างวัฒนธรรมพอเพียงในสังคมไทย มีอะไรบ้าง?

- ปัจจัยที่เป็นอุปสรรคต่อการสร้างวัฒนธรรมพอเพียง:^[25]

- ค่านิยมบริโภคนิยม: สังคมไทยในยุคโลกาภิวัตน์ถูกครอบงำด้วยวัฒนธรรมบริโภคนิยม ทำให้เกิดหนี้สินครัวเรือนสูง ผู้คนมีค่านิยม “ใช้ก่อน เหลือแล้วค่อยออม” ซึ่งตรงข้ามกับหลักการพอเพียง

- การขาดความรู้ทางการเงินและวินัยการออม: ประชาชนจำนวนมากขาดความรู้ด้านการบริหารจัดการเงินและบัญชีครัวเรือน ทำให้ไม่มีวินัยในการออม และนำไปสู่ปัญหาหนี้ โดยเฉพาะหนี้สินจากสินเชื่อเพื่อการอุปโภคบริโภคในรูปแบบต่าง ๆ
 - แนวคิดการทำเกษตรระยะสั้น: เกษตรกรมักมองผลผลิตในระยะสั้น และทำการเกษตรเชิงเดี่ยว เมื่อผลผลิตล้นตลาดก็ประสบปัญหา รวมถึงการที่เกษตรกรไม่ศึกษาพันธุ์พืชที่เหมาะสมกับพื้นที่ นำไปสู่ปัญหาคุณภาพและรายได้จากการทำการเกษตร
 - การละทิ้งอาชีพเกษตรกรรม: ลูกหลานคนไทยจำนวนมากไม่ประกอบอาชีพเกษตรกรรม เนื่องจากในอดีต (ยุค Baby Boomer) การทำการเกษตรทำให้เกิดหนี้สินและมีความเหนื่อย ลำบากกว่าอาชีพอื่น ๆ
 - การพึ่งพารัฐมากเกินไป: ชาวบ้านมักคิดว่าปัญหาเป็นหน้าที่ ของรัฐ หรือนักการเมืองท้องถิ่น ไม่คิดพึ่งพาตนเอง
 - ขาดการบูรณาการและการสร้าง “วัฒนธรรมพลเมือง”: แม้จะมีโครงการที่นำหลักปรัชญาของเศรษฐกิจพอเพียงมาใช้ แต่ผลลัพธ์ยังไม่เป็นรูปธรรม เพราะขาดการบูรณาการ มิติเศรษฐกิจ สังคม วัฒนธรรมอย่างเป็นระบบ และไม่สามารถสร้างวัฒนธรรมพลเมืองที่ยึดมั่นในคุณธรรมได้เข้มแข็ง
 - ปัญหาเชิงโครงสร้างของประเทศ: ระบบราชการซับซ้อน คุณภาพการศึกษา ไม่สม่ำเสมอ SMEs เข้าถึงทุนยาก การพึ่งพาการผลิตแบบจ้างผลิต (OEM) และความเหลื่อมล้ำทางรายได้
 - ความไม่มั่นคงทางการเมือง: ส่งผลกระทบต่อความเชื่อมั่นและการดำเนินงานในระยะยาว
- ปัจจัยที่ส่งเสริมการสร้างวัฒนธรรมพอเพียงในสังคมไทย:^[25]
- การศึกษาและปลูกฝังความรู้: การจัดอบรม/สัมมนาให้เกษตรกรและเยาวชนเข้าใจหลักปรัชญาของเศรษฐกิจพอเพียง การบรรจุเนื้อหาในหลักสูตรการศึกษาภาคบังคับ รวมถึงการถ่ายทอดความรู้ด้านการเงินและวินัยการออมตั้งแต่เด็ก
 - การทำตนให้เป็นตัวอย่าง (ต้นแบบ): ครอบครัวหรือชุมชนต้นแบบที่ดำเนินชีวิตพอเพียง ผู้บริหารท้องถิ่นหรือผู้นำชุมชนที่ใช้ชีวิตเรียบง่าย ซื่อสัตย์ และทำงานโปร่งใส ผู้นำที่เริ่มต้นจากตนเอง ครอบครัว ชุมชน
 - การใช้สื่อสร้างสรรค์: เพื่อเปลี่ยนแปลงค่านิยมบริโภคนิยมและสร้างความเข้าใจวัฒนธรรมพอเพียงในกลุ่มเยาวชน
 - การส่งเสริมความภาคภูมิใจในท้องถิ่น: การสนับสนุนสินค้าท้องถิ่น ลดการพึ่งพาทรัพยากรนำเข้า และใช้เทคโนโลยีเข้ามาช่วยในการตลาดออนไลน์ (Local to Global)

- การสร้างทุนสังคมและกลไกการเงินชุมชน: การจัดตั้ง “ธนาคารหมู่บ้าน” ที่สมาชิกออมเงินและกู้ยืมได้ในอัตราดอกเบี้ยต่ำ โดยมีคณะกรรมการดูแลอย่างเป็นระบบ เพื่อสร้างวินัยในการออมและลดปัญหาหนี้สิน
- การจัดการความเสี่ยงด้วยความหลากหลาย: การทำเกษตรผสมผสาน แทนการปลูกพืชเชิงเดี่ยว เพื่อกระจายความเสี่ยงด้านราคาและสภาพแวดล้อม ทำให้ชุมชนมีความมั่นคงทางอาหาร
- การสร้างแรงจูงใจและการมีส่วนร่วม: การแจกต้นกล้า การติดตามผล และการมอบรางวัล (ที่นอกเหนือจากเงินสด) เพื่อกระตุ้นให้ชาวบ้านปลูกผักและภูมิใจในผลงานของตนเอง การจัดกิจกรรมร่วมกัน เช่น สภาสวนผัก
- การใช้ภูมิปัญญาท้องถิ่น: การนำภูมิปัญญามาต่อยอดและประยุกต์ใช้ในการจัดการทรัพยากรและสิ่งแวดล้อม เช่น การทำปุ๋ยธรรมชาติ การเปลี่ยนผักตบชวาเป็นหัตถกรรม
- ความร่วมมือระหว่างภาคส่วน: การเชื่อมโยงระดับจุลภาค (ครัวเรือน) กับมหภาค (นโยบายรัฐ) ผ่านสถาบันขับเคลื่อนที่เป็นพลังสังคม รวมถึงการมีภาคีเครือข่ายความร่วมมือจากภาครัฐ เอกชน และชุมชน

3.1.2 ถอดบทเรียนทางวัฒนธรรมพอเพียงจากกรณีศึกษาชุมชนต้นแบบ

การศึกษาได้วิเคราะห์กรณีศึกษาชุมชนต้นแบบที่นำหลักปรัชญาของเศรษฐกิจพอเพียงมาปรับใช้ ซึ่งได้แก่ ชุมชนหนองสาหร่าย จังหวัดกาญจนบุรี และชุมชนบ้านกุดโจ่ง จังหวัดนครราชสีมา โดยทั้งสองชุมชนดังกล่าวมีการดำเนินการที่เป็น Best Practice ในการศึกษาครั้งนี้

ตอบวัตถุประสงค์ข้อที่ 2 มีคำถามสำคัญ ดังนี้

(1) ชุมชนต้นแบบที่เป็นกรณีศึกษายึดหลักคุณธรรม หรือหลักคุณค่าข้อใดของหลักปรัชญาของเศรษฐกิจพอเพียงในการดำเนินวิถีชุมชนของตน? เกิดขึ้นได้อย่างไร ทำไมจึงยึดหลักข้อนี้?

1. ชุมชนหนองสาหร่าย จังหวัดกาญจนบุรี:^[26]

- หลักคุณธรรม/คุณค่าที่ยึดถือ: ชุมชนหนองสาหร่ายยึดหลักคุณธรรม (Ethic) ซึ่งหมายถึง การปลูกฝังความรู้ จริยธรรม และคุณธรรม โดยมีแนวคิดที่ว่า เพียงแค่การทำความดีก็สามารถนำมาปรับใช้ได้ นอกจากนี้ รายงานทางวิชาการยังระบุว่าชุมชนได้นำหลักปรัชญาของเศรษฐกิจพอเพียงมาปรับใช้ในการดำเนินชีวิตและการจัดการชุมชนอย่างเป็นรูปธรรม ซึ่งครอบคลุมหลักความพอประมาณ ความมีเหตุผล และการมีภูมิคุ้มกันที่ดี โดยเฉพาะอย่างยิ่งในด้านการทำเกษตรผสมผสาน การจัดการน้ำ และการอนุรักษ์สิ่งแวดล้อม รวมถึงการรักษาเอกลักษณ์ด้านวัฒนธรรมและภูมิปัญญาท้องถิ่น เช่น งานประเพณีท้องถิ่น อาหารพื้นบ้าน และหัตถกรรม

- เกิดขึ้นได้อย่างไร/ทำไมจึงยึดหลักนี้: ชุมชนนี้มีความเข้มแข็งจากการรวมกลุ่มการมีส่วนร่วมของประชาชน และการจัดการทรัพยากรอย่างยั่งยืน การยึดหลักคุณธรรมปรากฏชัดจากการที่มี “ธนาคารแห่งความดี” ซึ่งเป็นรูปธรรมที่แสดงให้เห็นถึงการนำหลักความดีมาใช้

ในชีวิตประจำวัน โดยรวมแล้ว ชุมชนหนองสาหร่าย สะท้อนบทบาทการเป็นชุมชนต้นแบบที่สามารถเผยแพร่แนวทางสู่พื้นที่อื่นได้

2. ชุมชนบ้านกุดโง้ง จังหวัดนครราชสีมา.^[27]

- หลักคุณธรรม/คุณค่าที่ยึดถือ: ชุมชนบ้านกุดโง้งมีความโดดเด่นในด้านการรวมกลุ่มอย่างเข้มแข็ง ซึ่งสะท้อนถึงหลักคุณธรรมด้านความสามัคคีและความร่วมมือ นอกจากนี้ยังมีการจัดตั้งกองทุนหมู่บ้านและระบบการออมทรัพย์ ซึ่งเป็นการนำหลักความมีเหตุผล มาปรับใช้ในการบริหารจัดการด้านการเงิน และการมีภูมิคุ้มกันที่ดีเพื่อสร้างความมั่นคงทางเศรษฐกิจมาปรับใช้ ชุมชนได้แสดงให้เห็นถึงการพึ่งพาตนเอง และการประยุกต์ใช้หลักปรัชญาของเศรษฐกิจพอเพียงในการจัดการด้านเศรษฐกิจและสังคมในชุมชน

- เกิดขึ้นได้อย่างไร/ทำไมจึงยึดหลักนี้: ชุมชนบ้านกุดโง้งพัฒนามาจากฐานทุนทางสังคมและการเงิน จนเกิดความเข้มแข็งและยั่งยืน โดยประชาชนมีความสามัคคีและร่วมกันพัฒนาชุมชนผ่านการจัดทำกติกา การประชุม และการแก้ปัญหาาร่วมกัน รวมถึงมีแนวทางในการแก้ปัญหาสังคม เช่น การป้องกันยาเสพติด และการส่งเสริมอาชีพ การพัฒนาของชุมชนนี้ยังสอดคล้องกับเป้าหมายการพัฒนาที่ยั่งยืน (SDGs) โดยเฉพาะ SDG 2 (การเกษตรยั่งยืน) SDG 11 (ชุมชนและเมืองยั่งยืน) และ SDG 15 (การอนุรักษ์ระบบนิเวศบนบก) ซึ่งแสดงถึงวิสัยทัศน์ที่กว้างไกลและยั่งยืนของชุมชน^[8]

(2) มีสถาบันด้านการเสริมสร้าง หรือส่งเสริมคุณธรรม หรือการพัฒนาชุมชนตามหลักปรัชญาของเศรษฐกิจพอเพียงเข้ามาเกี่ยวข้องหรือไม่? อย่างไร?

1. ชุมชนหนองสาหร่าย จังหวัดกาญจนบุรี.^[28]

- มีสถาบันเกี่ยวข้อง: มีศูนย์การเรียนรู้เศรษฐกิจพอเพียง ที่เปิดรับผู้สนใจจากหน่วยงานต่าง ๆ และประชาชนทั่วไป ซึ่งเป็นพื้นที่ถ่ายทอดองค์ความรู้และสร้างเครือข่ายการเรียนรู้ นอกจากนี้ยังมี “อาคารแห่งความดี” ที่เป็นรูปธรรมของการปลูกฝังคุณธรรม ชุมชนยังได้รับความสนใจจากหน่วยงานทั้งภาครัฐและเอกชน ในการพัฒนาให้เป็นชุมชนต้นแบบ

- อย่างไร: สถาบันเหล่านี้ทำหน้าที่เป็นกลไกสำคัญในการถ่ายทอดองค์ความรู้เกี่ยวกับการทำเกษตรอินทรีย์ การจัดการน้ำ และการอนุรักษ์สิ่งแวดล้อม รวมถึงเป็นศูนย์กลางในการสร้างเครือข่าย และส่งเสริมคุณธรรม จริยธรรม ในชุมชน

2. ชุมชนบ้านกุดโง้ง จังหวัดนครราชสีมา.^[30]

- มีสถาบันเกี่ยวข้อง: กองทุนหมู่บ้านและระบบการออมทรัพย์ เป็นสถาบันหลักที่มีบทบาทสำคัญในการสร้างความมั่นคงทางเศรษฐกิจให้แก่ชุมชน ชุมชนมีการรวมกลุ่มที่เข้มแข็ง ซึ่งเป็นกลไกสำคัญในการขับเคลื่อนการพัฒนาของชุมชน

- อย่างไร: กองทุนหมู่บ้านทำหน้าที่ส่งเสริมการออมทรัพย์และสร้างความมั่นคงทางการเงินให้แก่สมาชิก การรวมกลุ่มช่วยให้ประชาชนมีความสามัคคีและร่วมกันพัฒนาชุมชน

รวมถึงการจัดทำกติกา การประชุม และการแก้ปัญหาสังคม เช่น การป้องกันยาเสพติด และการส่งเสริมอาชีพ

(3) สรุปตัวแบบ (Model) การสร้างวัฒนธรรมพอเพียงจากหลักปรัชญาของเศรษฐกิจจากกรณีศึกษาตัวอย่างชุมชนต้นแบบที่เชื่อมโยงมิติจุลภาคกับมหภาค ผ่านสถาบันขับเคลื่อนที่เป็นพลังสังคมในรูปแบบต่าง ๆ เป็นโครงสร้างความสัมพันธ์เชิงตัวแปร (Variables) ระหว่างปัจจัยนำเข้า (Inputs) กับปัจจัยส่งออก (Outputs/Outcomes) อย่างไร?

- ตัวแบบการสร้างวัฒนธรรมพอเพียงจากหลักปรัชญาของเศรษฐกิจจากกรณีศึกษาชุมชนหนองสาหร่ายและบ้านกุดโง้ง สะท้อนถึงการเชื่อมโยงมิติจุลภาค (ครัวเรือนและชุมชน) กับมหภาค (บริบทและนโยบายที่เกี่ยวข้อง) ผ่านสถาบันขับเคลื่อนที่เป็นพลังสังคม ดังนี้:

ปัจจัยนำเข้า (Inputs):

- หลักปรัชญาของเศรษฐกิจพอเพียง (SEP): เป็นกรอบแนวคิดหลักที่ทั้งสองชุมชนนำมาปรับใช้

- ทรัพยากรธรรมชาติ:

- หนองสาหร่าย: เป็นพื้นที่ชนบทที่มีวิถีชีวิตผูกพันกับการเกษตรกรรม และใช้ทรัพยากรในท้องถิ่น^[28]

- บ้านกุดโง้ง: มีทรัพยากรธรรมชาติอุดมสมบูรณ์ เช่น พื้นที่ป่า น้ำ และที่ดินทำกิน เนื่องจากอยู่ใกล้เขตอุทยานแห่งชาติเขาใหญ่^[30]

- ทุนทางสังคมและวัฒนธรรม:

- หนองสาหร่าย: ชุมชนมีความเข้มแข็งจากการรวมกลุ่มและการมีส่วนร่วมของประชาชน และยังคงรักษาเอกลักษณ์ด้านวัฒนธรรมและภูมิปัญญาท้องถิ่นไว้ได้^[28]

- บ้านกุดโง้ง: มีการรวมกลุ่มที่เข้มแข็ง ความสามัคคีของประชาชน และรักษาขนบธรรมเนียมประเพณี^[30]

- บริบทและปัญหาของประเทศ: แม้ไม่ได้ระบุปัญหาเฉพาะสำหรับสองชุมชนนี้โดยตรง แต่ทั้งสองชุมชนตั้งอยู่ในบริบทของประเทศที่เผชิญปัญหาหนี้สินครัวเรือนสูง และความท้าทายทางเศรษฐกิจ

กระบวนการขับเคลื่อน (Processes/Interventions):

- การประยุกต์ใช้หลักปรัชญาของเศรษฐกิจพอเพียง ในระดับจุลภาค:

- หนองสาหร่าย: การทำเกษตรผสมผสาน การจัดตั้งกลุ่มอาชีพ การพัฒนาผลิตภัณฑ์ท้องถิ่น การจัดการน้ำและการอนุรักษ์สิ่งแวดล้อม และเน้นการปลูกฝังความรู้ จริยธรรม คุณธรรม ผ่าน “ธนาคารแห่งความดี”^[29]

- บ้านกุดโง้ง: การจัดตั้งกองทุนหมู่บ้านและระบบการออมทรัพย์ การรวมกลุ่มเพื่อจัดทำกติกา การประชุม และการแก้ปัญหาาร่วมกัน การส่งเสริมอาชีพ และการป้องกันปัญหาสังคม^[12]

- สถาบันขับเคลื่อนที่เป็นพลังสังคม:

- หนองสาหร่าย: ศูนย์การเรียนรู้เศรษฐกิจพอเพียง เป็นกลไกในการ ถ่ายทอดองค์ความรู้และสร้างเครือข่าย^[26]

- บ้านกุดโง้ง: กองทุนหมู่บ้านและระบบการออมทรัพย์ ทำหน้าที่ เป็นสถาบันหลักด้านการเงินและสังคม^[12]

- การเชื่อมโยงกับแนวคิดมหภาค: การศึกษาชุมชนเหล่านี้ใช้เครื่องมือวิเคราะห์ SWOT Analysis และเป้าหมายการพัฒนาที่ยั่งยืน (Sustainable Development Goal (SDGs)) ซึ่งแสดงให้เห็นถึงความพยายามในการเชื่อมโยงการพัฒนาชุมชนเข้ากับบริบทและความยั่งยืน ในระดับที่กว้างขึ้น

ปัจจัยส่งออก/ผลลัพธ์ (Outputs/Outcomes):

- ความมั่นคงทางเศรษฐกิจ:

- หนองสาหร่าย: มีรายได้จากเกษตรผสมผสานและการพัฒนาผลิตภัณฑ์ ท้องถิ่น^[28]

- บ้านกุดโง้ง: ชุมชนมีความมั่นคงทางเศรษฐกิจจากการจัดการ กองทุนหมู่บ้านและการออมทรัพย์^[30]

- ความเข้มแข็งของชุมชน:

- หนองสาหร่าย: ชุมชนเข้มแข็งจากการรวมกลุ่ม การมีส่วนร่วม ของประชาชน และการจัดการทรัพยากรอย่างยั่งยืน^[28]

- บ้านกุดโง้ง: ชุมชนเข้มแข็งจากทุนทางสังคมและการเงิน ความสามัคคี และการพึ่งพาตนเอง^[30]

- การพัฒนาที่ยั่งยืน:

- หนองสาหร่าย: การอนุรักษ์สิ่งแวดล้อม^[28]

- บ้านกุดโง้ง: มีแนวทางที่สอดคล้องกับเป้าหมายการพัฒนาที่ยั่งยืน (SDGs) (เช่น SDG 2, 11, 15) และการอนุรักษ์ทรัพยากรธรรมชาติ^{[8][30]}

- การเป็นชุมชนต้นแบบ: ทั้งสองชุมชนได้รับการยอมรับว่าเป็นชุมชนต้นแบบที่สามารถถ่ายทอดและขยายผลแนวทางสู่ชุมชนอื่น ๆ ได้

(4) ปัจจัยสำคัญ (Key success factors) ความท้าทาย (Thread) และทางเลือกอื่น (Alternative)

ปัจจัยสำคัญ (Key Success Factors):

- Core Value การยึดมั่นในความพอเพียงและคุณธรรม:
 - หนองสาหร่าย: มีการปลูกฝังจริยธรรมและคุณธรรม ผ่าน “อาคารแห่งความดี” และนำหลักปรัชญาของเศรษฐกิจพอเพียงมาใช้ในการดำเนินชีวิตและการจัดการ^[29]
 - บ้านกุดโง้ง: ประชาชนมีความสามัคคี และร่วมกันพัฒนาชุมชน ซึ่งเป็นพื้นฐานของคุณธรรมที่สำคัญ^[30]
- Core Structure การมีเสาหลักชุมชน (ผู้นำ กลุ่มออมทรัพย์ สถาบันการศึกษา):
 - หนองสาหร่าย: มีศูนย์การเรียนรู้เศรษฐกิจพอเพียงเป็นสถาบันหลักในการถ่ายทอดความรู้ และมีความเข้มแข็งจากการรวมกลุ่ม^[28]
 - บ้านกุดโง้ง: โดดเด่นด้านการรวมกลุ่มอย่างเข้มแข็ง และมีกองทุนหมู่บ้านตลอดจนถึงระบบการออมทรัพย์ ซึ่งเป็นเสาหลักด้านการเงินของชุมชน^[30]
- การพึ่งพาตนเอง ลดการนำเข้าสินค้าไม่จำเป็น ไม่ใช่จ่ายเกินตัวเกินฐานะที่หามาได้:
 - หนองสาหร่าย: เน้นการทำเกษตรผสมผสาน และพัฒนาผลิตภัณฑ์ท้องถิ่น เพื่อลดการพึ่งพาสินค้าจากภายนอก^[28]
 - บ้านกุดโง้ง: แสดงให้เห็นถึงการพึ่งพาตนเอง ในการจัดการเศรษฐกิจและสังคม^[30]
- หลักการ พออยู่ พอกิน พอใช้:
 - หนองสาหร่าย: การทำเกษตรผสมผสาน และการจัดการทรัพยากรอย่างยั่งยืนสะท้อนหลักการนี้^[28]
 - บ้านกุดโง้ง: ชาวบ้านส่วนใหญ่ประกอบอาชีพทำไร่ ทำสวน (ข้าวโพด มันสำปะหลัง พืชผักสวนครัว ผลไม้) เพื่อการบริโภคและการดำรงชีพ^[30]
- มุ่งลดรายจ่าย หารายได้เพิ่มอย่างค่อยเป็นค่อยไป:
 - หนองสาหร่าย: การทำเกษตรผสมผสานและการพัฒนาผลิตภัณฑ์ท้องถิ่นเป็นแนวทางในการเพิ่มรายได้และลดรายจ่าย^[28]
 - บ้านกุดโง้ง: การจัดการกองทุนหมู่บ้านและการส่งเสริมอาชีพช่วยเพิ่มรายได้และความมั่นคง^[12]

- หลีกเลี่ยงการก่อกวน โดยไม่มีผลตอบแทนที่คุ้มค่า:
 - บ้านกุดโจ่ง: การมีกองทุนหมู่บ้านและระบบการออมทรัพย์ที่เข้มแข็ง ช่วยสร้างความมั่นคงทางการเงินและลดความจำเป็นในการก่อกวนที่ไม่จำเป็นต่อการดำเนินชีวิต^[12]
- การบริหารความเสี่ยงอย่างเข้มงวด:
 - หนองสาหร่าย: การทำเกษตรผสมผสาน เป็นการกระจายความเสี่ยงจากการพึ่งพาการปลูกพืชเพียงชนิดเดียว^[28]
 - บ้านกุดโจ่ง: การมีกองทุนหมู่บ้าน ช่วยสร้างภูมิคุ้มกันทางการเงินให้ชุมชน^[12]
- พลังวัฒนธรรมที่ประสบความสำเร็จและไม่ประสบความสำเร็จ:
 - พลังวัฒนธรรมที่ประสบความสำเร็จ: ทั้งสองชุมชนเป็นตัวอย่างของพลังวัฒนธรรมที่ประสบความสำเร็จ ในการนำหลักปรัชญาของเศรษฐกิจพอเพียงมาปรับใช้จนเป็นรูปธรรมและได้รับการยอมรับเป็นชุมชนต้นแบบ
 - หนองสาหร่าย: ความสำเร็จเกิดจากวัฒนธรรมการรวมกลุ่ม การมีส่วนร่วม การจัดการทรัพยากรอย่างยั่งยืน และการเป็นแหล่งเรียนรู้^[28]
 - บ้านกุดโจ่ง: ความสำเร็จเกิดจากวัฒนธรรมความสามัคคี การรวมกลุ่มทางเศรษฐกิจ (กองทุนหมู่บ้าน) และการพึ่งพาตนเอง^[30]
 - พลังวัฒนธรรมที่ไม่ประสบความสำเร็จ: ข้อมูลจากแหล่งที่มาไม่ได้ระบุถึง “พลังวัฒนธรรมที่ไม่ประสบความสำเร็จ” ในชุมชนหนองสาหร่ายและบ้านกุดโจ่งโดยเฉพาะ
- “คุณธรรม” เป็นรากฐานของเศรษฐกิจ ทำนามธรรมให้เป็นรูปธรรม:
 - หนองสาหร่าย: การมี “ธนาคารแห่งความดี” เป็นรูปธรรมที่จับต้องได้ของแนวคิดคุณธรรม^[29]
 - บ้านกุดโจ่ง: ความสามัคคีและการร่วมมือกัน ในการจัดการชุมชนและกองทุนหมู่บ้านเป็นคุณธรรมที่นำไปสู่การปฏิบัติจริง^[12]
- Re-structure Re-built Re-create:
 - ทั้งสองชุมชนแสดงการปรับตัวและสร้างสรรค์สิ่งใหม่ๆ:
 - หนองสาหร่าย: มีการพัฒนาผลิตภัณฑ์ท้องถิ่น และจัดตั้งศูนย์การเรียนรู้^[28]
 - บ้านกุดโจ่ง: มีการจัดตั้งกองทุนหมู่บ้าน และมีแนวทางในการแก้ปัญหาสังคม ตลอดจนการพัฒนาสร้างสรรค์ใหม่ ๆ ที่สอดคล้องกับแนวทางการพัฒนาที่ยั่งยืน (SDGs)^{[8][31]}

ความท้าทาย (Threats):

แหล่งข้อมูลที่ให้มา ไม่ได้ระบุความท้าทายเฉพาะเจาะจง สำหรับชุมชนหนองสาหร่าย และบ้านกุดโง้งโดยตรง นอกจากการระบุว่าการศึกษาใช้การวิเคราะห์ SWOT Analysis ในการวิเคราะห์ชุมชนเหล่านี้ อย่างไรก็ตาม รายงานทางวิชาการได้กล่าวถึงความท้าทายในภาพรวมของประเทศ แต่ไม่ได้เจาะจงถึงแต่ละชุมชน

ทางเลือกอื่น (Alternative):

แหล่งข้อมูลที่ให้มา ไม่ได้ระบุทางเลือกอื่น สำหรับชุมชนหนองสาหร่ายและบ้านกุดโง้ง เนื่องจากทั้งสองชุมชนถูกนำเสนอในฐานะ “ชุมชนต้นแบบ” (Best Practice) ที่ประสบความสำเร็จในการนำหลักปรัชญาของเศรษฐกิจพอเพียงมาประยุกต์ใช้

ผลวิจัยเชิงคุณภาพ

การวิเคราะห์ชุมชน กรณีศึกษา: บ้านศรีภูมิ โคกหนองนาโมเดล จังหวัดแพร่

1. เศรษฐกิจพอเพียง (Sufficiency Economy Philosophy – SEP)

- ความพอประมาณ
 - ชาวบ้านทำเกษตรผสมผสาน เช่น เพาะต้นกล้าข้าว ผักกาด ต้นหอม
 - เป็นการผลิตเพื่อเลี้ยงครอบครัวเป็นหลัก โดยนำผลผลิตที่เหลือจากการบริโภคภายในครอบครัวไปจำหน่ายที่ตลาด
 - มีรายได้จากขายผักเศรษฐกิจต่าง ๆ
- ความมีเหตุผล
 - ปรับพื้นที่คลองส่งน้ำ เพื่อเป็นการช่วยเหลือชุมชน
 - สร้างกิจกรรมในชุมชน เช่น แจกต้นไม้ให้บ้านละ 2 ต้น ประกวดการปลูกต้นไม้
 - การทำกิจกรรมร่วมกันในชุมชน เช่น ตลาดนัด การจัดการในรูปแบบกลุ่ม เพื่อให้เกิดประโยชน์ร่วมกัน
- การมีภูมิคุ้มกัน
 - ไม่พึ่งพาพ่อค้าคนกลางเพียงอย่างเดียว แต่มีการสร้างสภาพแวดล้อมที่เอื้อต่อการพึ่งพาตนเอง เช่น การสร้างตลาดนัดภายในหมู่บ้าน เป็นต้น และแม้มีวิกฤตเข้ามากระทบต่อชุมชน เช่น ช่วงที่มีการแพร่ระบาดของโรคโควิด-19 ชุมชนก็ยังคงมีรายได้จากการเกษตรอยู่
 - ใช้ภูมิปัญญาชุมชนในการจัดการสิ่งแวดล้อม เช่น ปุ๋ยธรรมชาติ
 - มีการอนุรักษ์วัฒนธรรมท้องถิ่นและภูมิปัญญา
- คุณธรรมและความรู้

- สร้างความมั่นคงทางอาหาร นำไปสู่การแบ่งปันรายได้
- มีการอบรม/ถ่ายทอดความรู้ เช่น การทำน้ำ EM และการจัดการเกษตรอินทรีย์
- ชุมชนมีการอบรมและถ่ายทอดความรู้ ทั้งด้านเกษตรอินทรีย์ และการทำผลิตภัณฑ์ชุมชน
- มีศูนย์การเรียนรู้เศรษฐกิจพอเพียงที่สามารถถ่ายทอดความรู้ไปยังเยาวชนและผู้สนใจที่เข้ามาศึกษาดูงานด้านเศรษฐกิจพอเพียง
- การรวมกลุ่มของชุมชนเน้นความสามัคคี การแบ่งปัน เพื่อประโยชน์แก่ชุมชน

สรุป: ชุมชนบ้านศรีภูมิ เป็นตัวอย่างหนึ่งของการใช้หลักปรัชญาของเศรษฐกิจพอเพียงในการพัฒนาชุมชน โดยเชื่อมโยงการเกษตร วิถีชีวิต และการท่องเที่ยวเข้าด้วยกันอย่างสมดุล

2. เกษตรทฤษฎีใหม่ (New Theory Agriculture)

- แหล่งน้ำ: มีคลองชลประทานเป็นสายหลักในการเกษตร
- การเพาะปลูกหลายแบบ: มีการปลูกข้าว ผลไม้ ผักสวนครัว ซึ่งสะท้อนถึงการเกษตรกรรมแบบ “เกษตรผสมผสาน”
- เลี้ยงชีพตนเอง: มีพืชผักและผลไม้ที่ใช้บริโภคในครัวเรือน และจำหน่ายที่ตลาดนัด
- เครือข่ายความร่วมมือ: ชุมชนรวมกลุ่มบริหารจัดการตามหลักปรัชญาของเศรษฐกิจพอเพียงในครัวเรือน เพื่อขายสินค้าที่ชุมชนผลิตขึ้น

“ทฤษฎีใหม่ขั้นก้าวหน้า”

จุดแข็งของบ้านศรีภูมิ

- มีทรัพยากรน้ำ คลองชลประทาน
- ใช้ภูมิปัญญาท้องถิ่นต่อยอด เช่น การทำ EM การทำปุ๋ยคอก
- มีการรวมพลังชุมชนที่เข้มแข็ง จนได้รับรางวัลหมู่บ้านเศรษฐกิจพอเพียง
- มีการสร้างรายได้หลายช่องทาง ช่วยลดความเสี่ยงจากการเกษตรเชิงเดี่ยว

ความท้าทาย

- รายได้จากการขายสินค้าที่ตลาดนัดชุมชน อาจเกิดความเสี่ยงหากเจอวิกฤติที่ทำให้กระทบต่อการขายสินค้า (เช่น ในช่วงของการระบาดของโรคโควิด-19)
- การจัดการสิ่งแวดล้อม เช่น ลอกคลองเพื่อทำการเกษตร
- ธรรมชาติให้เยาวชนมีส่วนร่วมในการสืบทอดวิถีชุมชน เพื่อให้มีรายได้และสืบสานสิ่งที่ดีงามของชุมชนสู่ชนรุ่นหลัง

สรุป

บ้านศรีภูมิ เป็นกรณีตัวอย่างของการนำหลักปรัชญาของเศรษฐกิจพอเพียง และเกษตรทฤษฎีใหม่ มาปรับใช้จริง โดยชุมชนไม่ได้หยุดการพัฒนาอยู่กับที่ แต่ได้พยายามปรับตัวให้เข้ากับยุคสมัย โดยยังคงรักษาวิถีพื้นบ้าน เกษตรผสมผสาน และการใช้ทรัพยากรอย่างรู้คุณค่า อันเป็นภาพสะท้อนถึงการพัฒนาที่พอดี มีเหตุผล และยั่งยืน ตามแนวพระราชดำริอย่างแท้จริง

SWOT Analysis: ชุมชนบ้านศรีภูมิ

Strengths (จุดแข็ง)

- มีภูมิปัญญาท้องถิ่น ที่เป็นเอกลักษณ์ เช่น ปลูกต้นกล้าข้าว ทำน้ำหมักชีวภาพ (EM)
- มีแหล่งน้ำ และคลองชลประทาน เป็นเส้นเลือดหลักในการชลประทานและการเกษตรกรรมของชุมชน

• ชุมชนมีความเข้มแข็งและมีการรวมกลุ่มที่ดี ทำให้เกิดการจัดการร่วมกัน เช่น การจัดให้มีตลาดนัด และการผลิตสินค้าชุมชน

- มีชื่อเสียงและรางวัลด้านเศรษฐกิจพอเพียงและทฤษฎีใหม่ ช่วยสร้างชื่อเสียงและเพิ่มความน่าเชื่อถือ ตลอดจนเป็นที่ยอมรับของชุมชนภายนอก

แนวคิด: ยึดหลักพอเพียงและความร่วมมือ (Self-reliance & Collective Action)

Weaknesses (จุดอ่อน)

- พื้นที่เพาะปลูกจำกัด ไม่สามารถทำการเกษตรเชิงอุตสาหกรรมขนาดใหญ่ได้
- รายได้จากการขายผัก อาจไม่สม่ำเสมอ ขึ้นกับฤดูกาลและจำนวนผู้มาซื้อสินค้าในตลาดนัด
- ระบบการตลาดยังพึ่งพาการขายตรงจากผู้ผลิต (On-site) มากกว่าช่องทางอื่น ๆ
- เยาวชนบางส่วนอาจไม่สืบทอดอาชีพเกษตรกรรมต่อ

แนวคิด: รู้จักขีดจำกัดของตนเอง (ความพอประมาณ) และมุ่งเน้นการใช้ทรัพยากรอย่างมีเหตุผล

Opportunities (โอกาส)

- กระแสแรงค์และส่งเสริมหลักปรัชญาของเศรษฐกิจพอเพียงสำหรับครัวเรือน ที่เข้าถึงได้ง่ายขึ้น
- กระแสสุขภาพและอาหารปลอดภัย ทำให้สินค้าเกษตรอินทรีย์ และผลไม้พื้นบ้านสามารถขยายตลาดสู่ตลาดภายนอกได้

• การสนับสนุนจากโครงการกองทุนหมู่บ้าน เพิ่มทุนให้กับครัวเรือนเพื่อนำไปใช้ในการประกอบอาชีพของครัวเรือน

- การจัดให้มีตลาดนัด ทำให้มีช่องทางในการขยายตลาดไปสู่ผู้บริโภค

แนวคิด: ต่อยอดอย่างพอเพียง (ไม่ขยายเกินกำลัง แต่เลือกโอกาสที่เหมาะสม)

Threats (อุปสรรค/ความเสี่ยง)

- ภาวะวิกฤติที่กระทบต่อการค้าขายต่าง ๆ (เช่น โควิด-19) อาจส่งผลกระทบต่ออย่างมากต่อรายได้จากการการขายที่ต้องพึ่งพาทลาดทางกายภาพ

- ปัญหาสิ่งแวดล้อม เช่น ปัญหาน้ำเสีย อาจทำลายระบบนิเวศและคุณภาพการเกษตรทั้งในด้านการผลิตและคุณภาพของผลิตผล

- การแข่งขันจากชุมชนใกล้เคียง เช่น ตลาดประจำหมู่บ้านใกล้เคียง

- การเปลี่ยนแปลงวิถีชีวิตของคนรุ่นใหม่ อาจทำให้แรงงานเกษตรและผู้สืบทอดอาชีพเกษตรกรรมน้อยลง

แนวคิด: ต้องสร้างภูมิคุ้มกัน (Resilience) ทั้งด้านเศรษฐกิจ สังคม และสิ่งแวดล้อม

ภาพรวมแนวคิดของชุมชน

หากพิจารณาจากการวิเคราะห์ SWOT Analysis ของชุมชนแล้ว จะเห็นได้ว่า บ้านศรีภูมิไม่ได้เน้นการเติบโตแบบเร่งรีบหรือการแข่งขันเชิงปริมาณ แต่เลือกที่จะพัฒนาอย่างค่อยเป็นค่อยไปตามหลักปรัชญาของเศรษฐกิจพอเพียง และแนวคิดเกษตรทฤษฎีใหม่ ดังนี้

- สร้างจุดแข็งจากภูมิปัญญาชาวบ้านและทรัพยากรท้องถิ่น

- ยอมรับข้อจำกัด (Weakness) แต่ในขณะเดียวกัน ชุมชนก็แสวงหาทางเพื่อความอยู่รอดอย่างเหมาะสม

- ใช้โอกาสจากตลาดนัดเพื่อขยายโอกาสการกระจายสินค้าของชุมชน

- สร้างภูมิคุ้มกันเพื่อรับมือกับวิกฤตต่าง ๆ ที่อาจเกิดขึ้นในอนาคต

การวิเคราะห์ชุมชน กรณีศึกษา: บ้านศาลาดิน จังหวัดนครปฐม

1. หลักปรัชญาของเศรษฐกิจพอเพียง (Sufficiency Economy Philosophy – SEP)

- ความพอประมาณ

- ชาวบ้านทำการเกษตรแบบผสมผสาน เช่น นาข้าว สวนผลไม้ นาบัว และเลี้ยงปลา โดยไม่พึ่งพาการเกษตรเชิงเดี่ยว

- ทำการเกษตรเพื่อเลี้ยงครอบครัวเป็นหลัก เมื่อมีส่วนที่เหลือจากการบริโภคในครัวเรือนจึงจะนำไปจำหน่าย

- ความมีเหตุผล

- ปรับพื้นที่ริมคลองมหาสวัสดิ์จากการเกษตรดั้งเดิม มาสู่การท่องเที่ยวเชิงเกษตร ซึ่งช่วยเพิ่มรายได้เสริมให้กับชุมชน แต่ก็ไม่ละทิ้งวิถีชุมชนที่มีอยู่เดิม

- สร้างกิจกรรมที่สัมพันธ์กับวิถีชีวิตของชุมชน เช่น การจับจ๊อบ การทำข้าวตัง ทำเครื่องจักสานผักตบชวา ซึ่งกิจกรรมดังกล่าว เป็นการใช้ทรัพยากรท้องถิ่นอย่างคุ้มค่า พร้อมกับการเสริมสร้างการเรียนรู้วิถีชุมชน

- การทำกิจกรรมในชุมชน เช่น ตลาดน้ำ ศูนย์เรียนรู้ภูมิปัญญา โดยมีการจัดการในรูปแบบของกลุ่ม เพื่อให้เกิดประโยชน์ร่วมของชุมชน

- การมีภูมิคุ้มกัน

- ไม่พึ่งพาตลาดกลางหรือห้างใหญ่เพียงอย่างเดียว แต่สร้างตลาดน้ำบ้านศาลาดิน และเครือข่าย OTOP ซึ่งช่วยลดความเสี่ยงทางเศรษฐกิจ เช่น เมื่อช่วงเวลาที่เกิดการระบาดของโรคโควิด-19 ซึ่งทำให้การท่องเที่ยวหยุดชะงัก แต่ชุมชนก็ยังคงมีรายได้จากเกษตรและการแปรรูปอาหารรองรับ

- ใช้ภูมิปัญญาชุมชนในการจัดการสิ่งแวดล้อม เช่น เปลี่ยนผักตบชวาเป็นปุ๋ยหรือผลิตภัณฑ์หัตถกรรม

- มีการอนุรักษ์วัฒนธรรมท้องถิ่นและภูมิปัญญา เช่น การทำข้าวตัง การจับจิบบัว งานจักสาน เป็นต้น

- คุณธรรม & ความรู้

- ชุมชนร่วมมือกันอย่างสมัครใจ มีการแบ่งปันรายได้ และร่วมกันดูแลคลองมหาสวัสดิ์ ซึ่งเป็นคลองที่ท้องถิ่นใช้ร่วมกัน

- มีการอบรมและถ่ายทอดความรู้ เช่น การทำฟักข้าว การปลูกบัว การจัดการเกษตรอินทรีย์

- มีศูนย์การเรียนรู้ตามหลักปรัชญาของเศรษฐกิจพอเพียงที่สามารถถ่ายทอดองค์ความรู้สู่เยาวชนและนักท่องเที่ยวได้

- การรวมกลุ่มของชุมชนเน้นความสามัคคี แบ่งปัน ไม่แข่งขันกันเอง

- การบริหารจัดการแหล่งท่องเที่ยวชุมชน มีความซื่อสัตย์ต่อนักท่องเที่ยวและเคารพต่อสิ่งแวดล้อม

สรุป

ชุมชนบ้านศาลาดิน เป็นกรณีตัวอย่างอีกตัวอย่างหนึ่งของชุมชน ที่ได้นำหลักปรัชญาของเศรษฐกิจพอเพียง มาประยุกต์ใช้ในการพัฒนาชุมชน โดยเชื่อมโยงการเกษตร วิถีชีวิต และการท่องเที่ยวเข้าด้วยกันอย่างสมดุล

2. เกษตรทฤษฎีใหม่ (New Theory Agriculture)

- แหล่งน้ำ: มีคลองมหาสวัสดิ์เป็นคลองสายหลักในการเกษตรและท่องเที่ยว และชาวบ้านขุดคลองซอยแยกออกจากคลองมหาสวัสดิ์ เพื่อใช้ประโยชน์ในการทำเกษตรกรรม

- การเพาะปลูกหลายรูปแบบ: เช่น นาบัว สวนผลไม้ การปลูกฟักข้าว เป็นต้น สะท้อนถึงการนำ “เกษตรผสมผสาน” ของคนในชุมชน

- เลี้ยงชีพตนเอง: มีพืชผักและผลไม้ที่บริโภคในครัวเรือน และแปรรูปเพื่อจำหน่าย
- เครือข่ายความร่วมมือ: ชุมชนรวมกลุ่มกันในการบริหารจัดการ ทั้งการท่องเที่ยว

เชิงเกษตร และการขายสินค้าร่วมกัน

“ทฤษฎีใหม่ขั้นก้าวหน้า” (รวมกลุ่ม-เชื่อมโยงตลาด-พัฒนาสวัสดิการ)

จุดแข็งของบ้านศาลาดิน

- มีทรัพยากรน้ำ คือ คลองมหาสวัสดิ์ ที่เกื้อหนุนต่อการเกษตรกรรมและการท่องเที่ยว
- ใช้ภูมิปัญญาท้องถิ่นต่อยอด เช่น ข้าวตัง ฟักข้าว ผักตบชวา
- รวมพลังชุมชนเข้มแข็ง จนได้รับรางวัลในด้านการท่องเที่ยว และหมู่บ้านเศรษฐกิจพอเพียง
- มีการสร้างรายได้หลายช่องทาง ช่วยลดความเสี่ยงจากการเกษตรเชิงเดี่ยว

ความท้าทาย

- รายได้จากการท่องเที่ยวขึ้นอยู่กับฤดูกาล และจำนวนนักท่องเที่ยวทำให้เกิดความเสี่ยงหากมีวิกฤติต่าง ๆ เช่น การระบาดของโรคโควิด -19
- การจัดการสิ่งแวดล้อม เช่น ผักตบชวา และน้ำเสีย อาจกระทบภาพลักษณ์ชุมชน
- เยาวชนอาจไม่สืบทอดวิถีชุมชน หากเห็นว่าการสร้างรายได้ในชุมชนยังไม่มั่นคงเท่ากับการทำงานในเมือง

สรุป

บ้านศาลาดิน เป็นกรณีตัวอย่างของการนำหลักปรัชญาของเศรษฐกิจพอเพียง และเกษตรทฤษฎีใหม่ มาปรับใช้จริง ทำให้ชุมชนไม่ได้หยุดอยู่กับที่ แต่ปรับให้เข้ากับยุคสมัย โดยยังคงรักษาวิถีพื้นบ้าน เกษตรผสมผสาน และการใช้ทรัพยากรอย่างรู้คุณค่า เป็นภาพสะท้อนการพัฒนาที่พอดี มีเหตุผล และยั่งยืน ตามแนวพระราชดำริอย่างแท้จริง

SWOT Analysis: ชุมชนบ้านศาลาดิน

Strengths (จุดแข็ง)

- มีภูมิปัญญาท้องถิ่นที่เป็นเอกลักษณ์ เช่น การทำข้าวตัง การจับจิบบัว การแปรรูปฟักข้าว หัตถกรรมผักตบชวา เป็นต้น
- มีแหล่งน้ำคลองมหาสวัสดิ์ เป็นเส้นเลือดหลักในการเกษตรกรรมและการท่องเที่ยว
- ชุมชนมีความเข้มแข็ง และมีการรวมกลุ่ม ทำให้เกิดการจัดการร่วมกัน เช่น ตลาดน้ำ กิจกรรมท่องเที่ยว และสินค้าชุมชน
- มีชื่อเสียงและรางวัลด้านการท่องเที่ยวเชิงเกษตร ช่วยสร้างความน่าเชื่อถือและเพิ่มการรับรู้ให้กับชุมชน

แนวคิด: ยึดหลักพอเพียงและความร่วมมือ (Self-reliance + Collective Action)

Weaknesses (จุดอ่อน)

- พื้นที่เพาะปลูกจำกัด ไม่สามารถทำการเกษตรเชิงอุตสาหกรรมขนาดใหญ่ได้
- รายได้จากการท่องเที่ยวอาจไม่สม่ำเสมอ ขึ้นกับฤดูกาลและจำนวนนักท่องเที่ยว
- ระบบการตลาดยังพึ่งพาการขายตรงจากผู้ผลิต (On-site) มากกว่าช่องทางออนไลน์
- เยาวชนบางส่วนอาจไม่สืบทอดอาชีพเกษตรกรและวิถีชุมชน

แนวคิด: รู้จัก ซัดจำกัดของตนเอง (ความพอประมาณ) และมุ่งเน้นการใช้ทรัพยากรอย่าง

มีเหตุผล

Opportunities (โอกาส)

• กระแสการท่องเที่ยวเชิงเกษตรและเชิงนิเวศกำลังได้รับความนิยม โดยเฉพาะผู้ที่อาศัยอยู่ใกล้กรุงเทพฯ สามารถเข้าถึงชุมชนได้ง่าย

• กระแสสุขภาพและอาหารปลอดภัย ทำให้สินค้าเกษตรอินทรีย์ พักข้าว และผลไม้พื้นบ้านสามารถขยายตลาดได้

• การสนับสนุนจากรัฐ และโครงการ OTOP/Creative Economy สามารถเพิ่มทุนและเป็นตัวช่วยในการประชาสัมพันธ์สินค้าสู่ภายนอกชุมชน

• การตลาดออนไลน์/สื่อสังคมออนไลน์ เป็นช่องทางในสร้างแบรนด์ และขายผลิตภัณฑ์โดยตรงสู่ผู้บริโภค

แนวคิด: ต่อยอดอย่างพอเพียง (ไม่ขยายเกินกำลัง แต่เลือกโอกาสที่เหมาะสม)

Threats (อุปสรรค/ความเสี่ยง)

• ภาวะวิกฤติต่าง ๆ ที่อาจเกิดขึ้น เช่น โควิด-19 ส่งผลหนักต่อรายได้จากการท่องเที่ยว

• ปัญหาสิ่งแวดล้อม เช่น ฝักตบขวา และน้ำเสีย อาจทำลายภาพลักษณ์ และคุณภาพ

การเกษตรกรรมของชุมชน

• การแข่งขันจากชุมชนท่องเที่ยวใกล้เคียง เช่น ตลาดน้ำดอนหวาย ชุมชนคลองโยง

• การเปลี่ยนแปลงวิถีชีวิตคนรุ่นใหม่ อาจทำให้เกษตรกรและผู้สืบทอดอาชีพมีน้อยลง

แนวคิด: ต้อง สร้างภูมิคุ้มกัน (Resilience) ทั้งด้านเศรษฐกิจ สังคม และสิ่งแวดล้อม

ภาพรวมแนวคิดของชุมชน

หากพิจารณาจากการวิเคราะห์ SWOT Analysis จะเห็นว่า บ้านศาลาดินไม่ได้เน้นการเติบโตแบบเร่งรีบหรือการแข่งขันเชิงปริมาณ แต่เลือกที่จะพัฒนาอย่างค่อยเป็นค่อยไป ตามหลักปรัชญาของเศรษฐกิจพอเพียง และแนวคิดเกษตรทฤษฎีใหม่ ดังนี้

• สร้างจุดแข็งจากภูมิปัญญาชาวบ้านและทรัพยากรท้องถิ่น

• ยอมรับข้อจำกัด (Weakness) แต่ในขณะเดียวกัน ชุมชนก็แสวงหาทางเพื่อความอยู่รอด

อย่างเหมาะสม

- ใช้โอกาสจากกระแสการท่องเที่ยว และเศรษฐกิจสร้างสรรค์ ในการพัฒนาชุมชน
- สร้างภูมิคุ้มกันเพื่อรับมือกับวิกฤตต่าง ๆ ที่อาจเกิดขึ้นในอนาคต

ชุมชนต้นแบบ เปรียบเสมือนเป็นแก่นและรากในการนำหลักปรัชญาของเศรษฐกิจพอเพียง มาสร้างเป็นพลังวัฒนธรรมพอเพียง ที่ตั้งอยู่บนความพอดี ความมีเหตุผล และการสร้างภูมิคุ้มกัน โดยอาศัยความรู้และคุณธรรมเป็นพื้นฐาน เพื่อให้เกิดความมั่นคง มั่งคั่ง และยั่งยืนในทุกมิติ

ผลการใช้ TOWS Matrix

Strengths (จุดแข็ง)

- มีภูมิปัญญาท้องถิ่นที่เป็นเอกลักษณ์ เช่น การทำข้าวตัง การจับจิบบัว การแปรรูปผักข้าว หัตถกรรมผักตบชวา เป็นต้น
- มีแหล่งน้ำคลองมหาสวัสดิ์ เป็นเส้นเลือดหลักในการเกษตรกรรมและการท่องเที่ยว
- ชุมชนมีความเข้มแข็ง และมีการรวมกลุ่ม ทำให้เกิดการจัดการร่วมกัน เช่น ตลาดน้ำ กิจกรรมท่องเที่ยว และสินค้าชุมชน
- มีชื่อเสียงและรางวัลด้านการท่องเที่ยวเชิงเกษตร ช่วยสร้างความน่าเชื่อถือและเพิ่มการรับรู้ให้กับชุมชน

แนวคิด: ยึดหลักพอเพียงและความร่วมมือ (Self-reliance + Collective Action)

Opportunities (โอกาส)

- กระแสการท่องเที่ยวเชิงเกษตรและเชิงนิเวศกำลังได้รับความนิยม โดยเฉพาะผู้ที่อาศัยอยู่ในใกล้กรุงเทพฯ สามารถเข้าถึงชุมชนได้ง่าย
- กระแสสุขภาพและอาหารปลอดภัย ทำให้สินค้าเกษตรอินทรีย์ ผักข้าว และผลไม้พื้นบ้านสามารถขยายตลาดได้
- การสนับสนุนจากรัฐ และโครงการ OTOP/Creative Economy สามารถเพิ่มทุนและเป็นตัวช่วยในการประชาสัมพันธ์สินค้าสู่ภายนอกชุมชน
- การตลาดออนไลน์/สื่อสังคมออนไลน์ เป็นช่องทางในสร้างแบรนด์ และขายผลิตภัณฑ์โดยตรงสู่ผู้บริโภค

แนวคิด: ต่อยอดอย่างพอเพียง (ไม่ขยายเกินกำลัง แต่เลือกโอกาสที่เหมาะสม)

TOWS Matrix – SO: Strength and Opportunities

การสร้างรายได้จากสินค้าท้องถิ่นผ่านช่องทางออนไลน์ส่งผลให้เกิดรายได้ เกิดการขยายฐานลูกค้า และเกิดการสนับสนุนสินค้าเพื่อการเกษตรจากรัฐบาล เพื่อการพัฒนาต่อยอดสินค้าท้องถิ่นต่อไป

การพัฒนาการตลาดสินค้าท้องถิ่นในยุคดิจิทัลได้กลายเป็นกลไกสำคัญในการสร้างรายได้ให้กับชุมชนท้องถิ่นอย่างยั่งยืน โดยในปัจจุบัน ผู้ประกอบการและเกษตรกรสามารถนำผลิตภัณฑ์ของตน ไม่ว่าจะเป็นสินค้าเกษตรแปรรูป ผลิตภัณฑ์อาหาร หรือสินค้าหัตถกรรม ออกสู่ตลาดออนไลน์ได้อย่างกว้างขวาง ซึ่งช่วยขยายฐานลูกค้าให้ไปไกลเกินกว่าพื้นที่ในท้องถิ่น อีกทั้งยังสามารถเข้าถึงผู้บริโภคทั้งในประเทศและต่างประเทศได้อย่างสะดวกและรวดเร็วอีกด้วย

นอกจากนี้ รัฐบาลยังมีบทบาทสำคัญในการสนับสนุนการสร้างรายได้ของสินค้าท้องถิ่น โดยเฉพาะสินค้าเพื่อการเกษตร ผ่านโครงการอบรมให้ความรู้ด้านเทคโนโลยีดิจิทัล การสร้างแพลตฟอร์มกลางในการจำหน่ายสินค้า รวมถึงการสนับสนุนด้านมาตรฐานและคุณภาพสินค้า เพื่อให้สามารถแข่งขันได้ในระดับสากล

ผลที่เกิดขึ้น คือ เกษตรกรและชุมชนท้องถิ่นมีช่องทางในการเพิ่มรายได้ ลดปัญหาความเหลื่อมล้ำทางเศรษฐกิจ และยังช่วยสร้างความภาคภูมิใจในภูมิปัญญาท้องถิ่นที่ได้รับการพัฒนาให้ทันสมัย และตอบสนองต่อความต้องการของผู้บริโภคในปัจจุบัน

บทที่ 4

ผลการศึกษาและการแปรแนวคิดสู่การปฏิบัติ

4.1 รูปธรรมการสร้างวัฒนธรรมพอเพียงบนพื้นฐานของปรัชญาของเศรษฐกิจพอเพียง จากการศึกษาวิเคราะห์ในบทที่ 3 สามารถนำแนวคิดไปดำเนินการเป็นการปฏิบัติ ที่เป็นรูปธรรมในระดับต่างๆ ได้ ดังนี้

1. ความซื่อสัตย์

- จัดทำ “บัญชีครัวเรือน” เปิดเผยแพร่รับรายจ่ายอย่างโปร่งใสในครอบครัวหรือชุมชน
- ตั้งกติกาการซื้อขายสินค้าเกษตรอย่างยุติธรรม เช่น เครื่องชั่งต้องมีความเที่ยงตรง ซื้อขายกันด้วยน้ำหนักจริงของสินค้า ไม่เอาเปรียบผู้บริโภค เป็นต้น

2. คุณธรรม

- ส่งเสริมการแบ่งปันผลผลิตส่วนเกิน เช่น การตั้งตลาดนัดแบ่งปันผลผลิตด้วยราคาที่ยุติธรรม
- จัดกิจกรรมจิตอาสาเพื่อช่วยเหลือผู้มีรายได้น้อยในชุมชน

3. การสร้างการรับรู้

- จัดอบรม/สัมมนาให้เกษตรกรและเยาวชนเข้าใจในหลักปรัชญาของเศรษฐกิจพอเพียง
- ใช้สื่อออนไลน์และสื่อชุมชน เช่น วิทยุชุมชน ป้ายประชาสัมพันธ์ เพื่อกระจายความรู้ สู่กลุ่มเป้าหมาย

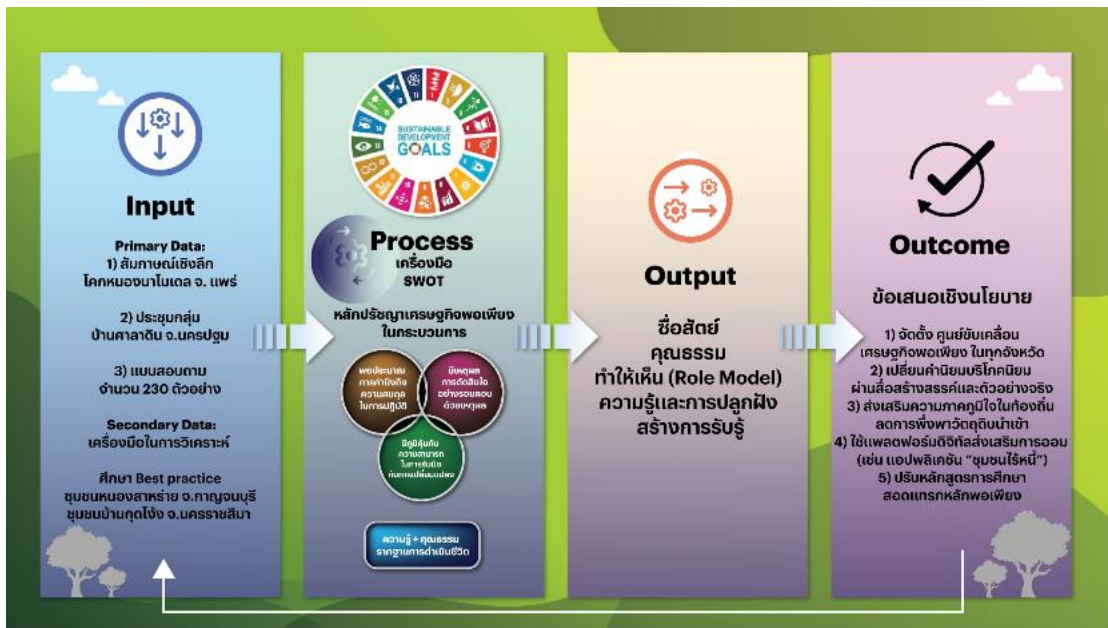
4. การทำให้เห็นเป็นตัวอย่าง (ต้นแบบ)

- ครอบครัวหรือชุมชนตัวอย่างดำเนินชีวิตอย่างพอเพียง เช่น ปลูกพืชผสมผสาน เลี้ยงสัตว์ไว้กินเอง
- ผู้บริหารท้องถิ่นหรือผู้นำชุมชนใช้ชีวิตเรียบง่าย ซื่อสัตย์ และทำงานด้วยความโปร่งใส

5. การปลูกฝัง

- บรรจุเนื้อหาหลักปรัชญาของเศรษฐกิจพอเพียงในหลักสูตรการเรียนการสอนระดับโรงเรียน
- กิจกรรมเยาวชน เช่น ค่ายเศรษฐกิจพอเพียง หรือโครงการ “หนึ่งคนหนึ่งแปลงผัก”
- สร้างประสบการณ์ตรง เช่น การพาเยาวชนเรียนรู้จากแหล่งเรียนรู้เศรษฐกิจพอเพียงต่าง ๆ

รูปธรรมของการสร้างวัฒนธรรมพอเพียงบนพื้นฐานของปรัชญาของเศรษฐกิจพอเพียง ไม่เพียงเป็นแนวคิดเชิงนามธรรม หากแต่สามารถประยุกต์ให้เห็นผลได้จริงในสังคมไทย โดยยึดหลัก ซื่อสัตย์ คุณธรรม การสร้างการรับรู้ การทำให้เห็นเป็นตัวอย่าง และการปลูกฝัง ซึ่งจะนำไปสู่การสร้างรากฐานที่มั่นคงในการดำรงชีวิต และเป็นพลังสำคัญในการพัฒนาชุมชนและประเทศชาติให้ก้าวไปสู่ความมั่นคง มั่งคั่ง และยั่งยืนอย่างแท้จริง



ภาพที่ 1 กรอบการศึกษา

ตัวอย่างชุมชนต้นแบบแก่นและราก
ในการนำหลักปรัชญาของเศรษฐกิจพอเพียงไปสร้างเป็นพลังวัฒนธรรมพอเพียง

ชุมชน/แก่น	ผู้นำไปรังใส	ประธาธิบดี	เกื้อหนุนธนาคาร	ซื่อสัตย์	ประหยัด	คุณธรรม	สร้างการรับรู้	จิตอาสา	ทำให้เห็น Role Model	ความรู้และการปลูกฝัง
คลองนาโมเดล จ.แพร่	X			X		X	X	X	X	X
ศาลาจีน จ.นครปฐม	X		X	X		X	X	X	X	X
ชุมชนหนองสาหร่าย จ.กาญจนบุรี				X	X	X	X	X	X	X
ชุมชนบ้านกุดใจ จ.นครราชสีมา	X	X	X	X		X	X	X	X	X

"กลุ่มความมั่นคงด้านเศรษฐกิจ"

ภาพที่ 2 ผลการวิเคราะห์แก่นของการศึกษาวิถีการดำเนินชีวิตชุมชน



ภาพที่ 3 บันได 9 ขั้นสู่ความพอเพียง

**เพื่อให้การขับเคลื่อนสังคมด้วยวัฒนธรรมพอเพียงสอดคล้องกับบริบทโลกใหม่
จำเป็นต้องเข้าใจศักยภาพ และความท้าทายของประเทศไทยผ่านการวิเคราะห์ SWOT ดังนี้**

จุดแข็ง (Strengths)

- 1.ทำเลที่ตั้งศูนย์กลางอาเซียน เป็นฐานการผลิต และการกระจายสินค้าสู่ตลาดอาเซียน + 6 ผ่านข้อตกลงการค้าเสรี (FTA)
- 2.อุตสาหกรรมยานยนต์ชั้นนำ ไทยเป็นฐานผลิตยานยนต์ของแบรนด์ระดับโลก (Toyota, Honda) และกำลังพัฒนายานยนต์ไฟฟ้า (EV)
3. แรงงานมีทักษะสูง โดยเฉพาะในอุตสาหกรรมอิเล็กทรอนิกส์ และวิศวกรรมแม่นยำ
4. จุดดึงดูดนักลงทุน และชาวต่างชาติ ได้รับการจัดอันดับให้เป็นหนึ่งในประเทศที่น่าอยู่ที่สุด สำหรับชาวต่างชาติ (Expatriate)

โอกาส (Opportunities)

1. ขยายฐานการผลิตสู่ CLMV ใช้ประโยชน์จากความได้เปรียบด้านโลจิสติกส์ และค่าแรงในประเทศเพื่อนบ้าน
2. คริวของโลก ส่งออกอาหารแปรรูป และเกษตรปลอดภัย (เช่น ทุเรียนอินทรีย์)
3. การเจรจา FTA ใหม่ กับสหภาพยุโรป และ EFTA จะเปิดตลาดส่งออกสินค้าเกษตร และอุตสาหกรรม

"กลุ่มความมั่นคงด้านเศรษฐกิจ"

ภาพที่ 4 การวิเคราะห์กลยุทธ์เชิงรุก



ภาพที่ 5 การวิเคราะห์บริบทไทยกับ SDG 17

4.2 แนวคิดในการผลักดันพลังสังคมจากวัฒนธรรมพอเพียงเพื่อความมั่นคงด้านเศรษฐกิจที่เป็นรูปธรรม

แนวคิดในการผลักดันพลังสังคมจากวัฒนธรรมพอเพียงเพื่อความมั่นคงด้านเศรษฐกิจ

1. การลงทุนอย่างมีเหตุผลและค่อยเป็นค่อยไป^[32]

การพัฒนาเศรษฐกิจชุมชนไม่ได้อยู่ที่การลงทุนครั้งใหญ่ แต่เกิดจากการลงทุนเล็กน้อยและต่อเนื่องตามกำลังความสามารถ ตัวอย่างเช่น การขายผลผลิตแล้วนำกำไรบางส่วนกลับมาลงทุนเพิ่มเติมในระบบน้ำหรือการปลูกพืชผสมผสาน วิธีคิดเช่นนี้ช่วยให้เกษตรกรไม่เกิดภาระหนี้สินเกินตัว และยังสร้างความมั่นคงทางเศรษฐกิจแบบยั่งยืนอีกด้วย

2. การพึ่งพาตนเองและการเรียนรู้^[33]

เกษตรกรตระหนักถึงความสำคัญของการศึกษาและแสวงหาความรู้ เช่น การเลือกพันธุ์ไม้ที่เหมาะสมกับภูมิประเทศหรือการจัดการน้ำในรูปแบบคลองไส้ไก่ การเรียนรู้เหล่านี้เป็นการเสริมสร้างภูมิคุ้มกันทางเศรษฐกิจ ทำให้สามารถลดความเสี่ยงจากการขาดทุนและเพิ่มประสิทธิภาพในการผลิตได้

3. การจัดการความเสี่ยงด้วยความหลากหลาย^[34]

การทำเกษตรผสมผสานแทนที่การปลูกพืชเชิงเดี่ยว เช่น การปลูกมะม่วงหรือทุเรียนแต่เพียงอย่างเดียว ช่วยกระจายความเสี่ยงด้านราคาและสภาพแวดล้อม เกษตรกรจึงมีผลผลิตไว้กินเอง ขาย และแบ่งปันในชุมชน ทำให้ชุมชนมีความมั่นคงด้านอาหาร (Food Security) และลดการพึ่งพาลาดภายนอก^[23]

4. การสร้างทุนสังคมผ่านการออมและสวัสดิการชุมชน

แนวทางที่เด่นชัดคือการจัดตั้ง “ธนาคารหมู่บ้าน” ที่สมาชิกทุกครัวเรือนเข้าร่วมออมเงินเพียงเล็กน้อย แต่สามารถกู้ยืมได้ในอัตราดอกเบี้ยที่ต่ำเพื่อนำไปใช้ในการประกอบอาชีพ เมื่อทุกคนร่วมมือกัน อัตราการชำระหนี้ก็จะสูงและไม่เกิดการเอาเปรียบ เป็นการสร้างระบบการเงินแบบพึ่งพาอาศัยกัน ลดการพึ่งพานายทุนหรือแหล่งเงินกู้ยืมอื่นซึ่งมีอัตราดอกเบี้ยสูงกว่า [35]

5. การสร้างแรงจูงใจและการมีส่วนร่วม^[36]

ผู้นำชุมชนใช้การแจกต้นกล้า การติดตามผล และการมอบรางวัลเล็ก ๆ น้อย ๆ เพื่อกระตุ้นให้ชาวบ้านปลูกผักและไม้ผล การแข่งขันเชิงบวกและการยกย่องทำให้เกิดความภาคภูมิใจในผลงานของตนเอง และค่อย ๆ ปลูกฝังพฤติกรรมพึ่งพาตนเองจนเป็นวิถีชีวิตประจำวันได้

6. การสร้างความสุขควบคู่กับรายได้^[36]

แก่นของวัฒนธรรมพอเพียงไม่ใช่การแสวงหากำไรสูงสุด แต่คือการตั้งเป้าหมายให้พอเหมาะ พออยู่ พอกิน และมีความสุขกับสิ่งที่ทำ เช่น การปลูกมะพร้าวแล้วแบ่งบางส่วนไว้กิน บางส่วนขาย และบางส่วนแบ่งปัน สิ่งนี้ช่วยสร้างทั้งความมั่นคงทางเศรษฐกิจและความสัมพันธ์ที่แน่นแฟ้นในสังคม

แนวคิดเหล่านี้สะท้อนให้เห็นว่า การผลักดันพลังสังคมจากวัฒนธรรมพอเพียงไม่ได้เป็นเพียงทฤษฎี แต่สามารถปรับใช้ได้จริงในระดับครัวเรือนและชุมชน โดยการผสมผสานระหว่าง *ความรู้ – การพึ่งพาตนเอง – การออม – ความร่วมมือ – และการสร้างความสุข* สิ่งเหล่านี้ช่วยลดความเปราะบางทางเศรษฐกิจ และสร้างความมั่นคงที่แท้จริงให้กับสังคมชนบทไทย

4.3 การวิเคราะห์เชิงกรอบแนวคิด

1. ความพอประมาณ (Moderation)

• แนวคิดวิชาการ: ความพอประมาณ สะท้อนการใช้ทรัพยากรในขอบเขตที่ไม่เกินกำลังและไม่สร้างภาระหนี้สิน

• รูปธรรม: เกษตรกรลงทุนเล็กน้อยและต่อเนื่อง เช่น ทำเกษตรผสมผสานปลูกผักกินเองก่อนขายส่วนเกิน

• ผลเชิงสังคม: ลดการพึ่งพาตลาดและลดความเสี่ยงจากหนี้ครัวเรือน

2. ความมีเหตุผล (Reasonableness)

• แนวคิดวิชาการ: การตัดสินใจทางเศรษฐกิจต้องอยู่บนฐานข้อมูลและการวิเคราะห์ต้นทุน-ผลตอบแทน

• รูปธรรม: การเลือกพันธุ์ไม้ที่เหมาะสมกับภูมิประเทศ, การใช้คลองไส้ไก่ในการจัดการน้ำ

- ผลเชิงสังคม: เพิ่มประสิทธิภาพในการผลิตและการใช้ทรัพยากร เกิดการเรียนรู้ร่วมกันในชุมชน

3. การมีภูมิคุ้มกัน (Resilience)

- แนวคิดวิชาการ: การเตรียมความพร้อมรับความเสี่ยงจากความผันผวนทั้งทางเศรษฐกิจและสิ่งแวดล้อม

- รูปธรรม: การปลูกพืชอย่างหลากหลายเพื่อลดความเสี่ยงจากราคาตลาดที่ผันผวนและโรคพืชที่อาจเกิดขึ้น

- ผลเชิงสังคม: ชุมชนมีความมั่นคงทางอาหาร (Food Security) และสามารถพึ่งตนเองได้เมื่อเกิดวิกฤติขึ้น

4. เงื่อนไขความรู้ (Knowledge)

- แนวคิดวิชาการ: ความรู้เป็นฐานในการตัดสินใจและการพัฒนาเศรษฐกิจพอเพียง

- รูปธรรม: การอบรมเกษตรกร การถ่ายทอดภูมิปัญญาท้องถิ่น และการใช้เทคโนโลยีดิจิทัลเพื่อการตลาด

- ผลเชิงสังคม: เพิ่มศักยภาพการแข่งขัน และขยายฐานลูกค้าทั้งในและนอกชุมชน

5. เงื่อนไขคุณธรรม (Morality)

- แนวคิดวิชาการ: คุณธรรมเป็นกลไกสร้างความโปร่งใส ความซื่อสัตย์และความร่วมมือกันในสังคม

- รูปธรรม: การจัดตั้งธนาคารหมู่บ้าน, การกำหนดกติกาชุมชน เช่น การออกร่วมกันและการกักขังแบบไม่เอาเปรียบ

- ผลเชิงสังคม: เสริมสร้างทุนทางสังคม (Social Capital) เกิดความไว้วางใจกันและความสามัคคีในชุมชน

บทที่ 5 บทสรุปและข้อเสนอเชิงนโยบาย

5.1 บทสรุป



ภาพที่ 6 Power of Eagle

ประเทศไทยในปัจจุบันเผชิญกับปัญหาที่รุนแรงและรวดเร็ว ทั้งภัยธรรมชาติ เช่น น้ำท่วม ภัยแล้ง สภาพอากาศแปรปรวน รวมถึงปัญหาสุขภาพจากฝุ่น PM 2.5 ตลอดจนปัญหาสังคม และเสถียรภาพทางการเมืองที่ไม่มั่นคง ปัจจัยเหล่านี้ส่งผลกระทบต่อความมั่นคงทางเศรษฐกิจ โดยเฉพาะปัญหาความยากจนและหนี้สินครัวเรือนที่สูงถึงร้อยละ 91 ของ GDP ซึ่งส่วนใหญ่เกิดจากหนี้เพื่อการบริโภค ไม่ใช่เพื่อการลงทุน

การศึกษาครั้งนี้มีวัตถุประสงค์เพื่อศึกษากระบวนการแก้ไขปัญหาหนี้สินครัวเรือน ผ่านการลงพื้นที่ศึกษาชุมชนต้นแบบ ได้แก่ บ้านโคกหน่อ จังหวัดแพร่ บ้านศาลาดีน จังหวัดนครปฐม ชุมชนหนองสาหร่าย จังหวัดกาญจนบุรี และบ้านกุดโจ่ง จังหวัดนครราชสีมา โดยใช้เครื่องมือวิเคราะห์ 3 ด้าน ได้แก่

1. การวิเคราะห์ SWOT Analysis และ TOWS Matrix
2. หลักปรัชญาของเศรษฐกิจพอเพียง
3. เป้าหมายการพัฒนาที่ยั่งยืน (Sustainable Development Goals (SDGs))

ผลการศึกษา

1. **ชุมชนบ้านศาลาดิน** จากการศึกษาพบว่า ในชุมชนมีหนี้สินครัวเรือน 100% จาก 400 ครัวเรือน แสดงถึงปัญหาการขาดความรู้ทางการเงินและวินัยการออม แต่สามารถแก้ไขได้ผ่านการเกษตรผสมผสานและการเพิ่มมูลค่าสินค้า เช่น ไข่เค็ม ข้าวตัง และการท่องเที่ยวเชิงเกษตรที่เสริมสร้างรายได้ให้แก่ชุมชนจนสามารถแก้ปัญหาหนี้สินครัวเรือนได้

2. **บทเรียนข้ามรุ่น** จากการศึกษาพบว่า ค่านิยมด้านเศรษฐกิจเปลี่ยนแปลงไปในแต่ละ Generation ตั้งแต่ Baby Boomer ที่สร้างหนี้สะสม ไปสู่ Generation X ที่เริ่มนำหลักปรัชญาของเศรษฐกิจพอเพียงมาใช้ ส่งผ่านสู่ Generation Y ที่เน้นการสร้างมูลค่าเพิ่มและส่งต่อไปยัง Generation Z ที่ใช้เทคโนโลยีและตลาดออนไลน์ในการขยายเครือข่าย ทุกเครื่องมือสามารถเชื่อมโยงกันได้ ดังนี้

1. Baby Boomer เป็นรุ่นที่เน้นการทำเกษตรกรรม ซึ่งการเกษตรในรุ่นนี้ เมื่อยังทำก็ยังเป็นหนี้ ทำให้ลูกหลานมองหาโอกาสและการสร้างรายได้อื่น ๆ เนื่องจากการปลูกข้าวสามารถสร้างรายได้เพียง 3 เดือนต่อปี

2. Generation X ให้หลักปรัชญาของเศรษฐกิจพอเพียงเพื่อหาโอกาสการสร้างรายได้ตลอดทั้งปี โดยการรู้จักตนเอง แม้จะไม่สามารถสร้างรายได้ตลอดทั้งปี แต่ก็ได้ใช้องค์ความรู้ในการวางแผนการปลูกพืชแบบเกษตรผสมผสานในการสร้างรายได้ตลอดทั้งปี

3. Generation Y ให้หลักปรัชญาของเศรษฐกิจพอเพียงและการวิเคราะห์ SWOT Analysis เพื่อหา SO (Strengths and Opportunities) โดยสามารถหารายได้ตลอดทั้งปี แต่ก็ยังคงไม่เพียงพอต่อรายจ่าย จึงทำให้ต้องหาหนทางเพิ่มมูลค่าสินค้าโดยการแปรรูปเพิ่มมูลค่าของสินค้าที่มีให้มีมูลค่าสูงขึ้น

4. Generation Z ให้หลักปรัชญาของเศรษฐกิจพอเพียง การวิเคราะห์ SWOT Analysis และ เป้าหมายการพัฒนาที่ยั่งยืน (SDGs) โดยการขยายตลาดด้วยการนำเทคโนโลยีมาใช้เพื่อต่อยอดสู่การตลาดแบบ Online อีกทั้งขยายโอกาสในการขายสินค้าจากท้องถิ่นสู่สากล (Local to Global) เพื่อความยั่งยืนในการดำเนินงาน

3. **การพึ่งตนเอง** เป็นรากฐานสำคัญของการแก้ไขปัญหา โดยการเริ่มจากครอบครัวสู่ชุมชน และต่อยอดเป็นระดับตำบล อำเภอ จังหวัด

4. **การมีแนวปฏิบัติที่เป็นเลิศ (Best Practice)** เช่น ธนาคารความดี สามารถเปลี่ยนหนี้จากติดลบ 80 ล้านบาท เป็นบวก 40 ล้านบาท แสดงให้เห็นว่าคุณธรรมและความร่วมมือสามารถเปลี่ยนวิกฤติเป็นโอกาสได้

5. **ศักยภาพด้าน Soft Power และ Creative City** พื้นที่วิจัยมีองค์ประกอบของการสร้างสรรค์ เช่น การอาหาร วรรณกรรมและประวัติศาสตร์ ศิลปวัฒนธรรมพื้นบ้าน และการออกแบบ เป็นต้น ที่สามารถยกระดับเป็นเศรษฐกิจสร้างสรรค์ได้

ข้อเสนอแนะ

1. **ควรมีการปลูกฝังวัฒนธรรมพอเพียงตั้งแต่วัยเยาว์** โดยบูรณาการเข้าสู่การศึกษาในทุกระดับชั้น เน้นการเรียนรู้ทางการเงิน การออม และการพึ่งพาตนเอง
2. **การสร้างเครือข่ายชุมชนเข้มแข็ง** ผ่านการถอดบทเรียนจากชุมชนต้นแบบ เช่น บ้านศาลาดินและชุมชนหนองสาหร่าย แล้วนำไปประยุกต์ใช้ในพื้นที่อื่น ๆ ต่อไป
3. **การใช้เทคโนโลยีและเป้าหมายการพัฒนาที่ยั่งยืน (SDGs)** เพื่อเชื่อมโยงจากท้องถิ่นสู่สากล (Local to Global) โดยไม่สูญเสียความเป็นไทย แต่ใช้ Soft Power เพื่อสร้างรายได้และภาพลักษณ์ของประเทศ
4. **การพัฒนาผู้นำชุมชนและการมีส่วนร่วม** โดยสร้างกระบวนการมีส่วนร่วมของภาคประชาชน ภาครัฐ และภาคเอกชน เพื่อให้การแก้ไขปัญหาหนี้สินครัวเรือนเป็นไปอย่างยั่งยืน
5. **การสร้างนวัตกรรมสื่อการเรียนรู้** เช่น สื่อการ์ตูน วิดีโอ และกิจกรรมเชิงสร้างสรรค์ที่ถ่ายทอดวัฒนธรรมพอเพียงในรูปแบบที่เข้าใจง่ายและเข้าถึงเยาวชน
6. **การขับเคลื่อน Power of EAGLE** การสร้างพลังวัฒนธรรมใหม่ภายใต้หลักปรัชญาของเศรษฐกิจพอเพียง ต้องเริ่มจากการ “เปลี่ยนความคิด” ในระดับบุคคลและครอบครัว พร้อมด้วยกลไกสนับสนุนจากนโยบายรัฐที่ชัดเจน โดยมีข้อเสนอเชิงนโยบายที่สำคัญ ตามหลัก Power of EAGLE ได้แก่

E (Education) จัดตั้ง “ศูนย์ขับเคลื่อนเศรษฐกิจพอเพียง” ในทุกจังหวัด และปรับหลักสูตรการศึกษา โดยสอดแทรกหลักปรัชญาของเศรษฐกิจพอเพียงให้เป็นส่วนหนึ่งของการศึกษาภาคบังคับ

A (Adaptive) เปลี่ยนค่านิยมบริโภคนิยม ผ่านสื่อสร้างสรรค์และตัวอย่างจริง

G (Generate) ส่งเสริมความภาคภูมิใจในท้องถิ่น ลดการพึ่งพาวัตถุดิบนำเข้า

L (Leader) ใช้แพลตฟอร์มดิจิทัลส่งเสริมการออม (เช่น แอปพลิเคชัน “ชุมชนไร้นี้”)

E (Ethic) ส่งเสริมจริยธรรมในการนำหลักการของหลักปรัชญาของเศรษฐกิจพอเพียงมาปรับใช้ในชีวิตประจำวัน

โดยผลการศึกษาชี้ให้เห็นว่า การรวมพลังสังคมผ่านคุณธรรมและความพอเพียง คือทางรอดของไทยในยุคโลกสมัยใหม่ แต่สามารถประยุกต์ใช้ได้จริงในระดับครัวเรือนและชุมชน โดยการผสมผสานระหว่างความรู้ การพึ่งพาตนเอง การออม ความร่วมมือ และการสร้างความสุข

7. **รัฐบาลควรสนับสนุนนโยบายเพื่อการเกษตรชุมชน เพื่อแสดงศักยภาพความมั่นคงทางด้านอาหารของโลก** ปัญหาหนี้สินจะลดลงเพราะโลกขาดอาหารไม่ได้ ประเทศไทยสามารถเป็นครัวโลกได้ ซึ่งสิ่งเหล่านี้ช่วยลดความเปราะบางทางเศรษฐกิจ และสร้างความมั่นคงที่แท้จริงให้กับสังคมไทย

บทสรุป

เศรษฐกิจไทยจะมีความมั่นคงและยั่งยืนได้ ต้องอาศัยพลังวัฒนธรรมใหม่ที่ผสานเศรษฐกิจพอเพียง เข้ากับการสร้างคุณธรรม ความรู้ และเทคโนโลยีสมัยใหม่ โดยเริ่มจากครอบครัวสู่ชุมชน และขยายสู่ระดับประเทศ เมื่อประชาชนไทยสามารถพึ่งพาตนเองได้ ลดหนี้สินครัวเรือน และสร้างมูลค่าเพิ่มจากทรัพยากรท้องถิ่น ประเทศไทยจึงจะยืนหยัดเป็น “ครัวของโลก” และก้าวสู่ความมั่นคงทางเศรษฐกิจอย่างแท้จริง

การสร้างทุนสังคมผ่านการออมและสวัสดิการชุมชนเช่น การจัดตั้ง ธนาคารหมู่บ้านที่สมาชิกออมเงินและกู้ยืมได้ในอัตราดอกเบี้ยต่ำ โดยมีคณะกรรมการดูแลอย่างเป็นระบบ ทำให้การชำระหนี้สูงและไม่มีปัญหาการผิดนัด สร้างวินัยในการออม เช่น การออมก่อนใช้ ร้อยละ 20-30 ของรายได้ โดยรากฐานสำคัญของความสำเร็จ คือ ความซื่อสัตย์ กตัญญู พอเพียง จิตอาสา และมีวินัย

5.2 ข้อเสนอเชิงนโยบาย (policy recommendation)

การสร้างพลังวัฒนธรรมใหม่ที่ได้หลักเศรษฐกิจพอเพียงต้องเริ่มจาก “การเปลี่ยนความคิด” ในระดับบุคคลและครอบครัว พร้อมกับกลไกสนับสนุนจากนโยบายรัฐที่ชัดเจน กรณีศึกษาชุมชนต้นแบบแสดงให้เห็นว่า การรวมพลังสังคมผ่านคุณธรรมและความพอเพียง คือทางรอดของไทยในยุคโลกสมัยใหม่

จากการศึกษา ทำให้เกิดข้อเสนอเชิงนโยบาย (Policy Recommendations) ในการสร้างพลังวัฒนธรรมพอเพียงจากหลักปรัชญาของเศรษฐกิจพอเพียง ไปสู่การสร้างเป็นพลังสังคมเพื่อขับเคลื่อนความมั่นคงด้านเศรษฐกิจของประเทศ ดังนี้

ข้อเสนอเชิงนโยบาย

1. เปลี่ยนค่านิยมบริโภคนิยม ผ่านสื่อสร้างสรรค์และตัวอย่างจริง
2. ส่งเสริมความภาคภูมิใจในท้องถิ่น ลดการพึ่งพาวัตถุดิบนำเข้า
3. จัดตั้งศูนย์ขับเคลื่อนเศรษฐกิจพอเพียงในทุกจังหวัด
4. ใช้แพลตฟอร์มดิจิทัลส่งเสริมการออม (เช่น แอปพลิเคชัน “ชุมชนไร้นี้”)
5. ปรับหลักสูตรการศึกษา โดยการสอดแทรกหลักปรัชญาของเศรษฐกิจพอเพียง

“วัฒนธรรมพอเพียงไม่ใช่ทางเลือก แต่คือทางรอดเดียวที่ยั่งยืนสำหรับสังคมไทย”

เอกสารอ้างอิง

[1].สภาหอการค้าแห่งประเทศไทย. (2567). ผลสัมฤทธิ์ภาวะหนี้ครัวเรือนไทย 2567. สืบค้นวันที่ 20 กันยายน 2568,<https://www.thaichamber.org/news/view/87/3142>

[2].สำนักงานนโยบายและยุทธศาสตร์การค้า กระทรวงพาณิชย์. (2567). สถานการณ์หนี้ครัวเรือนและหนี้ภาคธุรกิจของประเทศไทยและผลกระทบต่อขีดความสามารถทางการแข่งขันของเศรษฐกิจ. สำนักงานนโยบายและยุทธศาสตร์การค้า กระทรวงพาณิชย์
<https://uploads.tpsso.go.th/รายงานการศึกษาหนี้ต่อเศรษฐกิจไทย.pdf>

[3].Nantawat, N. (2565). วัฒนธรรมไทยในศตวรรษที่ 21 กับการพัฒนาที่ยั่งยืน [Thai Culture in the 21st Century and Sustainable Development]. มหาวิทยาลัยมหาจุฬาลงกรณราชวิทยาลัย.

[4].Wiriyasuebphong, P. (2015). To develop cultural belief of self-sufficiency by using Delphi technique. Department of Business and Information Management, Faculty of Management and Tourism, Burapha University.

[5].Thongkhum, K., Peungposop, N., & Sakunpong, N. (2022). A mixed-methods study to develop a resilience scale for Thai elderly with chronic diseases and depression. *Depression Research and Treatment*, 2022, Article ID 3256981.
<https://doi.org/10.1155/2022/3256981>

[6].Mangkhang, C. (2022). Area-based participatory action learning of social studies pre-service teachers to develop indigenous history learning resources for diversity students in Northern Thailand. *Higher Education Studies*, 12(2), 20-34.
<https://doi.org/10.5539/hes.v12n2p20>

[7].Buddhari, A. (2025). Thailand's debt emergency: When borrowing becomes surviving. Bangkok Bank Economic Intelligence Center.<https://www.bangkokbank.com/th-TH/-/media/13954596aed94cedaf4bd0088761c3aa.ashx>

[8]. Samuel, N. & Clarke, A. (2022). Partnerships and the Sustainable Development Goals. In: Murphy, E., Walsh, P. & Banerjee, A. (Eds.) *Partnerships and the Sustainable Development Goals*. Springer.

[9].Thailand Convention and Exhibition Bureau. (2025). Unfolding creative cities: When creative industries drive cities through MICE. *MICE Guru*, (38). สืบค้นวันที่ 20 กันยายน

[10]. Yungtong, P. (2009). Community financial capital for local people: Case of NongSalai Financial Institution, Pranomthuan Province, Kanchanaburi [วิทยานิพนธ์ปริญญาโท]. มหาวิทยาลัยธรรมศาสตร์.

[11]. ปิ่นประทีป, พลเดช. (2564, 27 กรกฎาคม). คุณธรรมหนองสาหร่าย หายจนลดเหลื่อมล้ำ. รายงานประชาชน โดย ส.ว.พลเดช (ฉบับที่ 82). Civil Society Development Institute. สืบค้นเมื่อ 20 กันยายน 2568 จาก <https://www.csdi.or.th/2021/07/public-report-82/>

[12]. ศิราพร สมบุญนา. (2545). การประเมินโครงการกองทุนหมู่บ้านและชุมชนเมือง: กรณีศึกษา บ้านกุดโง้ง หมู่ 7 ตำบลวังไทร อำเภอปากช่อง จังหวัดนครราชสีมา [วิทยานิพนธ์ปริญญาโท, มหาวิทยาลัยเทคโนโลยีสุรนารี]

[13]. SCB Economic Intelligence Center. (2024, December 20). Economic outlook 2024-2025 as of Q4 สืบค้นเมื่อ 20 กันยายน 2568 จาก <https://www.scbeic.com/th/detail/file/product/9676/h2w032jy2d/Outlook-4Q2024-Onscreen.pdf>

[14]. ชัยอนันต์, ชญาวดี. (2023). หนี้ครัวเรือน: ธปท. อยู่ตรงไหนบนเส้นทางแก้หนี้. พระสยาม BOT Magazine. สืบค้นเมื่อ 20 กันยายน 2568

[15]. World Bank. Thailand - Public Revenue and Spending Assessment : Promoting an Inclusive and Sustainable Future (English). Washington, D.C. : World Bank Group. <http://documents.worldbank.org/curated/en/099052523201510112>

[16]. Koonnathamdee, P. (2013, June). A turning point for the service sector in Thailand (No. 353). Asian Development Bank.

[17]. Du, C. (2023). Research on evaluation of Thailand's economic resilience and coupling coordination. Financial Engineering and Risk Management, 6(8). Clausius Scientific Press. <https://doi.org/10.23977/ferm.2023.060802>

[18]. นายกฯ ตั้งเป้าไทยเป็น "ครัวของโลก ที่เป็นมิตรกับสิ่งแวดล้อม" | ย่อโลกเศรษฐกิจ 24 ก.ย.64

[19]. Hemtanon, W., & Gan, C. (2020). Microfinance participation in Thailand. Journal of Risk and Financial Management, 13(6), 122. <https://doi.org/10.3390/jrfm13060122>

[20]. ศูนย์พยากรณ์เศรษฐกิจและธุรกิจ หอการค้าไทย. (ไม่ระบุปี). หอการค้าโพลล์. สืบค้นเมื่อ 20 กันยายน 2568 จาก https://cebf.utcc.ac.th/page_poll.php

[21]. เขียวชะอุ่ม, แพรวภัทรา. (2567). ปรัชญาของเศรษฐกิจพอเพียง. มหาวิทยาลัยราชภัฏนครปฐม. สืบค้นเมื่อ 20 กันยายน 2568

[22].Singthongchai, M., & Phurirungpinyo, R. (2014, June 11-13). The liabilities management of household sector as guidelines of the organic of community enterprise in Lansak district, Uthai Thani. In Rethink: Social development for sustainability in ASEAN community. Nakhon Sawan Rajabhat University.

[23].Cheevapattananuwong, P., Baldwin, C., Lathouras, A., & Ike, N. (2020). Social capital in community organizing for land protection and food security. *Land*, 9(3), 69. <https://doi.org/10.3390/land9030069>

[24]. สถาบันวิจัยเพื่อความรู้เพื่อนโยบายเศรษฐกิจ. (2567). มาตรการ CBAM กระทบการส่งออกไทยแค่ไหน อย่างไร. สืบค้นเมื่อ 20 กันยายน 2568 จาก <https://www.pier.or.th/abridged/2024/13/>

[25]. Suwanna Sombatthanasatit, et al. (2016). Sufficiency Economy Philosophy: A Holistic Approach to Economic Development and Mainstream Economic Thought. *Asian Social Science* <http://www.ccsenet.org/journal/index.php/ass/article/view/57416>

[26].กนกกาญจน์ เมืองแก้ว. (2561). การพัฒนาวิสาหกิจชุมชนบนพื้นฐานกระบวนการมีส่วนร่วมและการพึ่งตนเองของชุมชนหนองสาหร่าย อำเภอพนมทวน จังหวัดกาญจนบุรี [วิทยานิพนธ์ปริญญาโทบริหารธุรกิจ, จุฬาลงกรณ์มหาวิทยาลัย]. Chulalongkorn University Institutional Repository.

[27].สถาบันพัฒนาองค์กรชุมชน (องค์การมหาชน). (2562). เกษตรพอเพียง อยู่ดี มีสุข เทศบาลตำบลวังไทร อำเภอปากช่อง จังหวัดนครราชสีมา. <https://web.codi.or.th/20190331-1625/>

[28].ฟ้าลั่น กระสังข์. (2561). Community capital and participation process for self-reliance community: A comparative study between Rangwai and Nongsarai community, Phanom Thuan District, Kanchanaburi Province [วิทยานิพนธ์ปริญญาโทบริหารธุรกิจ, มหาวิทยาลัยรังสิต]. มหาวิทยาลัยรังสิต.

[29].Wannari, A. (2020). Social credit system: a case study of Nong Sarai social banking, Phanom Thuan District, Kanchanaburi. [Master's thesis, Rangsit University]

[30].สถาบันพัฒนาองค์กรชุมชน (องค์การมหาชน). (2562). เกษตรพอเพียง อยู่ดี มีสุข เทศบาลตำบลวังไทร อำเภอปากช่อง จังหวัดนครราชสีมา. <https://web.codi.or.th/20190331-1625/>

[31].Potivichayanon, S. (2560). Knowledge transfer of the treated greywater reuse for plant irrigation. ภาควิชาวิศวกรรมสิ่งแวดล้อม คณะวิศวกรรมศาสตร์ มหาวิทยาลัยเทคโนโลยีสุรนารี.

[32].ดร. ขวัญกมล ดอนขวา. (2557). A Model of Factors in the Sufficiency Economy and Philosophy Creative Economics Affecting the Economic Development of Thailand. สาขาวิชาเทคโนโลยีการจัดการ สำนักวิชาเทคโนโลยีสังคม มหาวิทยาลัยเทคโนโลยีสุรนารี

[33].Von Feigenblatt, O. F., Pardo, P. D., & Cooper, M. (2021). Sufficiency Economy Philosophy (SEP): Thailand's emic approach to governance and development as evidence of an Asian-value oriented inclusive leadership management philosophy. *Journal of Asia Pacific Studies*, 6(2), 289-300

[34].ศรีตังนันท, อ. (2564). โครงการบทบาทของเยาวชนคนรุ่นใหม่สู่การเป็นผู้ประกอบการ ธุรกิจชุมชน: กรณีศึกษา กลุ่มเครือข่ายเยาวชนนงนางนวล จังหวัดชุมพร. สำนักงานคณะกรรมการส่งเสริมวิทยาศาสตร์ วิจัยและนวัตกรรม (สกสว.) และสำนักงานกองทุนสนับสนุนการสร้างเสริมสุขภาพ (สสส.).

[35].Naipinit, A., Promsaka Na Sakolnakorn, T., & Kroeksaku, P. (2014). Sufficiency economy for social and environmental sustainability: A case study of four villages in rural Thailand. *Canadian Center of*

[36].Science and Education.Verma, R. (2017). Gross National Happiness: meaning, measure and degrowth in a living development alternative. *Journal of Political Ecology*, 24(1), 476-490. <https://doi.org/10.2458/v24i1.20885>

ผนวก ก
แบบสอบถาม

การขับเคลื่อนความมั่นคงด้านเศรษฐกิจด้วยพลัง วัฒนธรรมใหม่บนพื้นฐานของหลักปรัชญาของเศรษฐกิจ พอเพียง - กรณีศึกษา: การแก้ปัญหาหนี้สินครัวเรือนของ ไทย ณ ปัจจุบัน

แบบสอบถามนี้สำหรับสมาชิกชุมชนที่ดำเนินการภายใต้เศรษฐกิจพอเพียง
เพื่อเก็บข้อมูลเกี่ยวกับการดำเนินกิจกรรมภายใต้แนวทางเศรษฐกิจพอเพียงของท่าน
ข้อมูลที่ได้รับจะใช้เป็นแนวทางในการสนับสนุนและพัฒนาชุมชนให้สอดคล้องกับหลักปรัชญาเศรษฐกิจพอเพียงอย่างยั่งยืน

ตอนที่ 1

สถานะของสมาชิกชุมชนที่ดำเนินการภายใต้เศรษฐกิจพอเพียง

1. 1. สถานที่ชุมชนของท่าน

Mark only one oval.

ชนบท หมายถึง จังหวัดรองต่างๆ

2. 2. ท่านได้ทำบัญชีครัวเรือนหรือไหม

Mark only one oval.

ทำ

3. 3. ปัจจุบันครัวเรือนของท่านมีหนี้สินหรือไม่ (หากตอบไม่มีข้ามไปตอนที่ 2)

Mark only one oval.

มี

4. 4. ในระยะ 5 ปี ภาระหนี้สินท่านเป็นอย่างไร

Mark only one oval.

เพิ่มขึ้น

5. 5. สาเหตุหลักของการก่อหนี้ (สามารถตอบได้มากกว่า 1 ข้อ)

Check all that apply.

เพื่อลงทุนธุรกิจ

ตอนที่ 2

ข้อมูลทั่วไป

6. 6. เพศ

Mark only one oval.

หญิง

7. 7. อายุ

Mark only one oval.

45 – 64 ปี

8. 8. ระดับการศึกษา

Mark only one oval.

ปริญญาตรีขึ้นไป

9. 9. อาชีพหลัก

Mark only one oval.

ธุรกิจส่วนตัว

10. 10. รายได้ครัวเรือนต่อเดือน

Mark only one oval.

50,000 บาทขึ้นไป

ตอนที่ 3

การรับรู้และทัศนคติต่อวัฒนธรรมเศรษฐกิจพอเพียง

11. 11. ท่านเคยได้ยินเกี่ยวกับเศรษฐกิจพอเพียงมาก่อน

Mark only one oval.

1 2 3 4 5

ไม่เ้ เห็นด้วยมาก

12. 12. ท่านเข้าใจหลัก 3 ห่วง 2 เงื่อนไข (พอประมาณ, มีเหตุผล, มีภูมิคุ้มกัน, เงื่อนไขความรู้และคุณธรรม)

Mark only one oval.

1 2 3 4 5

ไม่เ้ เห็นด้วยมาก

-
13. 13. ชุมชนของท่านมีการอบรมมีการเรียนรู้เรื่องเศรษฐกิจพอเพียงในโรงเรียนหรือสื่ออื่น

Mark only one oval.

1 2 3 4 5

ไม่เห็น เห็นด้วยมาก

14. 14. ชุมชนของท่านสามารถนำหลักเศรษฐกิจพอเพียงมาใช้ในชีวิตประจำวัน

Mark only one oval.

1 2 3 4 5

ไม่เห็น เห็นด้วยมาก

15. 15. ท่านคิดว่าเศรษฐกิจพอเพียงสามารถช่วยลดความฟุ่มเฟือยในชีวิต

Mark only one oval.

1 2 3 4 5

ไม่เห็น เห็นด้วยมาก

-
16. 16. ท่านคิดว่าการดำเนินชีวิตตามหลักเศรษฐกิจพอเพียงทำให้มีความสุขมากขึ้น

Mark only one oval.

1 2 3 4 5

ไม่เห็น เห็นด้วยมาก

17. 17. ท่านคิดว่าสังคมควรส่งเสริมการใช้แนวคิดเศรษฐกิจพอเพียง

Mark only one oval.

1 2 3 4 5

ไม่เเห็นด้วยมาก

18. 18. ท่านคิดว่าแนวคิดเศรษฐกิจพอเพียงสามารถนำไปใช้ได้จริงในทุกระดับ

Mark only one oval.

1 2 3 4 5

ไม่เเห็นด้วยมาก

19. 19. ท่านคิดว่าตนเองมีความตั้งใจที่จะดำเนินชีวิตตามแนวทางเศรษฐกิจพอเพียง

Mark only one oval.

1 2 3 4 5

ไม่เเห็นด้วยมาก

ตอนที่ 4

การมีส่วนร่วมในกิจกรรมของชุมชนภายใต้เศรษฐกิจพอเพียง

20. 20. ท่านเข้าร่วมกลุ่มออมทรัพย์/กองทุนหมู่บ้าน

Mark only one oval.

ไม่เคยทำ

21. 21. ท่านร่วมทำเกษตรอินทรีย์หรือเกษตรพอเพียงในชุมชน

Mark only one oval.

สนใจทำในอนาคต

22. 22. ท่านร่วมโครงการฝึกอบรม/ศึกษาดูงานเศรษฐกิจพอเพียง

Mark only one oval.

เคยทำ

23. 23. ท่านทำกิจกรรมจิตอาสาเพื่อสาธารณประโยชน์

Mark only one oval.

เคยทำ

สนใจทำในอนาคต

24. 24. ท่านเข้าร่วมประชุมหรือวางแผนกิจกรรมพัฒนาชุมชน

Mark only one oval.

เคยทำ

สนใจทำในอนาคต

ตอนที่ 5

ข้อเสนอแนะ

25. 25. ท่านคิดว่าชุมชนของท่านมีความเข้มแข็งในการรื้อนำหลักเศรษฐกิจพอเพียงมาใช้หรือไม่

26. 26. ท่านมีข้อเสนอแนะในการส่งเสริมกิจกรรมชุมชนภายใต้เศรษฐกิจพอเพียงหรือไม่?
(โปรดระบุ)

ภาคผนวก ข
ผลการสัมภาษณ์เชิงลึก
ชุมชนโคลงหนองนาโมเดล จ.แพร่

ผลการสัมภาษณ์เชิงลึก ชุมชนโคกหนองนาโมเดล จังหวัดแพร่

วิกฤติและปัญหาที่เกิดขึ้น

1. ปัญหาด้านรายได้จากการเกษตรและมุมมองที่ไม่ยั่งยืน

- ราคาข้าวตกต่ำอย่างรุนแรง : ผู้ให้สัมภาษณ์ระบุว่าราคาข้าวเคยตกต่ำเหลือเพียง 6 บาท 20 สตางค์ ต่อเก็โลกรัม ซึ่งเมื่อหักค่าลงทุน (ไม่ต่ำกว่า 7,000 บาทต่อไร่) แล้วทำให้แทบไม่เหลือกำไรหรือขาดทุน นี่คือแรงผลักดันสำคัญที่ทำให้ต้องมองหาแนวทางอื่น
- การปลูกพืชเชิงเดี่ยว : คนในชุมชนมักมองในระยะสั้นและปลูกพืชชนิดเดียว เช่น มะม่วง เมื่อผลผลิตล้นตลาดก็ไม่สามารถขายได้ ทำให้เกิดปัญหาด้านรายได้และความไม่มั่นคง
- แนวคิดการลงทุนที่ผิดพลาด: คนในชุมชนมักคิดแบบลงทุนเยอะๆ ตั้งแต่แรก หรือคิดว่าต้องมีที่ดินเปล่า ต้องลงทุนซื้อต้นไม้แพงๆ มาปลูก ซึ่งต่างจากหลักเศรษฐกิจพอเพียงที่เน้นการลงทุนน้อยและค่อยๆ ขยาย

2. ปัญหาหนี้สิน

- การกู้ยืมเงินนอกระบบดอกเบี้ยสูง : มีการกล่าวถึงว่านายทุนข้างนอกคิดดอกเบี้ยสูงถึง 10 บาทต่อร้อย และบางคนในชุมชนอาจโดนถึง 20 บาทต่อร้อย ซึ่งเป็นภาระหนี้สินที่หนักอึ้งของชาวบ้าน
- ค่าใช้จ่ายในการเกษตรสูง : เกษตรกรต้องแบกรับค่าปุ๋ยและค่ายาสำหรับพืชผล ซึ่งจะมากหักออกจากรายได้ที่ได้จากการขาย

3. วิกฤติด้านการดำรงชีวิตในช่วงโควิด-19

- การหยุดงานส่งผลกระทบต่อปากท้อง : ชาวบ้านในชุมชนไม่ยอมกักตัว 14 วันในช่วงโควิด-19 แสดงให้เห็นถึงความเปราะบางด้านรายได้และความจำเป็นในการหาเลี้ยงชีพแบบวันต่อวัน

4. ปัญหาด้านทัศนคติและองค์ความรู้

- ความไม่เข้าใจเรื่องการดูแลพืช : ตัวอย่างเช่น การปลูกทุเรียนที่ต้องใช้ยาและดูแลอย่างต่อเนื่อง รวมถึงการเปลี่ยนสูตรยาบำรุงอย่างสม่ำเสมอ หากไม่ดูแลอย่างถูกวิธี พืชก็อาจตายได้
- การไม่ยอมรับการเปลี่ยนแปลง : พ่อตาของผู้ให้สัมภาษณ์ไม่ยอมให้เปลี่ยนที่นา มาทำสวนผสมผสาน เพราะคนในชุมชนส่วนใหญ่มองว่าไม่มีใครทำแบบนี้กัน

การใช้หลักความพอเพียงมาแก้ไขปัญหา

แนวทางที่ผู้ให้สัมภาษณ์และคนในชุมชนนำมาใช้เพื่อแก้ไขปัญหาเหล่านี้ โดยยึดหลักปรัชญาเศรษฐกิจพอเพียง มีดังนี้ :

1. การปรับแนวคิดและวางแผนการลงทุนอย่างยั่งยืน

- ลงทุนน้อย ค่อยๆ ขยาย : ผู้ให้สัมภาษณ์และภรรยาได้เน้นการ ลงทุนครั้งแรกน้อยๆ แล้วนำผลผลิตที่ได้กลับมาลงทุนต่อยอด ตัวอย่างเช่น การซื้อลีนจิ้นครพนม 8 ต้นมาปลูก และเริ่มติดตั้งสปริงเกอร์รดน้ำหลังจากทำสวนมา 3 ปีและมีรายได้จากการขายผลไม้แล้ว
- ศึกษาข้อมูลก่อนลงมือทำ : ก่อนปลูกพืชจะมีการ ศึกษาหาความรู้รอบด้าน เช่น การค้นหาข้อมูลใน Google เพื่อให้เข้าใจลักษณะเฉพาะของพืชและวิธีการดูแลที่เหมาะสม เพื่อไม่ให้เสียเวลาและล้มเหลว
- ปลูกพืชผสมผสาน : หันมาทำ "สวนผสมผสาน" โดยปลูกพืชหลากหลายชนิด ดังประโยคสัมภาษณ์ที่ว่า "ปลูกทุกอย่างที่เรารับประทาน" เพื่อลดความเสี่ยงจากการพึ่งพิงชนิดเดียว และมีอาหารสำหรับบริโภคในครัวเรือน ลดรายจ่าย และมีผลผลิตเหลือขาย
- ตั้งเป้าหมายที่พอประมาณ: ผู้ให้สัมภาษณ์ ยึดหลักความสุขจากความพอเพียง โดยตั้งเป้าหมายรายได้ที่เหมาะสมกับตนเอง เช่น ถ้าตั้งเป้า 10 บาท แล้วได้ 10 บาท ก็จะมีความสุข ไม่นิยมมาก

2. การแก้ปัญหาหนี้สินและการเสริมสร้างความมั่นคงทางการเงิน

- จัดตั้ง "ธนาคารหมู่บ้าน" : เพื่อช่วยเหลือด้านการเงินแก่ชาวบ้าน ในชุมชนโดยมีการปล่อยกู้ใน อัตราดอกเบี้ยต่ำเพียงร้อยละ 1 บาท ซึ่งถูกกว่าดอกเบี้ยจากนายทุนข้างนอกมาก
- ส่งเสริมการออม : กระตุ้นให้ชาวบ้านในชุมชน ออมเงิน ตั้งแต่ 50 บาท แม้จะไม่ได้กั๊กยังมีเงินใช้ในยามฉุกเฉิน และได้เงินปันผลปลายปี
- การบริหารจัดการที่เป็นระบบ : ธนาคารหมู่บ้านมีระเบียบที่ชัดเจน มีคณะกรรมการแบ่งเป็น 4 กลุ่ม (เช่น กลุ่มติดตามหนี้ กลุ่มทำสัญญา) และใช้แนวคิด "พี่ดูแลน้อง" ทำให้ ไม่มีปัญหาการชำระหนี้
- ปล่อยกู้ระยะสั้นเพื่อการผลิต : มีการปล่อยกู้ให้ชาวบ้านนำไปซื้อปุ๋ยสำหรับปลูกข้าวโพดหรือข้าว โดยกำหนดให้ชำระคืนเมื่อเก็บเกี่ยวผลผลิต

3. การรับมือกับวิกฤติและเสริมสร้างความเข้มแข็งของชุมชน

- แจกจ่ายต้นกล้าผัก : ในช่วงโควิด-19 ผู้ใหญ่บ้านได้ แจกต้นกล้าพริกและมะเขือ ที่เพาะเองจากโคกหนองนาของตนเอง ให้ชาวบ้านนำไปปลูก เพื่อให้ทุกคนมีผักกิน ลดรายจ่ายในครัวเรือน
- ใช้รางวัลเป็นแรงจูงใจ: จัดให้มีการ แข่งขันปลูกผัก และให้รางวัล (เช่น ต้นไม้มะม่วง) แก่ผู้ที่ปลูกผักได้สวยงาม เพื่อกระตุ้นให้ชาวบ้านตื่นตัวและหันมาปลูกผักมากขึ้น
- พัฒนา "คลังอาหารของชุมชน": ทำความสะอาดและพัฒนาพื้นที่สาธารณะ เช่น คันคลอง โดยปลูกพืชผลไม้ที่ทุกคนสามารถเก็บกินได้ โดยมีการประชาคมก่อนเพื่อให้ชาวบ้านเห็นด้วยและร่วมมือกัน
- กิจกรรม "สภาสวนผัก" หรือ "สภาคลังอาหารของชุมชน": จัดกิจกรรมในช่วงเย็น (17:00-18:00 น.) เพื่อให้ชาวบ้านมาร่วมกันทำงานในพื้นที่ปลูกผักสาธารณะ เสริมสร้างความสามัคคีและเป็นแหล่งแลกเปลี่ยนความรู้

- การสนับสนุนจากภายนอก: เมื่อหน่วยงานภายนอกเห็นความสำคัญของคลังอาหารชุมชน ก็เข้ามาร่วมสนับสนุนทั้งกล้าพันธุ์ผักและงบประมาณ
- ลดรายจ่ายและเพิ่มรายได้ : การปลูกผักกินเองช่วยลดรายจ่าย และหากมีเหลือจากการบริโภค ก็นำไป ขายที่ตลาดสดกลางหมู่บ้าน หรือหน้าบ้าน เพื่อเพิ่มรายได้ครัวเรือน ซึ่งพบว่าสามารถสร้างรายได้เพิ่มประมาณ 1,800 บาทต่อเดือน

จากการนำหลักเศรษฐกิจพอเพียงมาใช้ในการแก้ไขปัญหา ชุมชนได้เกิดผลลัพธ์ที่เป็นรูปธรรมและเชิงประจักษ์ดังนี้

1.ผลลัพธ์ด้านการเกษตรและลดรายจ่ายในครัวเรือน

- ผลผลิตลีนี่ที่ประสบความสำเร็จ : ผู้ให้สัมภาษณ์ สามารถ ขายลีนี่ได้ถึง 800 กิโลกรัม ในปีที่ผ่านมา โดยที่ต้นลีนี่ที่ซื้อมา 8 ต้นนั้น ออกลูกได้ภายใน 3 ปี
- การปลูกพืชหลากหลายและลดความเสี่ยง : จากเดิมที่ปลูกพืชเชิงเดี่ยว ครัวเรือนในชุมชนหันมาทำสวนผสมผสาน โดยปลูกพืชทุกชนิดที่รับประทาน เช่น ปลูกเงาะ 5 ต้น มะม่วง 15 สายพันธุ์ (พันธุ์ละ 2-4 ต้น) ลำไย 2 ต้น และลีนี่กว่า 10 ต้น ทำให้มีผลผลิตสำหรับบริโภค "มีทุกฤดู"
- การเพิ่มจำนวนชนิดผักที่ปลูก: แต่ก่อนชาวบ้านปลูกผักเพียง 2-3 อย่าง แต่หลังจากได้รับการส่งเสริมจากผู้ใหญ่บ้าน ปัจจุบันครัวเรือนส่วนใหญ่สามารถ ปลูกผักได้ถึง 10 อย่าง และบางครัวเรือนปลูกได้ถึง 30 อย่าง
- ผลผลิตผักมีคุณภาพ : มีชาวบ้านที่ภาคภูมิใจกับการปลูกกะหล่ำปลีได้หัวใหญ่ถึง 2 กิโลกรัม
- ลดรายจ่ายและสร้างรายได้เสริม: การปลูกผักเองช่วย ลดรายจ่ายในครัวเรือนได้อย่างแน่นอน และผลผลิตที่เหลือจากการบริโภค หากนำไปขายที่ตลาดสดกลางหมู่บ้านหรือหน้าบ้าน จะสามารถสร้างรายได้เพิ่มประมาณ 1,800 บาทต่อเดือน ให้กับครัวเรือนได้

2.ผลลัพธ์ด้านการบริหารจัดการทางการเงิน (ธนาคารหมู่บ้าน)

- ลดภาระหนี้สินด้วยดอกเบี้ยยต่ำ : ธนาคารหมู่บ้านปล่อยเงินกู้ให้ชาวบ้านใน อัตราดอกเบี้ยเพียงร้อยละ 1 บาท ซึ่งเป็นอัตราที่ต่ำมากเมื่อเทียบกับนายทุนนอกระบบที่คิดดอกเบี้ยร้อยละ 10 ถึง 20 บาท
- ไม่มีปัญหาการผิดนัดชำระหนี้ : ผู้ให้สัมภาษณ์ ยืนยันว่า ไม่มีปัญหาเรื่องการติดตามหนี้ และชาวบ้าน ชำระหนี้คืนครบถ้วนตรงเวลา ซึ่งเป็นผลมาจากการดำเนินงานที่เป็นระบบและใช้แนวคิด "พี่ดูแลน้อง"
- การส่งเสริมการออมและการได้รับเงินปันผล : ชาวบ้านได้รับการสนับสนุนให้ ออมเงินเริ่มต้นเพียง 50 บาท และหากไม่ได้กู้ ก็จะได้รับ เงินปันผลปลายปี ในอัตราที่สูงกว่าธนาคารพาณิชย์มาก โดยผู้ให้สัมภาษณ์กล่าวว่า ธนาคาร (หมู่บ้าน) ให้ดอกกร้อยละ 6

3.ผลลัพธ์ด้านชุมชนและความยั่งยืน

- คลังอาหารของชุมชน : มีการพัฒนาพื้นที่สาธารณะ เช่น คั้นคลอง โดยปลูกพืชผักผลไม้ที่ ทุกคนในชุมชนสามารถเก็บไปรับประทานได้ฟรี โดยไม่จำกัดเฉพาะผู้ปลูก และไม่ได้หวังของ
- การสนับสนุนจากหน่วยงานภายนอก : เมื่อหน่วยงานอื่นๆ เห็นความสำคัญของ "คลังอาหารของชุมชน" ก็ได้เข้ามาร่วม สนับสนุนทั้งกล้าพันธุ์ผักและงบประมาณ
- ความร่วมมือและสามัคคีในชุมชน: ชุมชนมีความเข้มแข็งและ ชาวบ้านให้ความร่วมมือเป็นอย่างดี โดยมีการจัดกิจกรรม "สภาสวนผัก" หรือ "สภาคลังอาหารของชุมชน" ในช่วงเย็น เพื่อร่วมกันดูแลพื้นที่และเป็นแหล่งแลกเปลี่ยนเรียนรู้
- การได้รับการยอมรับและรางวัล : หมู่บ้านได้รับรางวัลจากการเข้าประกวด "หมู่บ้านเศรษฐกิจพอเพียง" และ "หมู่บ้านแผ่นดินธรรมแผ่นดินทอง" ซึ่งสะท้อนให้เห็นถึงความสำเร็จในการพัฒนาตามแนวทางเศรษฐกิจพอเพียง

ผนวก ค
ผลการสัมภาษณ์เชิงลึก
ชุมชนบ้านศาลาดิน จังหวัดนครปฐม

ความเป็นมาของชุมชนบ้านศาลาดิน

ชุมชนบ้านศาลาดิน ชุมชนเลียบคลองมหาสวัสดิ์ อ.พุทธมณฑล จ.นครปฐม บ้านศาลาดินเป็นชุมชนท่องเที่ยวเชิงเกษตร ที่ยังคงเอกลักษณ์ของเกษตรกรชาวนา ชาวสวน และชาวไร่เอาไว้ได้อย่างลงตัว

“บ้านศาลาดิน”

เปรียบเสมือนศูนย์กลางที่รวบรวมองค์ความรู้ภูมิปัญญาแบบพึ่งพาตนเองของชุมชน ซึ่งมุ่งเน้นในเรื่องการสร้างรายได้ การแก้ปัญหา และการอนุรักษ์ธรรมชาติภายในชุมชน เช่น การสาธิตการทำข้าวตัง การให้ความรู้ในการนำผักตบชวาที่ก่อปัญหาแก่เส้นทางสัญจรมาทำเป็นปุ๋ย การใช้วิทยาศาสตร์และเทคโนโลยีเพื่อบริหารจัดการน้ำในชุมชน ซึ่งทั้งหมดนี้สามารถเป็นต้นแบบให้ชุมชนอื่นมาศึกษาได้ด้วย

ปัจจุบัน “บ้านศาลาดิน” เป็นชื่อชุมชนที่ได้ชื่อว่าเป็นแหล่งเรียนรู้เชิงนิเวศตามแนวทางเศรษฐกิจพอเพียง เป็นสถานที่เผยแพร่ความรู้ภูมิปัญญาชาวบ้านตำบลมหาสวัสดิ์ เช่น การแปรรูปข้าวโดยปราชญ์ชาวบ้านปราณี สวัสดิ์แดง การให้ความรู้ในการนำผักตบชวาที่ก่อปัญหาแก่เส้นทางสัญจรมาทำเป็นปุ๋ยชุมชนร่วมกันจัดตั้งศูนย์ OTOP บ้านศาลาดิน จนปัจจุบันได้เข้าร่วมโครงการชุมชนท่องเที่ยว OTOP นวัตวิถี ของกรมการพัฒนาชุมชน กระทรวงมหาดไทยชุมชนบ้านศาลาดินยังได้รับการยกย่องให้เป็นจุดท่องเที่ยววิถีชุมชนที่สำคัญของจังหวัดนครปฐม ได้รับรางวัลอุตสาหกรรมท่องเที่ยวไทย (Thailand Tourism Awards 2007) จากการท่องเที่ยวแห่งประเทศไทย (ททท.) เมื่อปี พ.ศ.2550 และได้เป็น 1 ใน 9 หมู่บ้านอุตสาหกรรมสร้างสรรค์ (Creative Industry Village:CIV) ปี 2560 ด้วยจุดเด่นของวิถีของชุมชนริมน้ำที่นักท่องเที่ยวสามารถมาเยี่ยมชมพร้อมกิจกรรมที่ให้ความรู้ได้ตลอดทั้งปี

การพัฒนาอย่างสม่ำเสมอของชุมชนบ้านศาลาดินทำให้เกิดแหล่งท่องเที่ยวล่าสุดขึ้นในเดือนกันยายน พ.ศ. 2560 คือ “ตลาดน้ำคลองมหาสวัสดิ์ บ้านศาลาดิน” ภายใต้โครงการส่งเสริมการท่องเที่ยว เชิงเกษตรตำบลมหาสวัสดิ์ เพื่อเป็นแหล่งท่องเที่ยวและช่องทางให้ชาวบ้านในชุมชนบ้านศาลาดินนำผลผลิตหรือผลิตภัณฑ์แปรรูปของตนมาขาย

ตลาดน้ำเปิดบริการทุกวันเสาร์-อาทิตย์ เวลา 08.00 – 18.00 น.

ผู้ให้สัมภาษณ์ นายวันชัย สวัสดิ์แดง

เป็นแปลงที่ดินที่อยู่ใจกลางเมือง เปรียบเสมือนไข่แดง โดยสมัยนั้นเป็นที่ดินเดิมของรัชกาลที่ 4 พระองค์ได้ทำการขุดคลองทั้งหมด 4 เส้น ได้แก่ คลองเจดีย์บูชา คลองมหาสวัสดิ์ คลองภาษีเจริญ และ คลองดำเนินสะดวก ต่อมาในสมัยรัชกาลที่ 9 พระองค์ทรงเล็งเห็นถึงความยากจนต้องการที่ดินทำกินให้กับชาวบ้าน พ.ศ. 2504 “ผู้ใหญ่ลี้ตีกองประชุม” เป็นแผนพัฒนาที่ดินฉบับที่ 1 โดยมอบที่ดินแปลงที่ 1 และ 9 จำนวน 1,009 ไร่ จากทั้งหมดตั้งแต่อยุธยา มาจนถึงปทุมธานี ประมาณ 40,000 กว่าไร่ ต่อมารัฐบาลใช้ขี้ที่ดิน เกิดเป็นที่ดิน สปก 4-01 หลังจากที่พระองค์มอบที่ให้ สปก.เป็นผู้ดูแลและจัดการที่ดิน พระองค์ก็ได้มอบเศรษฐกิจพอเพียง โดยท่าน ดร.สุเมธ ก็ได้จัดตั้ง สถานที่แห่งนี้ พิพิธภัณฑสถานชาติ จัดการน้ำชุมชนตามแนวพระราชดำริ ในปีพ.ศ. 2554 (เริ่มรวมกลุ่มกันมาตั้งแต่ปี 2520) โดยใช้หลักการทรงงาน หลักปรัชญาเศรษฐกิจพอเพียงมาใช้บนพื้นที่เหล่านี้ เป็นแนวเศรษฐกิจทฤษฎีใหม่ โดย ดร.สุเมธ ให้ข้อคิดว่า ต้องรู้จัก “ประมาณตน” เราหาเงินได้เท่าไร หากหาไม่ได้ ให้หา “เหตุผล” ทำไม่ถึงหาเงินไม่ได้บนหลักความรู้+คุณธรรม และหาอาชีพสำรอง มีเงินออม

ความพอเพียง = ความพอกิน เลี้ยงดูตัวเองได้

ข้าวเปลือกกิโลละ 4-5 บาท แปรรูป ข้าวสาร 1 กิโล ได้ข้าวตัง 400 แผ่น ตกแผ่นละ 2 บาท = 800 บาท/กิโล ข้าว 1 เกวียน = 1,000 กิโล : $1,000 \times 800 = 800,000$ บาท/เกวียน
หากนำใส่บรรจุภัณฑ์เพิ่มมูลค่าเป็น 1,200,000 – 1,400,000 บาท/เกวียน

หลังจากได้ผลิตภัณฑ์สำหรับขายแล้ว ต่อไปคือการตลาดชุมชนโดยมีผลประโยชน์ร่วมกัน ภายในชุมชน ขายเฉพาะสินค้าภายในชุมชน และสิ่งของที่เกิดจากคนในชุมชน ห้ามนำสินค้าจากภายนอกเข้ามาจำหน่าย แต่ชาวบ้านส่วนใหญ่มาเดินตลาดในครั้งแรกแล้วไม่ชอบ ไม่เห็นประโยชน์ เพราะขายสิ่งที่สามารถเก็บได้จากภายในรั้วบ้าน หรือตามแม่น้ำลำคลอง แต่ถ้ามองในอีกมุมหนึ่ง บริเวณโดยรอบชุมชนบ้านศาลาดินล้วนแล้วแต่เป็นเมืองที่มีประกรหนาแน่น มีห้างสรรพสินค้าขนาดใหญ่ ถ้าทุกคนมาซื้อสินค้าคนละ 1 อย่าง ชุมชนก็ไม่มีสินค้าพอจะขายให้แล้ว ประเด็นที่น่าคิดปัจจุบัน บริเวณแถวนี้มีถนนเส้นใหม่ตัดผ่าน ด้านหลังชุมชนมีถนนเส้นใหม่ บางใหญ่-กาญจนบุรี ใช้เวลาเพียง 45 นาที แต่จะเดินทางออกโดยใช้เส้นทางจากหน้ามหาชัยมทิดล ศาลายา ใช้เวลา 45 นาที ทั้งที่ระยะทางไม่ไกล อีกฝั่งด้าน นครชัยศรี จะมีถนนเส้นใหม่เกิดขึ้น คือ นครชัยศรี-ชะอำ ทำให้ที่ดินบริเวณแถวนี้มีราคาสูงขึ้น คนมาอาศัยเยอะขึ้น แต่ก็เกิดปัญหาตามมาคือ ปัญหาน้ำท่วม

การแก้ปัญหาน้ำท่วมโดยใช้หลักปรัชญาเศรษฐกิจพอเพียง ในการเริ่มทำข้อมูล และการฝังน้ำ ในวันนี้ผมได้ของบประมาณจาก ดร.สุเมธ ตันติเวชกุล 72 ล้านบาท โดยยกตัวอย่างให้ฟังถึงการจ้างบริษัทแห่งหนึ่งมาทำบ่อบำบัดน้ำเสีย 1 บ่อ ใช้เงิน 30 กว่าล้าน หลังจากนั้นก็ต้องจ้างบริษัทรับเหมา

เจ้าเดิมมาดูแล และคอยเติมสารเคมีอยู่เรื่อยๆ ท่านได้รับฟังอย่างเดียว ต่อมาได้ไปเจอกับ ดร.สุเมธ อาจารย์เกษม และอาจารย์แก้ว ทั้ง 3 ท่านพาผมไปดูงาน แหลมผักเปีย และให้เงินผม 200 บาท และบอกว่า หากต้องการจะแก้ไขน้ำเสีย ให้ใช้ 3 คำนี้ “เข้าใจ เข้าถึง และพัฒนา” และให้ลองนึก ปัญหาที่เกิดขึ้นน้ำเสียเพราะน้ำไม่สามารถไหลได้ แต่ไม่สามารถส่องผ่านได้ และถามคำถามอีกว่า ปัญหาทั้งหมดมาจากใครละ ก็มาจากเราเนี่ยแหละ ไปแก้ไขที่ตัวเอง ดังนั้นเมื่อกลับมาที่ชุมชนก็เริ่มทำตามที่ ดร.สุเมธ ต้นติเวชกุล ได้บอก ทำถังดักไขมัน มูลค่า 200 บาท ติดไว้ทุกบ้าน เพื่อลดไขมันลงน้ำ ในส่วนที่ลงคลองแล้วให้ใช้เชือกคล้องกันผักตบชว้ดักไขมัน จะทำเท่าไรก็ได้ หลังจากเชือกก็คือ บ่อฟังหลัง โรงงาน ไม่ต้องใช้เงินเยอะเลย ทำให้ปัญหาน้ำท่วมหายไป หลังจากนั้นก็ได้ศึกษาต่อร่วมกับ มหาลัยมหิดล ถึงเรื่องการทำฝังน้ำ และการทำแผนที่จากดาวเทียม ทำข้อมูลคลองเรื่องการเดินทางของน้ำ จากจุดหนึ่งไปยังอีกจุดหนึ่งทั้งหมดทุกเส้น และดำเนินการต่อกับภาครัฐไปตามลำดับจนไปถึงแม่ทัพทางการทหาร โดยในเวลานั้นคือ ท่านประยุทธ์ จันทร์โอชา ผมได้อธิบายเรื่องทั้งหมด ท่านก็เข้าใจถึงปัญหา และได้จัดทีมชุดลอกคลองโดยใช้กำลังทหาร และตั้งทีมดูแลประตุน้ำร่วมกับชลประทานเพื่อปิดเปิดน้ำแก้ไขปัญหาน้ำก่ล่อย การแก้ปัญหาคักตบ โดยการรับซื้อผักตบ กิโลละ 20 บาท แบบตักแห้งแล้วเพื่อนำไปคลุกเคล้ากับวัสดุปลูกนำไปจำหน่าย มีเงินจากการขายดินผสมผักตบก็สามารถนำเงินมาต่อยอดทำตลาด และเหลือไปถึงการดูแลจัดการน้ำได้ ผักตบเป็นพืชที่กำจัดยากมาก แต่เป็นสิ่งที่ทำให้ทุกคนมีรายได้ ทำให้ทุกคนรักกันและมีความสุข เพราะทุกคน มีผลประโยชน์ร่วมกันอย่างเป็นธรรม ทำให้ลูกหลานทั้งหมดที่ออกไปจากชุมชนก็เริ่มกลับมาที่ชุมชน ต่อมาปี 2560 ก็ทำภาพยนตร์อนิเมชันเรื่อง ของขวัญจากดิน ในปัจจุบันมียอดวิวสูงถึง 200 ล้านวิว

คำถาม-ตอบ เพิ่มเติม

1. คนในชุมชนนี้ ประกอบอาชีพอะไรกันบ้าง รายได้ครัวเรือนเฉลี่ยอยู่ที่เท่าไร

- จำนวนผู้อยู่อาศัย ประมาณ 400 ครัวเรือน โดย 80% ประกอบอาชีพเกษตรกรรม ที่เหลือย้ายออกหารายได้ข้างนอกชุมชน มีรายได้เฉลี่ยประมาณ 30,000 บาทต่อเดือน

ตัวอย่างที่ 1

ชาวบ้านทำนาบัว ช่วยกันเก็บบัวขายได้วันละ 4,000 บาท

ตัวอย่างที่ 2

คุณป้าท่านหนึ่ง มีรายได้วันละ 600 บาท จากการเก็บสิ่งที่ปลูกอยู่ภายในรั้วบ้านมาขายที่ตลาด และบางส่วนแปรรูปขายนักท่องเที่ยวต่างชาติเพิ่มมูลค่าได้

ตัวอย่างที่ 3

ยายเก็บผักภายในบ้านขายได้สัปดาห์ละ 2,000 บาท เดือน 8,000 บาท มะพร้าวลูกละ 2.5 บาท ถ้าขายต่างชาติได้ลูกละ 50 บาท ใส่พลาสติกห่อทำเป็นผลิตภัณฑ์จำหน่ายในค่าเฟื้องลูกละ 80 บาท

2. ผู้คนในชุมชนของมีการทำบัญชีครัวเรือนกันบ้างหรือไม่ แล้วช่วง 5 ปีมานี้มีหนี้สินบ้างไหม แล้วถ้ามีเพิ่มขึ้นหรือลดลง

- ภายในชุมชนมีการทำบัญชีครัวเรือนโดยประมาณ 70% ของทั้งหมด และพยายามให้ทุกครัวเรือนทำบัญชีครัวเรือน

3. สาเหตุที่มีหนี้สินเกิดขึ้นเพราะอะไร

- ส่วนใหญ่ เป็นเจ้าหน้าที่ อาสาสมัครสาธารณสุขประจำหมู่บ้าน เป็นหนี้ ธนาคารเพื่อการเกษตรและสหกรณ์การเกษตร เนื่องจากมีนโยบายให้กู้ยืมเงินทำการเกษตรคนละ 100,000 บาท และคิดดอกเบี้ยเงินกู้ประมาณ 0.01% โดยมีแนวคิดที่ว่า หากไม่มีเงินกู้ก็ไม่เกิดการลงทุน เมื่อไม่ลงทุนก็ไม่เกิดงาน ไม่เกิดงานก็ไม่มีรายได้ นั่นเอง และเหตุผลที่ธนาคารเพื่อการเกษตรและสหกรณ์การเกษตร ไม่กลัวเรื่องตัวเงินกู้เพราะอาสาสมัครสาธารณสุขประจำหมู่บ้าน มีรายได้ที่ต้องรับผ่านอาสาสมัครสาธารณสุขประจำหมู่บ้าน เดือนละประมาณ 2-3,000 บาท ก็สามารถทำการหักออกจากเงินเดือนได้เลย 1,000 บาท เป็นต้น

4. ปัญหาใหญ่ที่เคยเจอในอดีตและชุมชนรับมืออย่างไร

- เมื่อก่อนคนในชุมชนเคยใช้สารเคมีกับการเกษตร ทำให้ต้นทุนสูง
- ปัญหาการซื้อเสียงในการเลือกตั้งตำแหน่ง เช่น ผู้ใหญ่บ้าน
- การเมืองท้องถิ่นทำให้ประชาชน แยกกันเป็นกลุ่ม มีการแบ่งพรรคแบ่งพวก อย่างน้อย 3 กลุ่ม
- ทุกคนยังมองเรื่องราวของสิ่งแวดล้อมเป็นเรื่องของคนอื่น เช่น ปัญหาผักตบถโคลง

5. เหตุใดถึงเลือกใช้หลักปรัชญาฯ นี้ในชีวิตจริงแนวคิดหลักเศรษฐกิจพอเพียงที่นำมาใช้ และการลงทุนในเกษตรกรรมมีอะไรบ้าง

- เข้าใจ เข้าถึง พัฒนา เช่น ใช้ปรัชญาเกษตรผสมผสานสู่เกษตรทฤษฎีใหม่
- ข้าว ผลไม้ ผลฟักข้าว บัว กัญชา

6. ปัจจัยสำคัญที่ทำให้แนวคิดนี้ใช้ได้จริงในพื้นที่นี้คืออะไร

- ลงมือทำ มีตัวอย่างความสำเร็จให้คนภายในชุมชนเห็นจริง ต้องมีคนทำให้ดูก่อนคนอื่นๆ จึงเริ่มเปลี่ยนแปลง เพราะเคยลองชวนตั้งแต่แรกไม่มีใครเชื่อว่าสิ่งนี้จะเกิดขึ้นได้

7. อะไรคือแรงจูงใจหลักที่ชาวบ้านยึดถือแนวคิดเศรษฐกิจพอเพียง แรงผลักดันในการตัดสินใจที่จะใช้หลักปรัชญาฯ

- เป็นที่ดินของพระมหากษัตริย์ที่มอบให้ชาวบ้านได้มาเช่าในราคาถูกเพื่อทำเป็นที่ดินเกษตรกรรม
- มองถึงอนาคตขึ้น มีครอบครัวต้องดูแล เมื่อก่อนใช้ชีวิตโดยการตระเวนขายสินค้า OTOP ตามสถานที่ต่างๆ ไปเรื่อย แต่พอมามองถึงบั้นปลายชีวิต เราจะยังขายของแบบนี้ต่อไปได้จริงหรือ เราต้องการความมั่นคงในชีวิตมากขึ้นโดยมีชาวบ้านมาร่วมมือด้วย จึงเกิดโมเดล ผลิตสินค้าชุมชน สร้างสถานที่ท่องเที่ยวเชิงอนุรักษ์

8. ชุมชนมีการส่งเสริมกิจกรรม/กลไกอะไร เช่น กลุ่มออมทรัพย์ กองทุนหมู่บ้าน สวัสดิการเอகชน หรืออะไรบ้าง เป็นต้น

- มีสหกรณ์ชุมชน มีการทำบัญชีชุมชน กองทุนหมู่บ้าน สวัสดิการชุมชน และเรายังมี โครงการแก้ไขปัญหาค่าความยากจน (กข.คจ.) ภายใต้ กรรมการพัฒนาชุมชน กระทรวงมหาดไทย ส่วนร่วมขององค์กรประชาชนและประชาชนในหมู่บ้านเป้าหมายในการร่วมคิด ร่วมตัดสินใจ ร่วมทำ ร่วมรับผิดชอบและร่วมรับผลประโยชน์ โดยใช้ข้อมูลครัวเรือนยากจนเป้าหมาย มอบอำนาจและหน้าที่ให้องค์กรประชาชนในหมู่บ้าน คือ คณะกรรมการกองทุน กข.คจ.ประจำหมู่บ้าน ทาง กข.คจ. สนับสนุนเงินทุนเพื่อประกอบอาชีพหมู่บ้านละ 280,000 บาท โดยไม่มีดอกเบี้ย
- มีสหกรณ์ชุมชน มีการทำบัญชีชุมชน กองทุนหมู่บ้าน สวัสดิการชุมชน กองทุนแก้ไขปัญหาค่าความยากจน (กข.คจ)
- ในส่วนตัวของผมมีเรือ 1 ลำ ออกเรือไปเก็บผักตบมาหัน ตากแห้ง ผมรับซื้อกิโลกรัมละ 20 บาท เป็นเหมือนการทำความดีแลกเงิน ออกเรือหนึ่งครั้งก็จะได้ประมาณ 200 บาท ภายในกระบวนการก็ยังมีคนผสมได้ถุงละ 2 บาท สูตรคือ ดิน 1 ผัก 1 แกลบ 1 ขี้เถ้า 1 ก็จะได้ดินพร้อมปลูก

9. ในชุมชนมีการอบรม เผยแพร่ เกี่ยวกับหลักปรัชญาโดยเฉพาะเรื่องหลัก 3 ห่วง 2 เงื่อนไขหรือไม่อย่างไร แล้วผู้คนในชุมชนเข้าถึงเรื่องนี้ได้จริงไหม

- ทางชุมชนมีเปิดสอนให้ความรู้ทุกวัน ปัจจุบันมีวิทยากรคอยสลับเปลี่ยนหมุนเวียนกันสอนอยู่ 4 คน

10. ในชุมชนมีการจัดทำสหกรณ์ชุมชนบ้างไหม มีผลิตภัณฑ์อะไรบ้าง และจัดจำหน่ายผ่านช่องทางใด

- มีทำมานานแล้วแต่ในยุคสมัยก่อนมีการโก่งกินและได้ล่มสลายไป ปัจจุบันกำลังพัฒนาใหม่

11. มีการใช้เทคโนโลยีใหม่มาเสริมการทำงานหรือไม่

- ยังไม่มีการใช้ Ai อย่างจริงจัง แต่มีเริ่มทำโดยให้เด็กรุ่นใหม่ สอนการทำ AI, QR code ถ้าสแกนแล้ว จะเห็นเรื่องราวทั้งหมดในการนำเสนอ

(มีการทำการ์ตูนของขวัญจากดิน โดยคุณวันชัยแสดงเป็นปูทอง)

12. ชุมชนมีการต่อยอดพัฒนาสินค้า และช่องทางจำหน่ายหรือไม่ เช่น OTOP เป็นต้น

เรามีการต่อยอดจากผลิตภัณฑ์ เช่น

ข้าวตังบ้านศาลาดิน (ของหลัก) ข้าวตังแบบถุง จำหน่ายผ่านช่องทางออนไลน์ที่ดีที่สุด และเป็นสินค้าที่สามารถทำได้ตลอดเพราะเราเริ่มทำโรงเก็บข้าวเปลือก ข้าวที่เราปลูกซื้อสายพันธุ์ ข้าวกล้องหอม 43

ไข่เค็ม (ของหลัก) คนในชุมชนเรามีการเลี้ยงเป็ด และได้แปรรูปมาทำไข่เค็ม โดยใช้สูตรจากไข่เค็มไชยาผสมผสานกับลพบุรี เหตุที่ต้องผสมเพราะเคยใช้สูตรของแต่ละที่เพียงสูตรเดียวไม่ประสบความสำเร็จเนื่องจาก การจำหน่ายแบบต้มเราต้องล้างไข่เค็มก่อนต้ม ใช้เวลาล้างนานเกิน ต้นทุนแรงงานคนละ 300 บาท จ้างวันละ 3 คน 1 วันล้างไข่ได้นิดเดียว เราจึงเปลี่ยนมาใช้วิธีการใช้วิธีการชุบด้วยแป้งแทนล้างง่ายขึ้น

กล้วย สามารถแปรรูปได้หลากหลาย เช่น กล้วยตาก มะพร้าวกล้วยทอด กล้วยปิ้ง บางคนมองไม่เห็นประโยชน์แต่ถ้าลองคิดคำนวณดู ดังนี้

กล้วย พื้นที่ 1 ไร่ ได้ 133 ต้น 1 ต้นได้ 1 กิโล กิโลละ 10 หวี ตกหวีละ 20 บาท = 1 ต้นได้ 200 บาท โดยใช้เวลาปลูกทั้งหมด 8 - 10 เดือน = $133 \times 200 = 26,600$ บาทในปีแรก ปีถัดมาจะงอกเพิ่มอีก 2-3 ก่อ เท่ากับ 1 ไร่ จะได้ประมาณ 6-70,000 บาท/ปี

หากนำไปแปรรูป ถ้าปิ้งขาย ลูกละ 10 บาท หวีละ 100 บาท กิโลละ 1,000 บาท

มะม่วงกวน ได้ผลผลิตเยอะนำมาแปรรูปดีกว่าการนำไปขายในราคาที่ถูกลง ใช้ระยะเวลาผลิตน้อย และยังมีผลิตภัณฑ์อื่นๆ เช่น น้ำพริกข้าว

ชุมชนเราเพิ่มช่องทางการขายโดยการจัดทำตลาดต้องชิม ขายของ ส-อา และขายสินค้าผ่านตลอดออนไลน์

13. สินค้าชุมชนที่ได้รับการพัฒนาจากคนในชุมชนเอง หรือมีหน่วยงานเข้ามาช่วยเหลือ

- ในช่วงแรกเริ่มมีคนเข้ามาช่วยเหลือในการพัฒนาสินค้า แต่ให้ข้อคิดไว้หนึ่งอย่าง “ ทำตัวเป็นกระโถน เก็บสิ่งที่ดีไว้ สิ่งไม่ดีก็ทิ้งไป ” เพราะคนที่เข้ามาพัฒนาเป็นอย่างดีแต่ไม่สามารถช่วยเพิ่มช่องทางการตลาดได้เลย

14. ชุมชนเห็นความเปลี่ยนแปลงอะไรหลังกลุ่มคนเข้าร่วมกิจกรรมต่างๆ มีความเข้มแข็งในการ น้อมนำหลักปรัชญา มาใช้หรือไม่

- คนภายในชุมชนมีความสุขเพิ่มมากขึ้น มีเงินไหลเข้ามาภายในชุมชน รายได้เพิ่มขึ้น เป็นที่รู้จัก ลูกหลานเริ่มอยากกลับมาชุมชน มีการเปิดคาเฟ่ ร้านอาหารต่างๆ

15. ถ้ามีความเข้มแข็งขึ้นคิดว่ารูปแบบ หรือกิจกรรมไหนที่ส่งผลกระทบ หรือถ้าไม่เห็นว่ามี การ เปลี่ยนแปลงไปในทางที่ดีขึ้น คิดว่าเพราะอะไร

กิจกรรมที่เป็นผลกระทบ

- กิจกรรมจิตอาสา เพราะ เสียเงินจ้างทำเวที เช่าเครื่องเสียง ค่าอาหารกล่อง จากนั้นก็เชิญ ผู้ว่าราชการจังหวัด ตำรวจ ทหาร ข้าราชการ เปิดพิธีเก็บผักตบคลองสวายน้ำใส ถ่ายรูปเก็บผลงาน แจกข้าว สักพักเดียวหายหมด ไม่คุ้มกับนำเงินมาลงกับกิจกรรมตรงนี้เลย ดังนั้น เอาเงินจ้างคนมาเก็บเลย ง่ายกว่า ได้ประโยชน์มากกว่า และหากมีการปรับให้มีผลประโยชน์ร่วมกัน เอาจิตอาสาสามารถร่วม ประชาชนจะให้ความร่วมมือเป็นอย่างดี

16. แล้วมีการสร้างการรับรู้ไปยังคนนอกพื้นที่บ้างไหม ได้รับผลตอบรับอะไรบ้าง

- เรามีช่องทางการโฆษณาผ่านช่องทางออนไลน์ รวมถึงผู้ที่เข้ามาท่องเที่ยว หรือศึกษาหาความรู้ ช่วยกันแชร์ภาพ และเรื่องราวต่างๆ ที่ได้รับลงบนโซเชียลมีเดีย เกิดจากรับรู้ และอยากเข้ามาสัมผัส ด้วยตัวเอง

17. คิดว่าอุปสรรคที่พบในพื้นที่ ในเรื่องของการขับเคลื่อนหลักเศรษฐกิจพอเพียงคืออะไร

- นักปราชญ์รุ่นเก่ายังคงยึดติดกับคำว่า เศรษฐกิจพอเพียง คือ ไม่ต้องใช้เงิน ปลูกผัก ผลไม้ ตกปลากินเอง ทำให้คนส่วนใหญ่มีมุมมองการหาเงินที่น้อยลง ไม่นั่นการพัฒนา และหารายได้ให้เพิ่มมากขึ้น

18. ลูก หลาน เยาวชนในชุมชนมีเป้าหมายที่อยากจะทำงานในพื้นที่ของชุมชนหรือไม่

- เริ่มทยอยกลับเข้ามาภายในถิ่นกำเนิด ทำธุรกิจ หรือกิจกรรมในชุมชนมากขึ้น เนื่องจากออกไปศึกษา และทำงานในเมืองหลวงแล้วเกิดการแข่งขันสูงเกินไป ยังรับมือได้ไม่ดี

ตัวอย่าง ในชุมชนเรามีการส่งเสริมการท่องเที่ยว บางคนกลับมาเปิดโฮมสเตย์ ล่องสแควร์ ฟาร์มสเตย์
เพิ่มแหล่งท่องเที่ยวพัฒนาชุมชน รายได้เยอะกว่าทำงานในเมืองชุมชนโดยรอบก็มีรายเพิ่มขึ้น ได้
ประโยชน์ร่วมกัน

19. อยากจะให้แสดงความเห็นหรือเสนอแนะเพื่อต่อยอดการพัฒนาชุมชนตามหลักปรัชญา

- อยากพัฒนาคลองให้สวยขึ้น เหมือนต่างประเทศ ข้างริมคลองก็ตกแต่งให้สวย ใส่สวน ใสต้นไม้ และ
การทำเขื่อนที่ไม่ใช่เขื่อนทรงตั้งทั่วไป เมื่อทำคลองแล้ว บางมุมของคลองก็ใส่เป็นน้ำตกช่วยบำบัดน้ำ
เสียไปในตัว

ข้อมูลติดต่อ

คุณ วันชัย สวัสดิ์แดง ผู้แทนชุมชนบ้านศาลาดิน และรองประธานกลุ่มแม่บ้านเกษตรกรรมหาสวัสดิ์

ที่อยู่ 58/2 หมู่ 3 บ้านศาลาดิน ตำบลมหาสวัสดิ์ อำเภอพุทธมณฑล จังหวัดนครปฐม 73170

โทรศัพท์ 081 4986340, 034 297099

โทรสาร 034 297285

รายชื่อผู้ดำเนินการ
หลักสูตรผู้นำพอเพียงเพื่อความมั่นคง รุ่นที่ 20 (นพม. รุ่นที่ 20)

รายชื่อสมาชิกคลังสมอง วปอ. เพื่อสังคม กลุ่มเศรษฐกิจ

➤ อาจารย์อาวุโสประจำกลุ่มเศรษฐกิจ

ลำดับ	ชื่อ	นามสกุล	ตำแหน่ง
1.	พล.อ.อ.ศิริพล	ศิริทรัพย์	ประธานกลุ่มเศรษฐกิจ
2.	นางเอื้อมพร	ศิริธรรม	สมาชิกกลุ่มเศรษฐกิจ
3.	รศ.ดร.วิทวัส	แจ้งเอี่ยม	สมาชิกกลุ่มเศรษฐกิจ
4.	นางณัฏิกาญจน์	สุติพันธ์วิหาร	สมาชิกกลุ่มเศรษฐกิจ
5.	ผศ.ดร.มารุต	ตั้งวัฒนาชูลีพร	สมาชิกกลุ่มเศรษฐกิจ

➤ อาจารย์ที่ปรึกษาประจำกลุ่มเศรษฐกิจ

ลำดับ	ชื่อ	นามสกุล	ตำแหน่ง
1.	พล.ท.ดร.นพดล	มังคละทน	อาจารย์ที่ปรึกษาอาวุโส
2.	นางสาวชมพูนุช	พรหมประกาย	อาจารย์ที่ปรึกษา
3.	นายเมธา	สิมะวรา	อาจารย์ที่ประจำหมู่
4.	นายชยุตม์	ศรีเพียร	อาจารย์ผู้ช่วยฝ่ายวิชาการ
5.	นายอุฬาร	ปัญญาเรือง	อาจารย์ผู้ช่วยฝ่ายบริหาร



หลักสูตรผู้นำพอเพียงเพื่อความมั่นคง รุ่นที่ 20 (นพม. รุ่นที่ 20)

รายชื่อนักศึกษา (นพม. รุ่นที่ 20) กลุ่มเศรษฐกิจ หมู่เหี่ยว

ลำดับ	ชื่อ	นามสกุล	ชื่อเล่น	ตำแหน่ง
1.	นายเชิดศักดิ์	สกุลทวีวัฒน์	คู่ย	ประธาน
2.	นายภัสเดช	ไตรเดช	อ้า	รองประธาน
3.	นางสาวอริสรา	พุ่มโพธิ์	โบว์	เลขานุการ
4.	นายศุภชัย	ปิ่นชะโชติ	บาส	เหรัญญิก
5.	พันโท พิเศษศักดิ์	ภิรมย์	ต๋อง	หัวหน้าฝ่ายวิชาการ
6.	นายยศธร	สิทธิสมบัติ	ตัน	รองหัวหน้าฝ่ายวิชาการ
7.	ทพ. พงศ์ทิพจักร์	เชื้อเจ็ตตงค์	เอก	ฝ่ายวิชาการ
8.	นายอภิชัย	เพชรแสงศรี	จ๊ับ	ฝ่ายวิชาการ
9.	นายนิติทัศน์	ลมนพันธ์	ติม	ฝ่ายวิชาการ
10.	นาวาตรี ภัสกร	กริทอง	ต๋ม	ฝ่ายวิชาการ
11.	นางสาวศีลสุภา	วรรณสุทธิ	มิ่งค์	ฝ่ายวิชาการ
12.	พันเอกหญิง ชวัลกร	สุกใส	นิก	ฝ่ายวิชาการ
13.	ว่าที่พันตรี ฤทธิกรณ	นุ่นลอย	เสื่อ	ฝ่ายกิจกรรม
14.	นายสุทธิศักดิ์	ศรีภาพร	เต็บ	ฝ่ายกิจกรรม
15.	นายประทีป	ดำรงศุทธิพงศ์	ฮะ	ฝ่ายกิจกรรม
16.	นางสาวชุตินัชชา	เจริญจิตสวัสดิ์	แจน	ฝ่ายกิจกรรม
17.	นายกริชชา	มัชฌิมารัตน์	โป่ง	ฝ่ายประชาสัมพันธ์ สื่อและสิ่งพิมพ์
18.	นายพนธ์พันธ์	เลิศจันทร์ราษฎร์	เติ้ล	ฝ่ายประชาสัมพันธ์ สื่อและสิ่งพิมพ์
19.	นางสาวกิริติ	ไชยะเดชะ	น้ำ	ฝ่ายประชาสัมพันธ์ สื่อและสิ่งพิมพ์
20.	นางสาวมินญานันต์	ศักดิ์เวคิน	น้ำหวาน	ฝ่ายประชาสัมพันธ์ สื่อและสิ่งพิมพ์

รูปการดำเนินงาน

1. รายงานตัว วันศุกร์ที่ 25 กรกฎาคม 2568



2. ปฐมนิเทศน์ วันศุกร์ที่ 1 สิงหาคม 2568









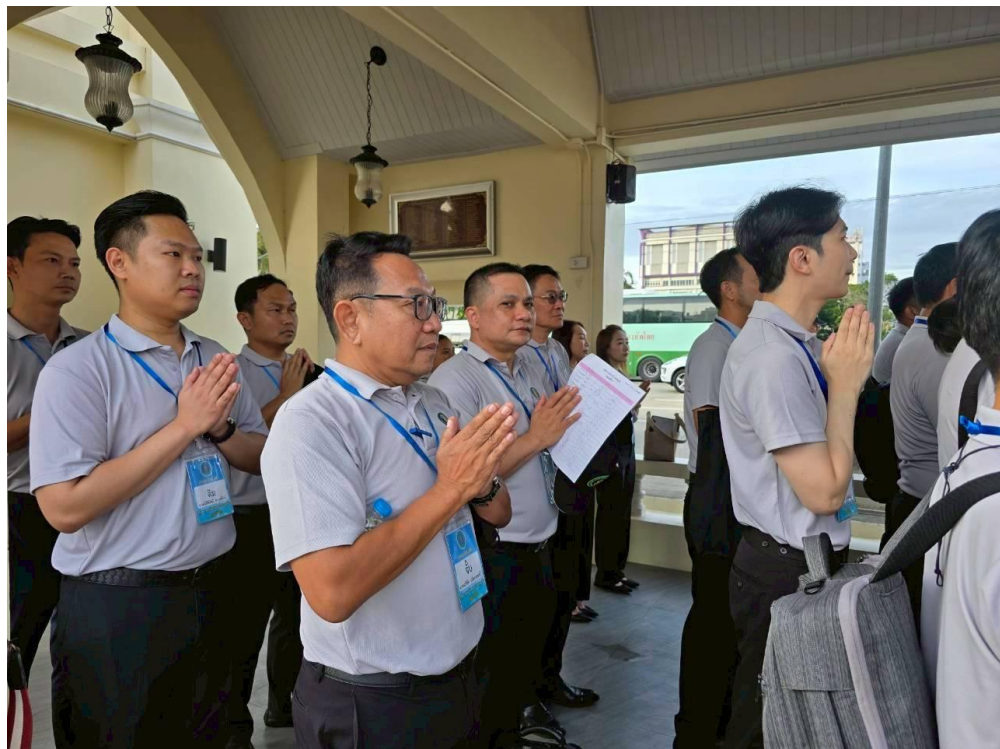
3. ปฐมนิเทศน์ วันศุกร์ที่ 8 สิงหาคม 2568

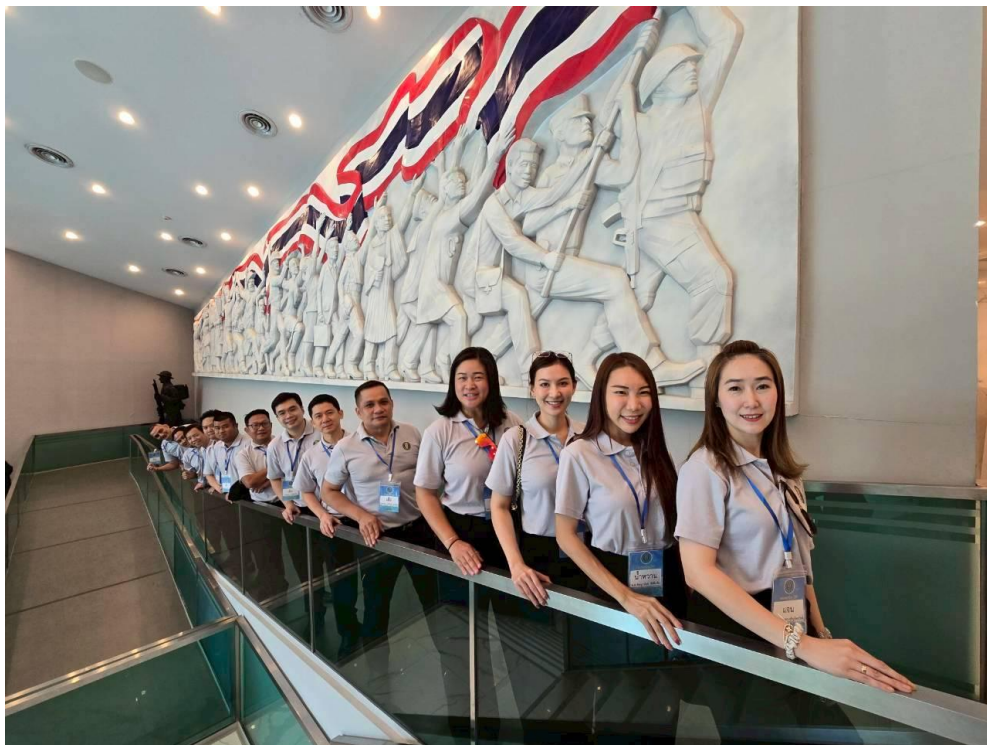






4. ดูงาน วันศุกร์ที่ 15 สิงหาคม 2568









5. ลงพื้นที่ โคลงหนองนาโมเดล จังหวัดแพร่



6. ดูงาน 21 - 22 สิงหาคม 2568



















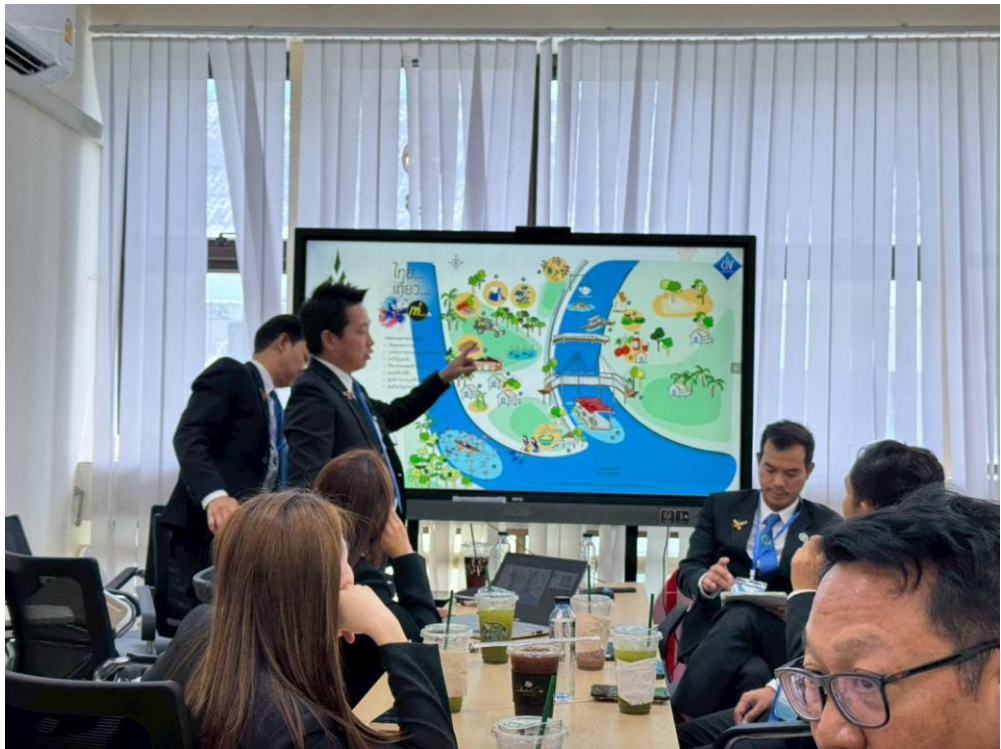
7. ลงพื้นที่ บ้านศาลาดิน จังหวัดนครปฐม





8. อบรม 3 วันศุกร์ที่ 29 สิงหาคม 2568





9. อบรม 4 วันศุกร์ที่ 5 กันยายน 2568





10. แหลมแทน 11 - 12 กันยายน 2568









